

【冠通期货研究报告】

发布日期：2026年3月23日

尿素周报： 理性关注地缘干扰

摘要：周末大部分地区报价以稳定为主，部分工厂下调，但今日期货上涨后交投情绪有所好转，预计现货价格短期坚挺。河北、山东及河南尿素工厂出厂报价范围在 1800-1840 元/吨。基本面来看，日产维持 21-22 万吨附近，国储货源流入市场，整体供应宽裕，下游农业需求转弱，但仍有收尾采购，春夏期间下游终端释放充足，复合肥工厂维持高开工去库存的趋势，下周预计继续释放产能利用率，价格端由于成本走强及终端的发运连续上涨，合成氨氯化铵硫酸铵等均上行，但价格传导后，终端预计有抑制，短期不会大范围停车，对尿素支撑依然稳定且强劲。本期库存延续上周跌幅，农业需求及工业需求双发力，刺激尿素走货顺畅，基本大部分地区均呈现库存去化趋势，加之近期国际尿素带动国内尿素情绪高涨，买涨不买跌情绪促进尿素去库逻辑，预计下周继续保持去化，关注下游高价接受力度。近期尿素市场被国际地缘政治所干扰，而自身供需逻辑近期边际有走弱，宏观与基本面博弈，关注情绪回落后回归基本面机会，预期高位震荡为主。

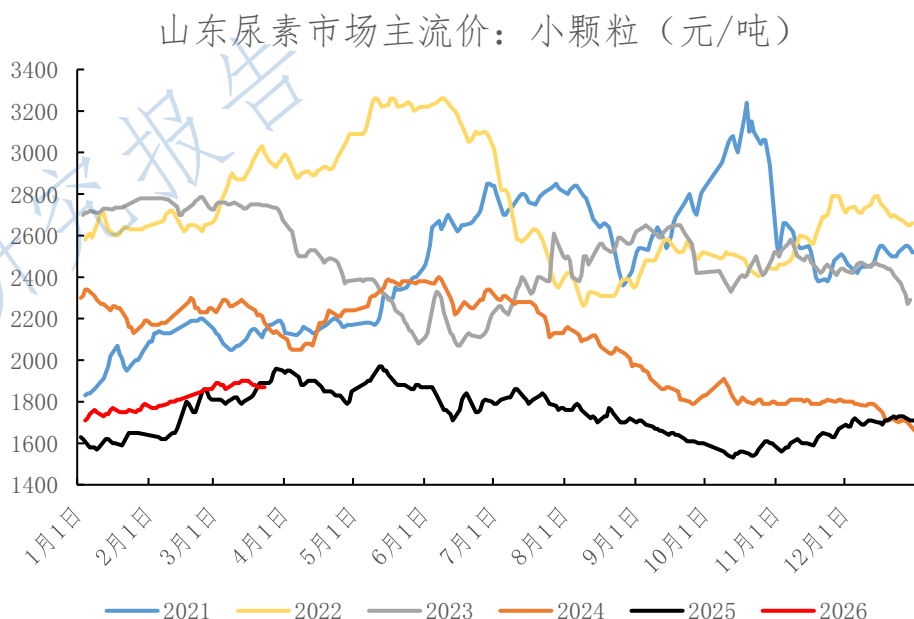
投资有风险，入市需谨慎。

本公司具备期货交易咨询业务资格，请务必阅读最后一页免责声明。

冠通研究报告

现货市场动态

周末大部分地区报价以稳定为主，部分工厂下调，但今日期货上涨后交投情绪有所好转，预计现货价格短期坚挺。河北、山东及河南尿素工厂出厂报价范围在 1800-1840 元/吨。



数据来源：Wind、冠通研究咨询部

期货动态

上周，周一市场降温低开低走，日内下跌近 2%。周二低开低走，日内下跌近 2%。周三高开低走，日内收跌。周四高开低走，日内收跌。周五能化板块整体降温，低开低走，日内收跌。截止到 3 月 23 日，尿素主力 5 月合约报收于 1884 元/吨，较 3 月 16 日结算价 1911 元/吨下跌 27 元/吨。上周周度成交量 2349.83 万吨，周环比减少 1590.28 万吨；持仓量 849.71 万吨，周环比减少 13.15 万吨。1 月 6 日尿素受出口消息传言的刺激，价格连续反弹，突破上方压力位置，同时受地缘局势及印标高于预期的影响，国际尿素上涨刺激国内同步小幅上行，春节假期前国内备货刺激现货流通，期现共振上行，节后受伊朗地区地缘政治冲突的刺激，尿素封涨停板至 1954 元/吨，随后市场情绪降温，但迅速继

投资有风险，入市需谨慎。

本公司具备期货交易咨询业务资格，请务必阅读最后一页免责声明。

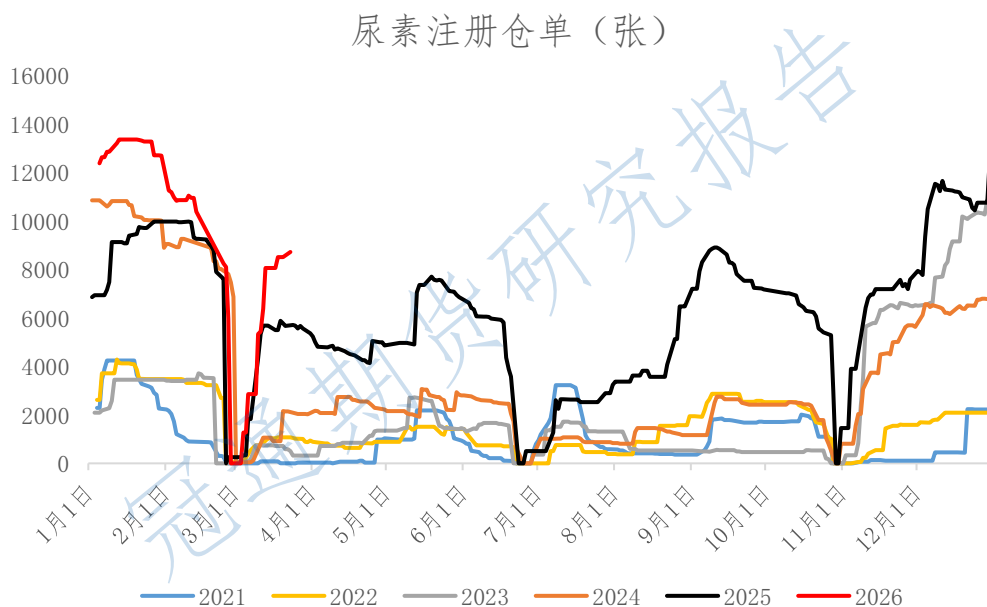
续上涨，目前尚未突破前高。本周一受地缘及周五焦煤交割的上涨影响，上涨近 2%。

上周，尿素期货涨幅小于现货涨幅，基差走弱。以河南地区为基准，截至 3 月 23 日，05 合约基差为-24 元/吨，周度-25 元/吨。截至 3 月 23 日，5-9 价差-59 元/吨，周度-83 元/吨。



数据来源：Wind、冠通研究咨询部

2026 年 3 月 23 日，尿素仓单数量 8715 张，周环比+657 张。

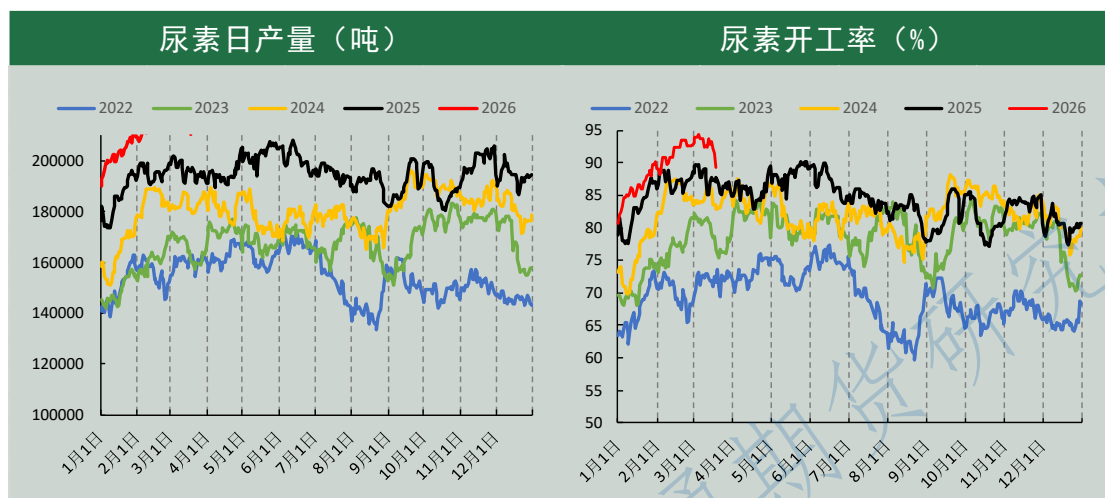


数据来源：Wind、冠通研究咨询部

尿素供应端

上周，尿素周产量环比减少。隆众数据显示，3月12日-3月18日，尿素周产量151.94万吨，较上期下跌1.82万吨，环比下跌1.18%，日均日产21.71万吨。其中，煤制周产量：125.85万吨，环比减少0.01%，趋势小幅减少；气制周产量：26.08万吨，环比减少0.52%；其中小颗粒周产120.78万吨，环比-1.48%；大颗粒周产量31.16万吨，环比-0.03%。

下个周期预计3家企业有复产计划，3家企业有停车计划。肥易通数据，2026年3月23日，全国尿素日产量21.65万吨，较昨日+0.38万吨，开工率86.31%。



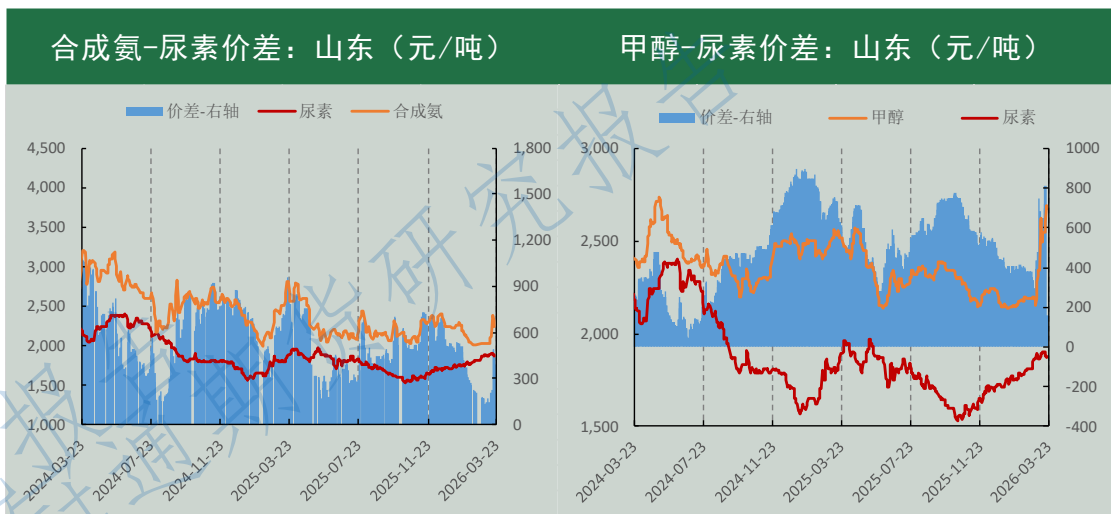
数据来源：Wind、冠通研究咨询部

电力需求进入春季以来持续走弱，基本面弱化，但能源替代属性爆发后，煤炭依然维持上涨逻辑。截止3月23日，秦皇岛动力末煤Q5500报价在737元/吨，周度+1元/吨；晋城市场价格，无烟煤洗小块950元/吨，周度+30元/吨。

上周，国内液化天然气价格上涨，据生意社液化天然气报价，截至

3月23日国内液化天然气基准价为4190元/吨,与3月16日相比(4172元/吨),周度+18元/吨。

上周,合成氨价格下跌,截止到3月20日,山东地区合成氨价格2375元/吨,周度-10元/吨;尿素现货价格上涨;山东地区合成氨尿素价差505元/吨,周度走强20元/吨。上周,甲醇现货价上涨,截止到3月20日,甲醇报价2715元/吨,甲醇与尿素价差845元/吨,周度+170元/吨。



数据来源: Wind、冠通研究咨询部

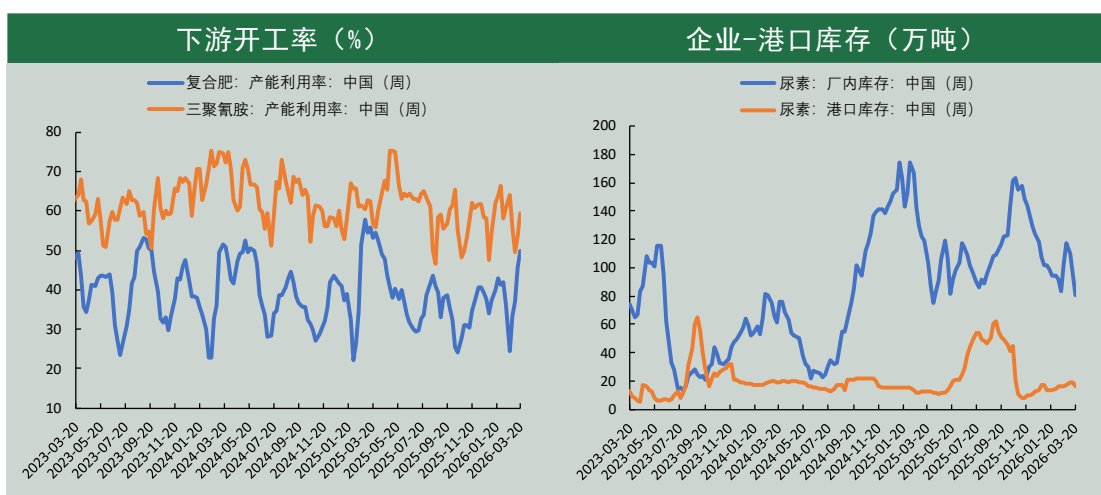
尿素需求端

截止到3月20日,45%硫基复合肥报价3350元/吨,周环比+50元/吨;春夏期间下游终端释放充足,复合肥工厂维持高开工去库存的趋势,下周预计继续释放产能利用率,价格端由于成本走强及终端的发运连续上涨,合成氨氯化铵硫酸铵等均上行,但价格传导后,终端预计有抑制,但短期不会大范围停车,对尿素支撑依然稳定且强劲。截止到3月20日,复合肥工厂开工率49.97%,环比增加4.41%,同比-3.06%。

3月14日-3月20日,中国三聚氰胺周均产能利用率59.31,较上

期增加 5.96 个百分点，同比偏高 2.53 个百分点，终端板材等工厂复工后需求释放，采购力度加大，三聚氰胺企业挺价惜售，开工逐步回升。

库存数据来看，截至 2025 年 3 月 20 日，中国尿素企业总库存量 80.89 万吨，较上周去库 14.87 万吨，环比减少 15.53%，同比偏低 22.91 万吨。本期库存延续上周跌幅，农业需求及工业需求双发力，刺激尿素走货顺畅，基本大部分地区均呈现库存去化趋势，加之近期国际尿素带动国内尿素情绪高涨，买涨不买跌情绪促进尿素去库逻辑，预计下周继续保持去化，关注下游高价接受力度。港口样本库存量 16.7 万吨，较上周-2.2 万吨。



数据来源：Wind、冠通研究咨询部

国际市场

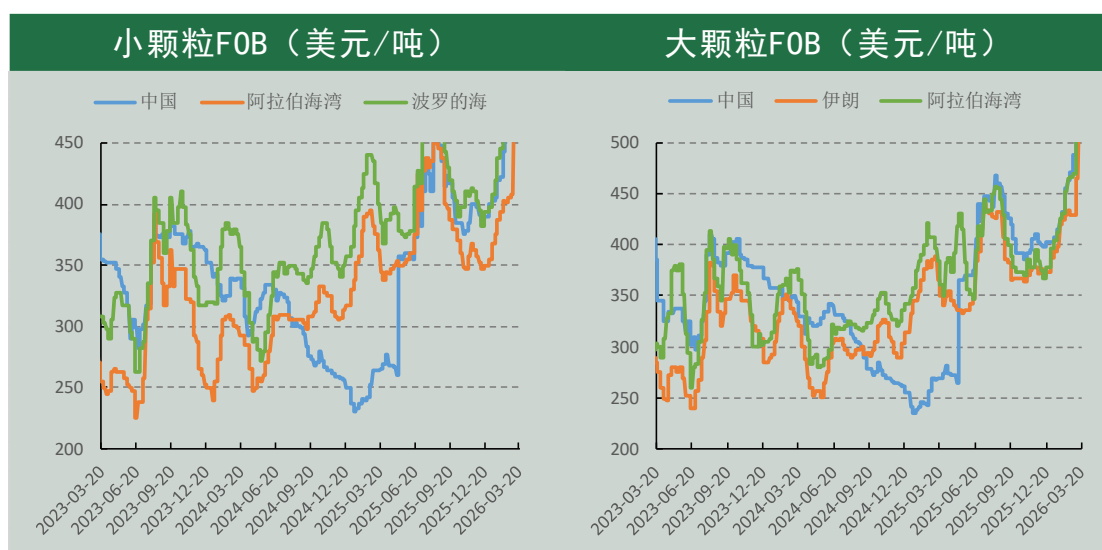
伊朗局势暂不降温，地缘冲突导致的能源设施关闭使原料端及工厂纷纷紧张关停，国际尿素加大涨价幅度，印度表示近期不会招标，三月底预计有行动，目前全球大部分进口尿素国家均面临短缺问题。

截止到 3 月 20 日，小颗粒中国 FOB 价报 712.5 美元/吨，周环比 +67.5 美元/吨；波罗的海 FOB 报价 595 美元/吨，周环比 +25 美元/吨；阿拉伯海湾价格 715 美元/吨，周环比 +42.5 美元/吨；东南亚 CFR 报价

投资有风险，入市需谨慎。

本公司具备期货交易咨询业务资格，请务必阅读最后一页免责声明。

745 美元/吨，周环比+42.5 美元/吨。截止到 3 月 20 日，大颗粒中国 FOB 价报 722.5 美元/吨，周环比+35 美元/吨；埃及大颗粒 FOB 价格 725 美元/吨，周环比+42.5 美元/吨；阿拉伯海湾大颗粒 FOB 价格 679.5 美元/吨，周环比+61.5 美元/吨；波罗的海大颗粒 FOB 价格 665 美元/吨，周环比+85 美元/吨；东南亚 CFR 报价 750 美元/吨，周环比+32.5 美元/吨；美湾 FOB 报价 659 美元/吨，周环比+55 美元/吨。



数据来源：Wind、冠通研究咨询部

冠通期货 研究咨询部 王静

执业资格证书编号：F0235424/Z0000771

注：本报告有关现货市场的资讯与行情信息，来源于安云思、国家统计局、金十期货等。

本报告发布机构

—冠通期货股份有限公司（已获中国证监会许可的期货交易咨询业务资格）

免责声明：

本报告中的信息均来源于公开资料，我公司对这些信息的准确性和完整性不作任何保证。报告中的内容和意见仅供参考，并不构成对所述品种买卖的出价或征价。我公司及其雇员对使用本报告及其内容所引发的任何直接或间接损失概不负责。本报告仅向特定客户传送，版权归冠通期货所有。未经我公司书面许可，任何机构和个人均不得以任何形式翻版，复制，引用或转发。

冠通期货研究报告

投资有风险，入市需谨慎。

本公司具备期货交易咨询业务资格，请务必阅读最后一页免责声明。