



中秋假期持仓策略--农产品

冠通研究 2022-09-09

➤ 豆、棕油

现货方面，本周广东 24 度棕榈油现货价下调幅度在 400 元左右；主流豆油报价下调幅度在 40 元/吨。成交方面，截至本周四棕榈油现货累计成交 3800 吨，较上周同期-400 吨，油厂豆油合计成交 7.01 万吨，环比上周同期-2.68 万吨，整体交投萎靡。库存方面，国内棕榈油商业库存升至 32.2 万吨，同比偏低；主要油厂豆油库存为 80 万吨，库存处近五年低值。

预计 9 月 5 日-11 日，国内棕榈油到港量在 9.09 万吨，其中液油 5.89 万吨。到港压力仍然比较大，棕榈油累库预期不变。棕榈产地方面，在供应和库存压力以及宏观环境转差的影响下，印尼、马来国内棕榈油现货价格均拐头向下。在消费国近期集中释放需求后，进口量大增，宏观施压下，后续需关注产地出口是否疲软的情况。东南亚目前仍处增产期，高库存问题短期难寻改观。短期看，棕榈油仍处于高库存和供给压力下，下行压力大。

国内油厂方面，压榨利润进一步好转，订单合同增加，本周油厂开机率升至 70%以上，短期豆油供应压力趋增，在豆油消费转弱及宏观预期压制下，豆油盘面承压。但原料端大豆库存偏紧。

豆油、棕榈油持仓建议：

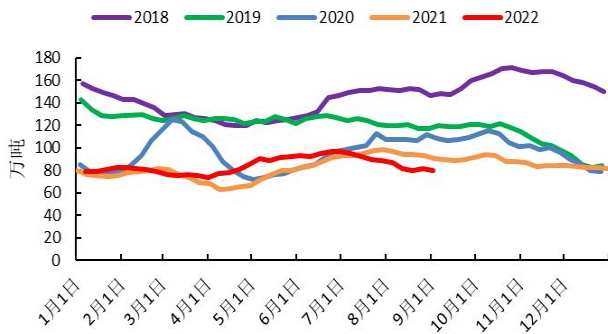
- ✓ 少量持有。棕榈油在技术性抛压下进一步下行，长线空单关注宽幅区间低点7600的阻力，出货为主。
- ✓ 建议空仓过节。豆油于9150-9200的区间低点附近获得些许支撑，跌势放缓，豆油上方短线空单建议逢低止盈出货，此位置观望为主。

投资有风险，入市需谨慎。

本公司具备期货投资咨询业务资格，请务必阅读最后一页免责声明。

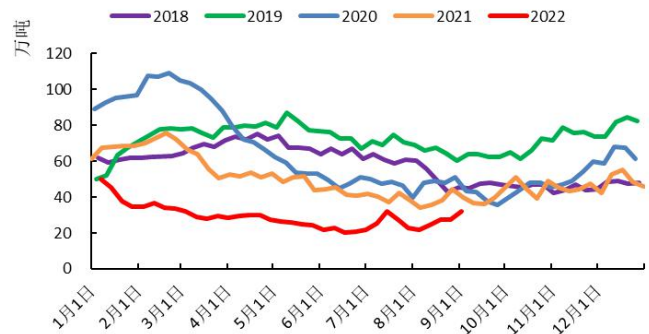


主要油厂豆油库存



数据来源: wind, 冠通研究

棕榈油商业库存



数据来源: wind, 冠通研究

➤ 棉花

现货方面, 本周新疆棉现货价格有所回落, 较上周-148 元/吨, 偏稳震荡运行。临近新棉上市, 下游采购意愿提升有限, 市场成交不快, 随用随买为主。

湖北、山东、安徽已开启籽棉收购, 价格多在 3.7-4 元/斤, 棉农交售籽棉意愿不高, 轧花厂也持观望态度, 收购量普遍偏低。

国内市场方面, 新棉上市在即, 供给压力大。在消费不振的环境下, 国内棉花供需处于宽松状态。当前内外棉价差严重倒挂, 由于疆棉禁令的溯源影响, 出口市场受到抑制, 外部需求较差, 国内棉花库存积压。棉价上行面临重重阻力。

下游纺织方面, 纺纱即期利润维持高位, 随着旺季临近, 纺企生产积极性进一步抬升, 本周订单需求继续改善, 成品纱线出货好转, 库存出现回落。纺企对棉花采购积极性虽有所提高, 可由于整体库存压力依然很大, 原料补库进度抬升相对有限。市场整体已表现出一些旺季特征, 但由于国际贸易形势持续较为严峻, 市场行情欠佳, 出口订单数量大幅减少, 国内市场竞争激烈。未来仍需关注 9、10 月份的旺季订单的恢复情况, 从目前情况来看, 难言乐观。

盘面上, 郑棉整体受到 15000 的区间压制, 但横盘时间久, 短线方向不明朗, 建议观望或轻仓短空交易为主。

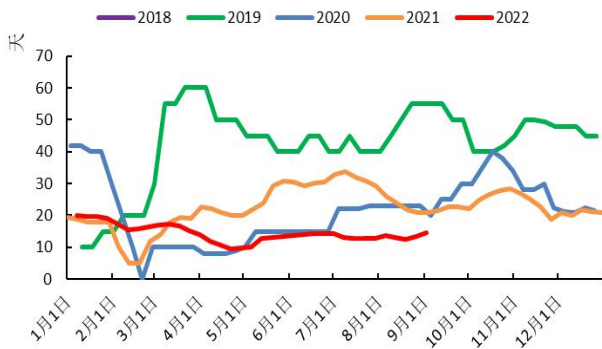
棉花持仓建议:

- ✓ 建议空仓过节。近期的焦点在籽棉收购与下游市场。当前纯棉纱市场交投近期略有好转, 但弱于往年, 预计短期行情偏稳震荡运行。

投资有风险, 入市需谨慎。

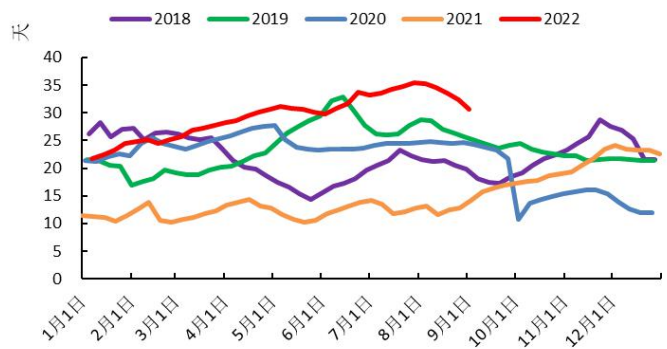
本公司具备期货投资咨询业务资格, 请务必阅读最后一页免责声明。

纺织企业订单



数据来源: wind, 冠通研究

纺纱厂: 纱线库存



数据来源: wind, 冠通研究

➤ 豆粕

豆粕现货方面, 本周现货价格持续上行, 较前一周报价普遍上调 150-170 元/吨。截至本周四, 周内油厂豆粕现货成交合计 58.66 万吨, 较上周的 84 万吨成交明显转淡。

油厂方面, 在供需两旺下, 以及榨利继续回升, 本周油厂开机率进一步抬升至 70% 以上, 而在 9 月到港量进一步回落, 油厂大豆库存仍偏紧, 同比-17.8%。在养殖利润持续好转, 对饲料刚需稳定, 饲料价格继续上行, 饲料企业的收益良好, 生产采购积极性高, 囤货意愿强, 豆粕购销需求整体良好, 带动大豆消费需求回升, 支撑目前豆粕现货价格。主要油厂豆粕库存降至 66.54 万吨, 同比-35.4%, 降幅进一步扩大。

随着天气炒作趋近尾声, 美豆盘面出现异动。USDA 将于北京时间 9 月 13 日凌晨 0 点公布 9 月供需报告, 此份报告比较重要, 一般被认为是定产报告。此外, 本次报告将对 2022 年玉米和大豆以及其他作物的种植和收获面积进行评估。近期, 市场预计美豆单产难以再进一步大幅下调, 叠加南美增产预期压力, 弱化美豆短线支撑, 但在美豆低库存下, 短线仍有一定支撑, 多空胶着。

盘面上, 可暂且将 3900 以上作为假突破, 区间高点压力位于 3900, 短线关注区间高点附近是否形成压力, 当下位置多空胶着, 后市波动或趋于放大, 高位有走弱风险, 多单建议逢高止盈, 控制风险, 短线建议观望为主。

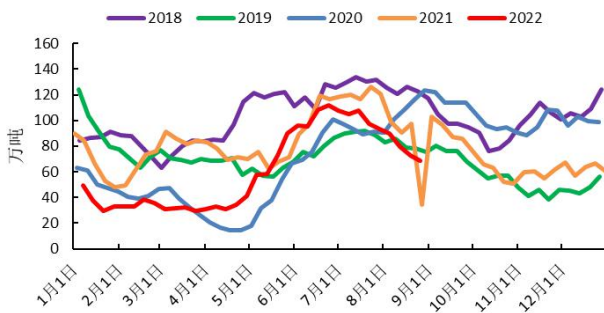
豆粕持仓建议:

✓ 空仓过节为佳。豆粕高位面临波动加剧风险, 建议观望为主, 短线多单逢高及时止盈出货。

投资有风险, 入市需谨慎。

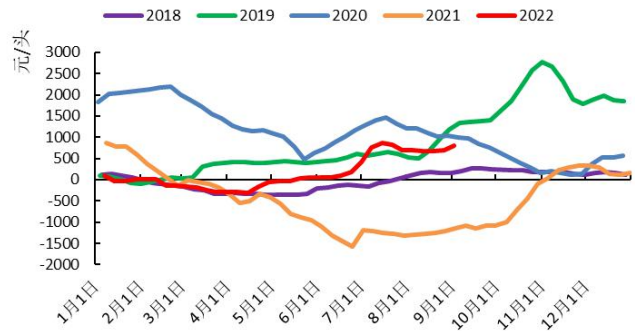
本公司具备期货投资咨询业务资格, 请务必阅读最后一页免责声明。

油厂豆粕库存



数据来源: wind, 冠通研究

生猪养殖利润



数据来源: wind, 冠通研究

➤ 生猪

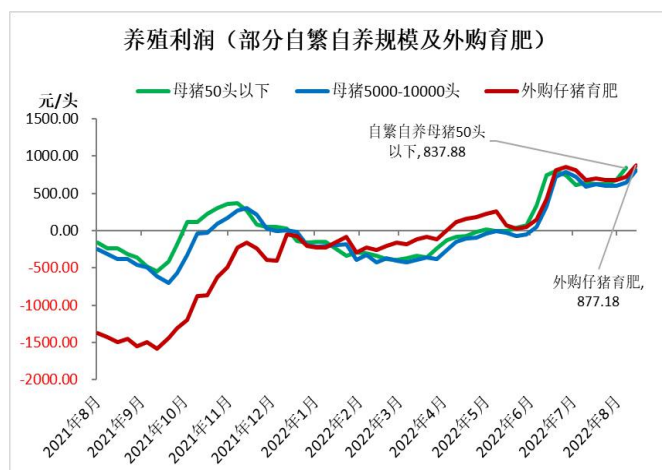
政府启动抛储打击多头信心, 中秋旺季消费预期恐生变故, 生猪期货多头趋势弱化, 假期前后有震荡回调的需求, 波动与分歧加剧之下空仓过节最佳, 或可尝试轻仓持有短线空单过节。从季节性上来看, 中秋节往往是猪肉消费旺季, 但近期海外美联储加息预期强化之下商品表现弱势, 国内疫情多点散发恐将打击实际消费, 叠加9月8日起政府多地启动猪肉抛储, 重创多头信心, 旺季消费预期恐生变故。养殖利润自6月以来扭亏为盈, 伴随着猪价的上行而快速攀升, 猪粮比价更是直逼三级预警线9:1, 且引发政府的关注。当前在中美货币周期相悖而行的宏观背景下, 通胀问题是掣肘国内货币政策的重要因子, 猪价的过快上涨牵一发而动全身, 在稳增长的大政方针之下, 政策层面的上行压力重重。与此同时, 生猪能繁母猪存栏量同比逐步回升, 对于饲料端的需求则持续坚挺, 养殖利润的上行空间料将有限, 更大概率会伴随着猪价的震荡回调而掉头向下。期货上看, 前二十名与前五名主力依旧是净空持仓, 但较前几个月已然大幅缩窄。期限结构上呈现出近高远低的贴水结构。技术上, 主力LH2301合约长期趋势看, 多头趋势依旧但有所弱化, 在跌破23000重要整数关口的支撑后有震荡回调的需求, 最好空仓过节或可尝试轻仓持有短线空单过节; 同时, 套利交易上, 可继续持有做空生猪养殖利润的套利单, 尝试多LH2305空LH2301套利。

生猪持仓建议:

- ✓ 单边: 空仓过节最佳, 或可尝试轻仓持有短线空单过节;
- ✓ 套利: 持有做空生猪养殖利润的套利单; 多LH2305空LH2301套利。

投资有风险, 入市需谨慎。

本公司具备期货投资咨询业务资格, 请务必阅读最后一页免责声明。



数据来源: 涌益咨询, 冠通研究



数据来源: wind, 冠通研究

本报告发布机构

—冠通期货股份有限公司（已获中国证监会许可的期货投资咨询业务资格）

免责声明:

本报告中的信息均来源于公开资料, 我公司对这些信息的准确性和完整性不作任何保证。报告中的内容和意见仅供参考, 并不构成对所述品种买卖的出价或征价。我公司及其雇员对使用本报告及其内容所引发的任何直接或间接损失概不负责。本报告仅向特定客户传送, 版权归冠通期货所有。未经我公司书面许可, 任何机构和个人均不得以任何形式翻版, 复制, 引用或转载。如引用、转载、刊发, 须注明出处为冠通期货股份有限公司。

投资有风险, 入市需谨慎。

本公司具备期货投资咨询业务资格, 请务必阅读最后一页免责声明。