

分析师王静：F0235424/Z0000771

投资有风险，入市须谨慎。



冠通期货
Guantong Futures

研究报告

冠通期货研究报告

—5月尿素月度报告

发布日期：2026年4月27日

冠通期货研究咨询部

分析师：王静

执业证书号：F0235424/Z0000771

联系电话：010-85356618

冠通期货

投资有风险，入市需谨慎，本公司具备期货交易咨询业务资格，请务必阅读最后一页免责声明。

核心观点

观点：

- 供应端：截至4月22日，隆众数据计算的月度日产为21.60万吨，月内日产持续高于21万吨，目前尿素利润偏高，暂无长期停车计划。按照目前日均产量测算，4月份产量预计在638万吨，高于往年同期水平。目前国内库存低位，而对于后续出口的预期强烈，市场流通货源相对偏紧。中东地缘政治冲突持续发酵，能化板块石油及煤炭价格上探，尿素成本抬升，而现货指导价限制涨价空间，利润虽上涨但空间较为有限，目前除天然气制有亏损外，固定床及水煤浆工艺均有盈利，即将进入迎峰度夏用电高峰期，煤炭价格预计依然偏强运行为主。
- 需求端：4月为尿素农业需求窗口期，进入5月份，农业需求再度支撑行情，玉米追肥底肥将开启。截止到4月27日，复合肥工厂开工率为33.41%，环比上月减少7.93%，同比偏低24.34%。价格受成本推涨至高位，终端接货能力不佳，成品库存积压，工厂利润受挤压开始下调开工率，预计前期产能利用率见顶，而五六月依然是玉米肥旺季，预计基本开工将维持，后续关注尿素及磷钾原料价格走势。五月份工业需求及农业需求共同提振，预计需求边际走强。

综合来看，尿素本轮价格推涨主要系春耕期间国内外价差走扩，市场对旺季过后的出口预期强烈，盘面大幅上行，基差走弱后产业客户盘面套保增多，09合约交割时间较远，行情预期空间大，盘面易涨难跌，谨慎出口预期兑现后盘面大幅回落，尿素价格受国家宏观调控力度大，上方压力明显，基本面供需波动较小，五六月玉米肥加持市场需求，托底价格，五月行情震荡偏强为主，关注出口相关政策，高位谨慎回落风险。



行情回顾



尿素主力合约小时K线

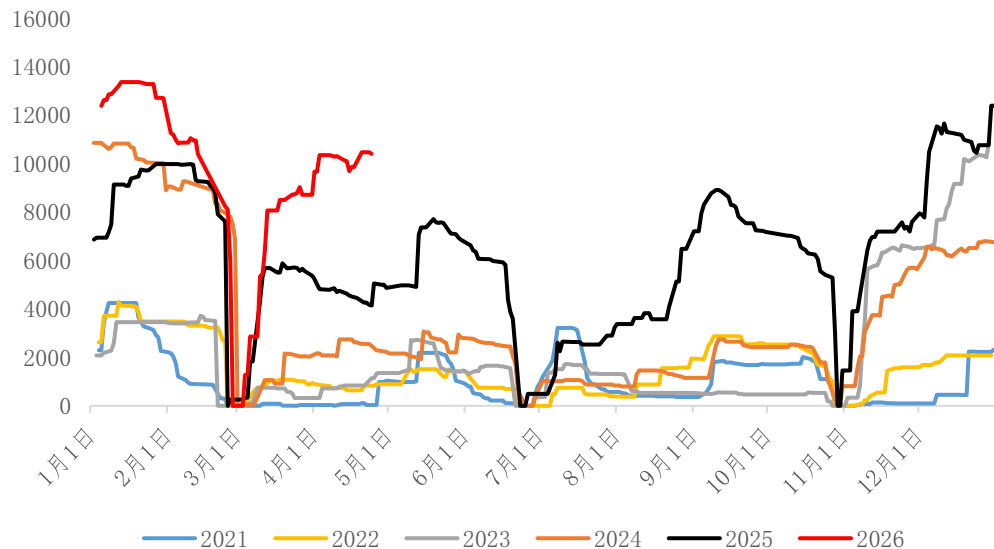


尿素主力合约日K线

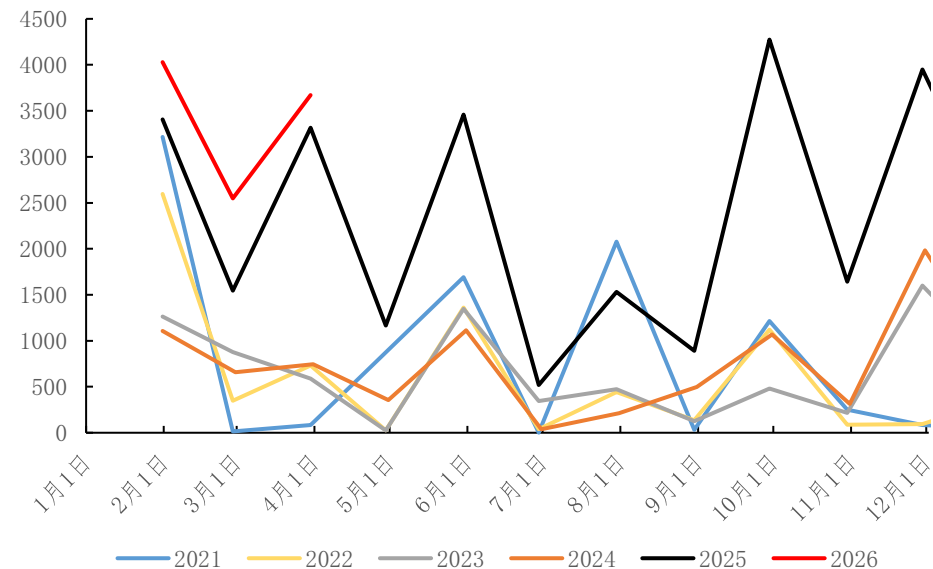
- 4月份尿素主力合约大幅上行，月内先抑后扬，上旬下游农需基本收尾，需求端边际减弱，盘面震荡整理下行，中旬起受出口预期的影响，大幅上涨至2050元/吨的高点，月内切换主力合约至09合约。

仓单数量和交割情况

尿素注册仓单（张）

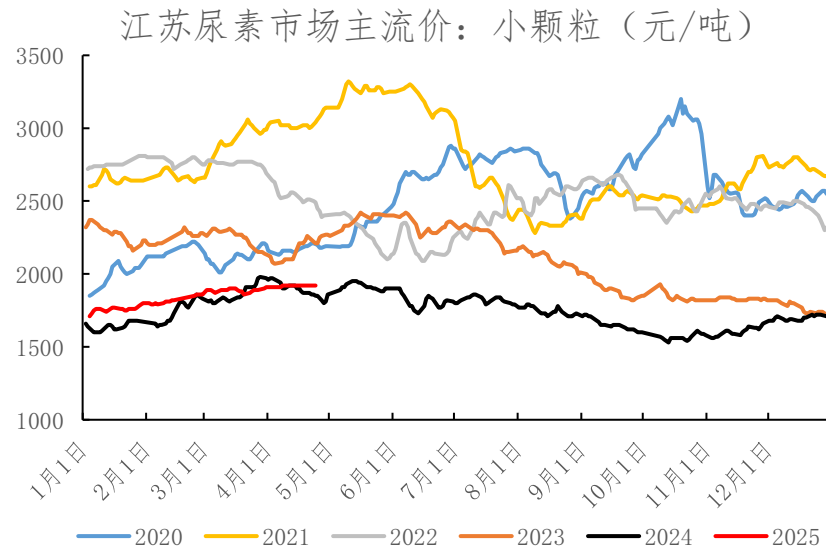
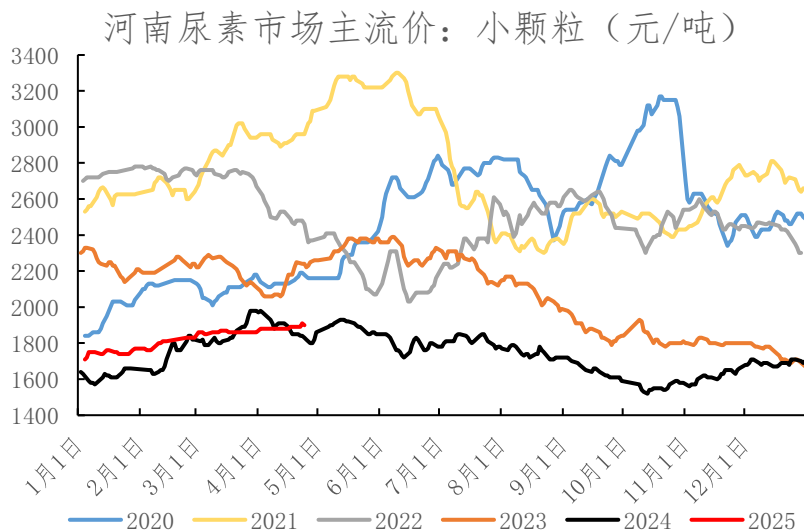
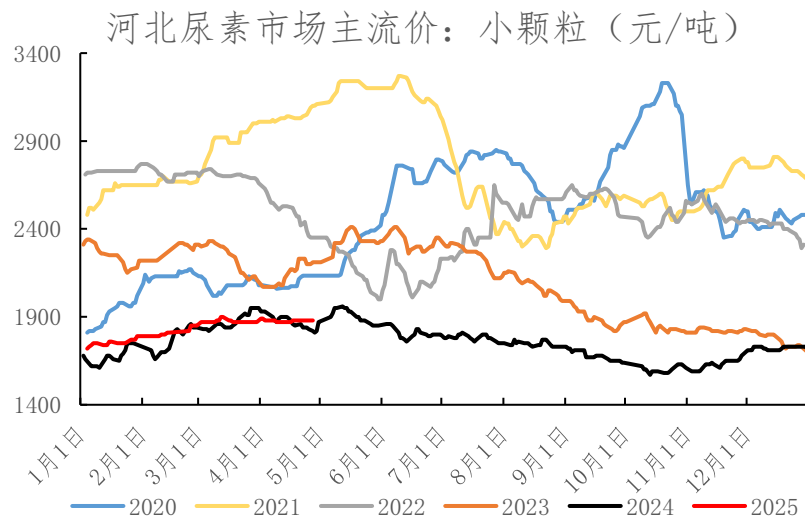
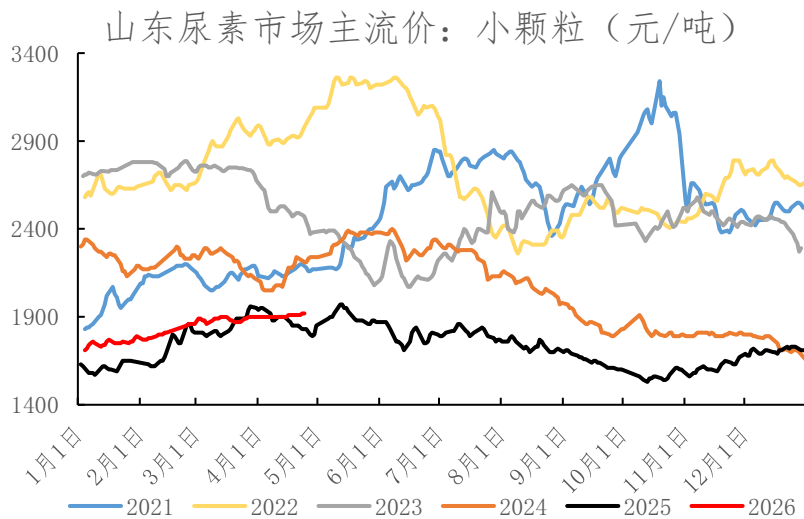


尿素交割量（手）



- 尿素仓库仓单和厂库仓单有效期最长为4个月。具体规定为：每年2月、6月、10月第15个交易日（含该日）之前注册的厂库和仓库标准仓单，应在当月的第15个交易日（含该日）之前全部注销。
- 截至4月24日，尿素注册仓单10400张，仓单数量同比偏高151.33%，月内盘面大幅走强，基差走弱打开套利空间，仓单快速注册增加。

现货价格

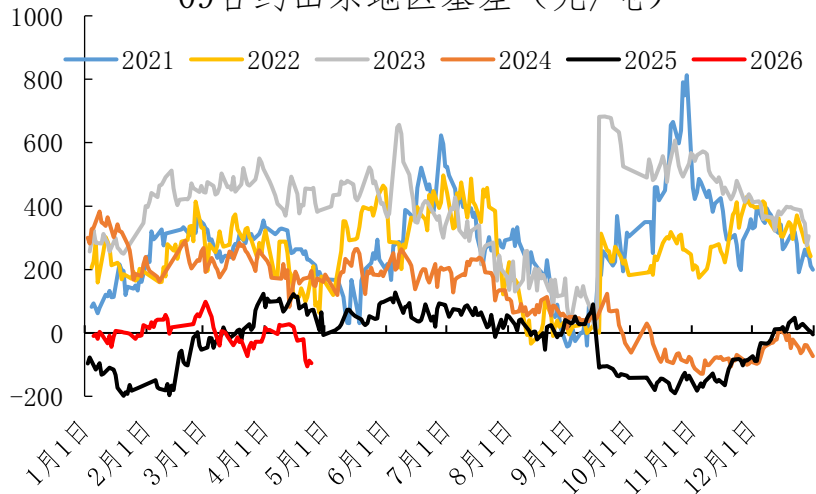


➤ 4月尿素呈现期现背离的状态，虽受国际尿素价格影响及资金行为的推涨期货上行，但现货价格依然被保供稳价制约，大多数工厂严格执行最高指导价报价，截至目前价格同比偏高，河北、山东、河南等地尿素工厂出厂报价继续稳定在1810-1840元/吨。

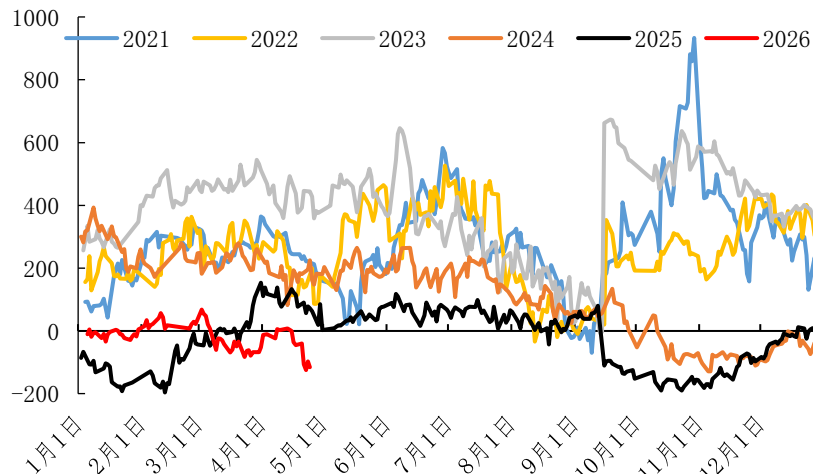
➤ 展望5月份，市场供应偏紧，现货流转货源少，价格稳中偏强，难以下跌。

基差

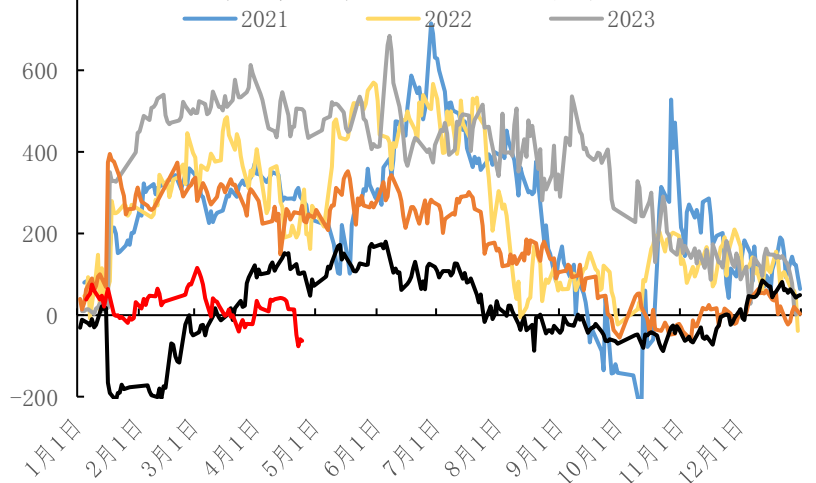
09合约山东地区基差（元/吨）



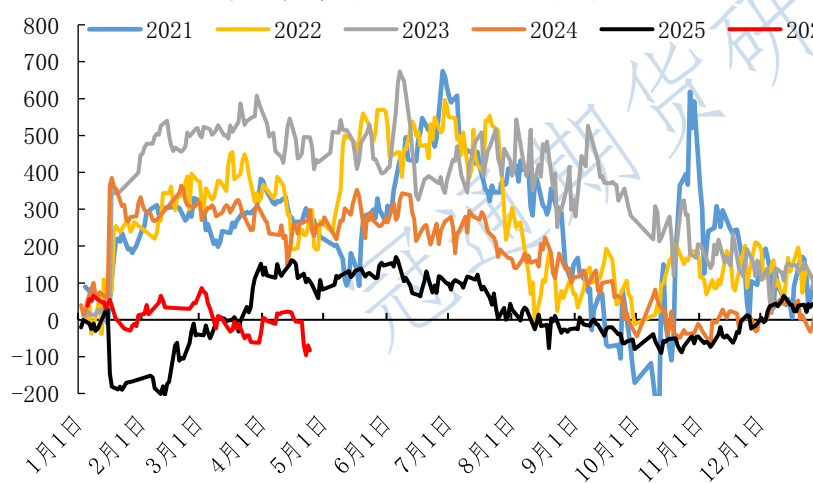
09合约河南地区基差（元/吨）



01合约山东地区基差（元/吨）



01合约河南地区基差（元/吨）

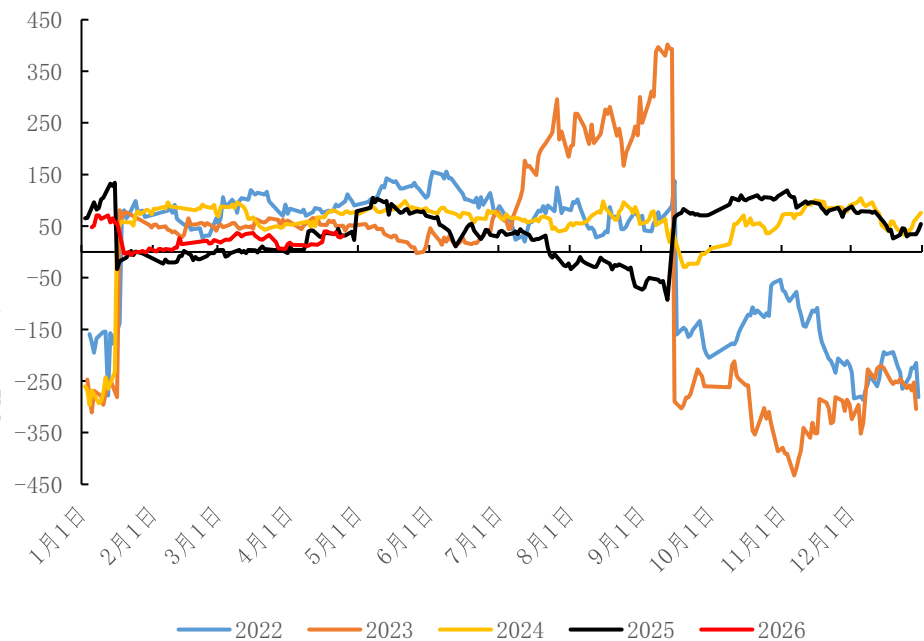


➤ 4月尿素基差大幅走弱至贴水，套保企业打开空间。

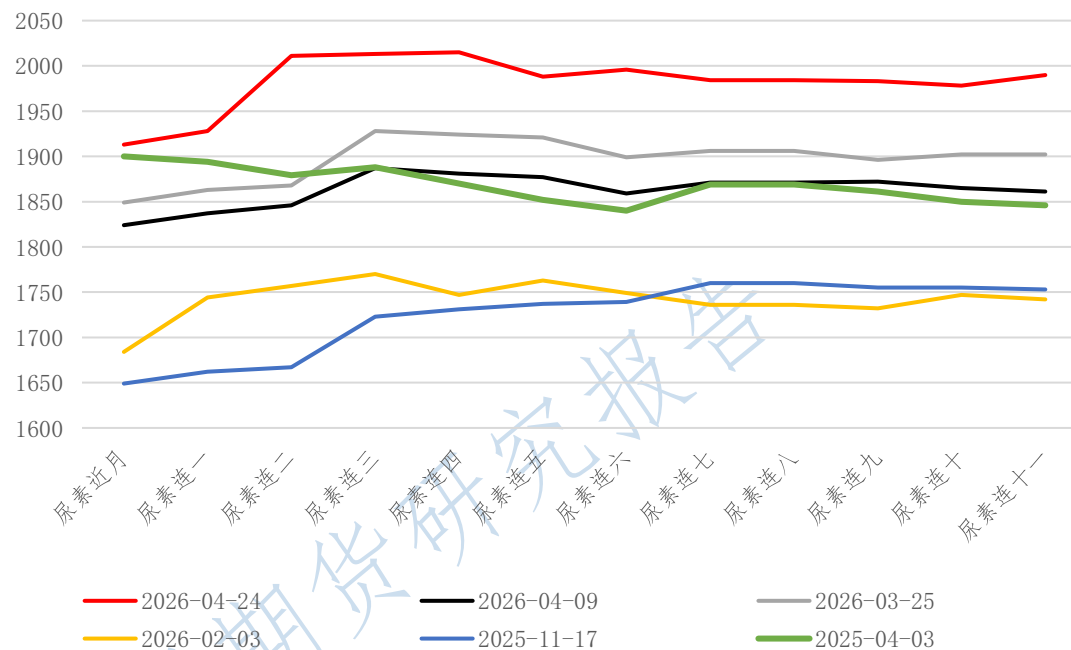
华研报告

价差

9-1价差 (元/吨)



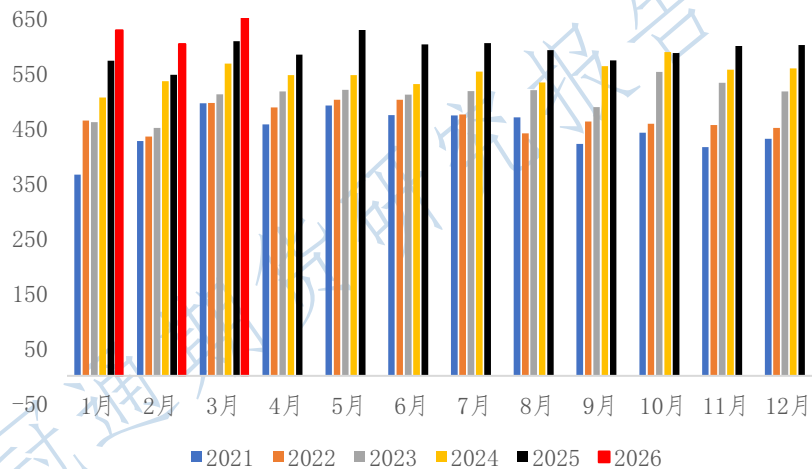
尿素期限结构



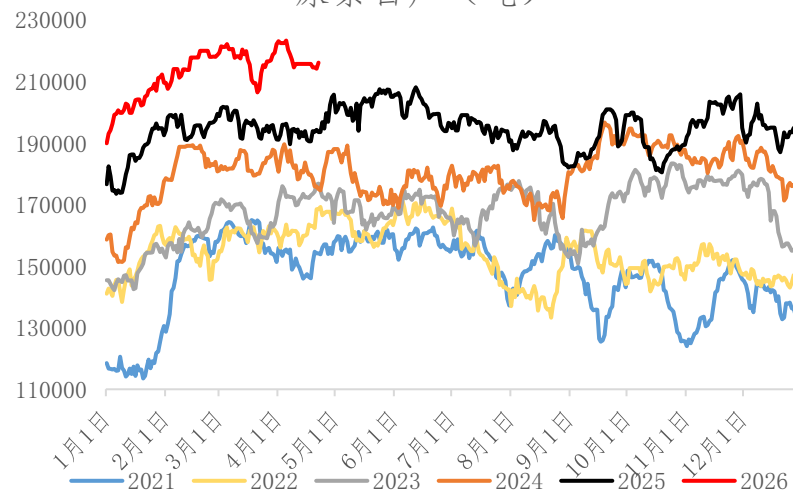
➤ 截至4月24日，5-9价差32元/吨，据上月底+13元/吨，月度走强，09合约对旺季后的出口预期强，相对趋势强度高于01合约，9-1价差走强为主。

供应情况

尿素月产 (万吨)

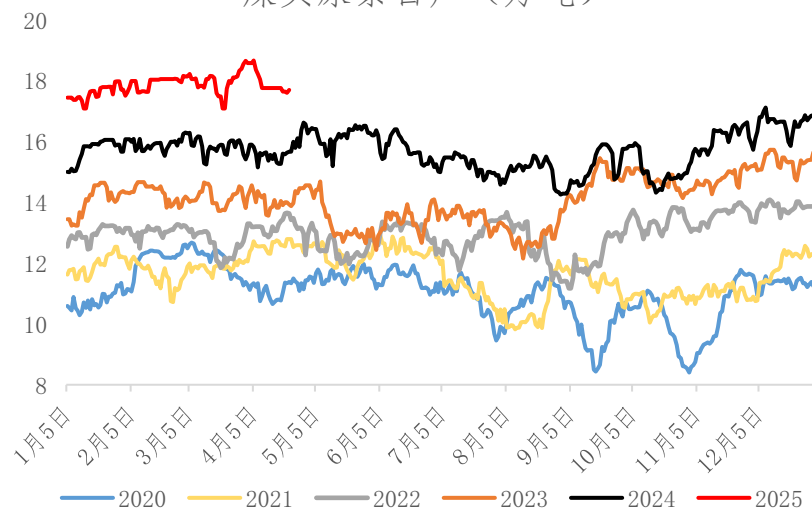


尿素日产 (吨)

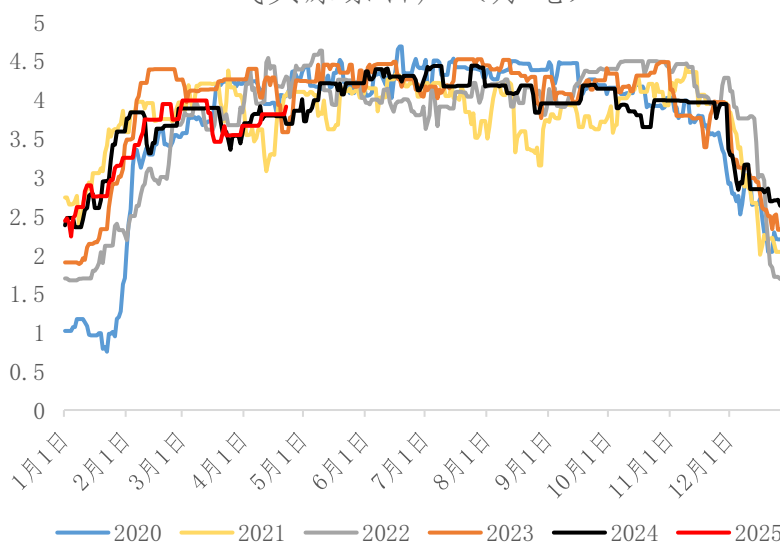


➤ 2026年3月份，尿素产量672.554万吨，月环增加69.023万吨，环比增加11.44%，同比偏高63.85万吨，同比偏高10.49%。

煤头尿素日产 (万吨)



气头尿素日产 (万吨)

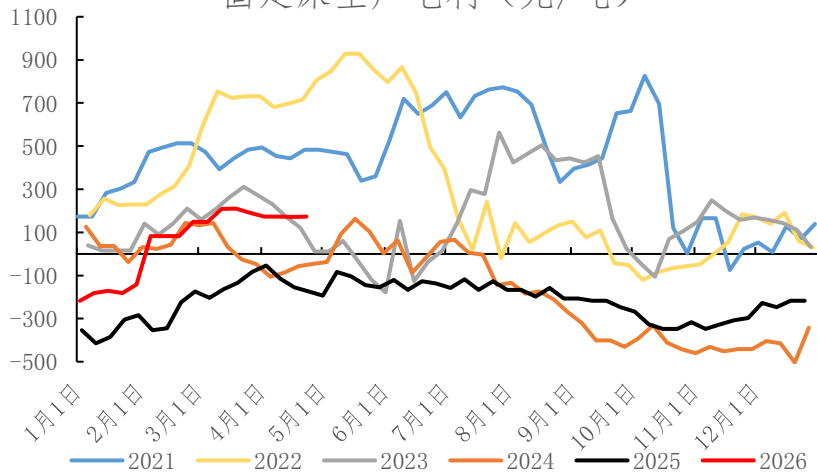


➤ 截至4月22日，隆众数据计算的日产为21.60万吨，月内日产持续高于21万吨，目前尿素利润偏高，暂无长期停车计划。

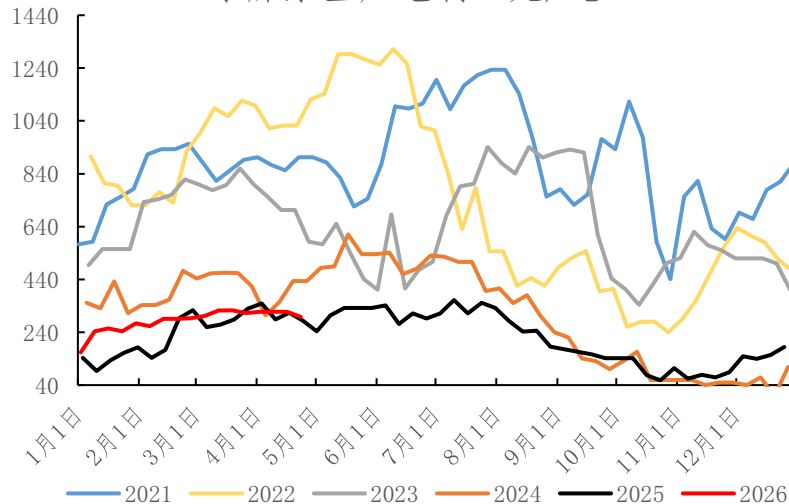
➤ 按照目前日均产量测算，4月份产量预计在638万吨，高于往年同期水平。

成本利润

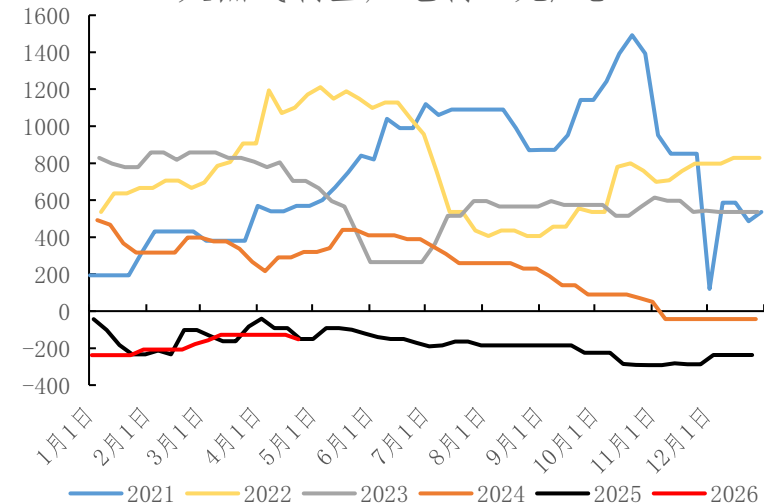
固定床生产毛利（元/吨）



水煤浆生产毛利（元/吨）



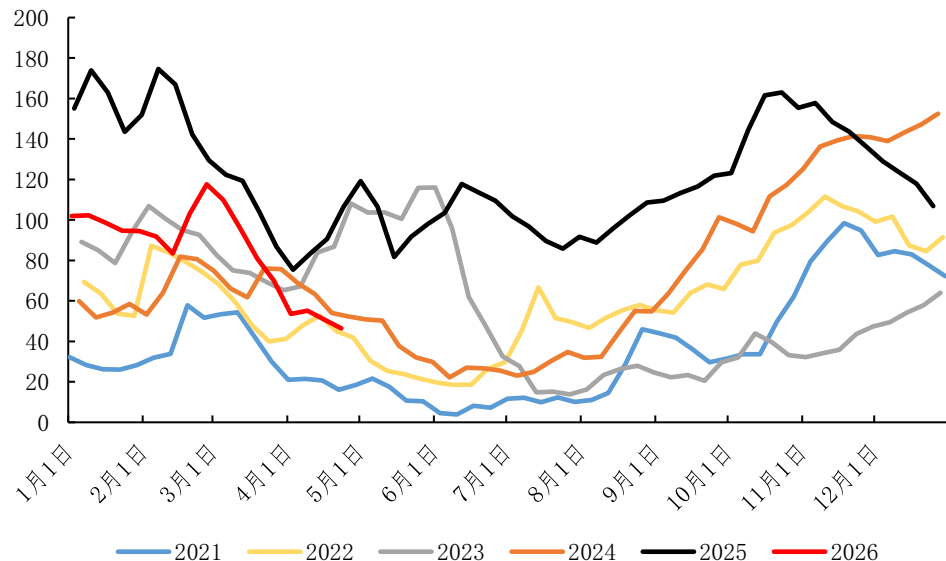
天然气制生产毛利（元/吨）



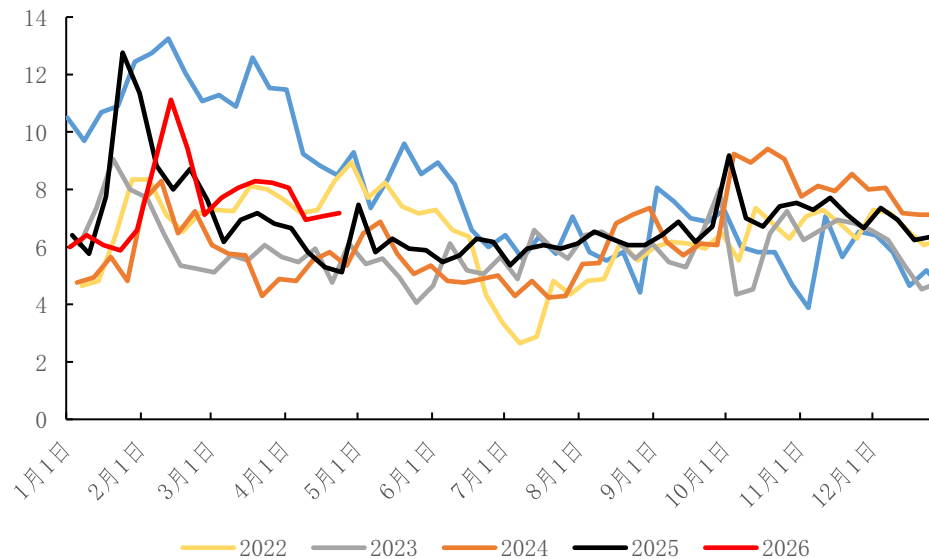
- 截止到4月27日，晋城无烟煤小块报价980元/吨，月度+30元/吨；截止到4月27日，秦皇岛港口动力煤5500大卡报价778元/吨，月度上涨27元/吨。中东地缘政治冲突月内持续发酵，能化板块石油及煤炭价格上探，尿素成本抬升，而现货指导价限制涨价空间，利润虽上涨但空间较为有限，目前除天然气制有亏损外，固定床及水煤浆工艺均有盈利，即将进入迎峰度夏用电高峰期，煤炭价格预计依然偏强运行为主。
- 截至4月27日，固定床成本1747元/吨，月度+18元/吨，水煤浆成本1542元/吨，月度+15元/吨；天然气成本在2003元/吨，月度+25元/吨。

库存及待发

尿素厂内库存（万吨）



尿素企业待发订单天数（天）



- 截至2026年4月27日，尿素厂内库存46.43万吨，环比上月下降23.62万吨，同比去年偏低60.07万吨，春耕旺季时期下游需求拿货增加及价格上涨带来的买涨不买跌的情绪影响下，库存快速流畅去化，目前已至绝对值低位点，且市场货源偏紧，库存去化空间不足，预计维持低位震荡为主，低位库存是支撑尿素行情的重要因素。
- 本月待发同比去年偏高，主要系连续价格上行后刺激市场拿货需求，上游工厂无待发压力，挺价最高指导价。

下游农需情况

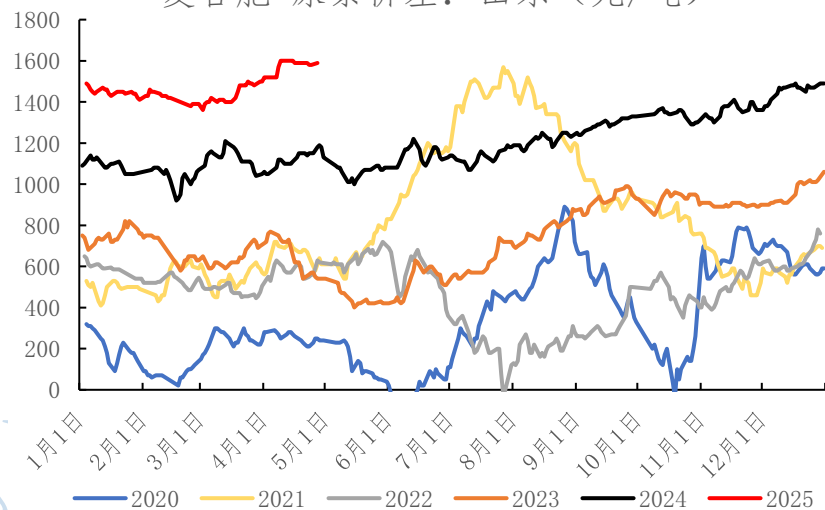
区域	包含省份	主要作物	1月	2月	3月	4月	5月	6月	7月	8月	9月	10月	11月	12月
东北	黑龙江、吉林、辽宁	玉米、水稻、大豆	备肥			(4月下-5月中上) 玉米水稻底肥		(6月下-7月上) 玉米水稻追肥			备肥			
西北	内蒙古、甘肃、宁夏、陕西、新疆、青海	玉米、小麦、棉花					(5月前) 春季作物底肥	(6月下-7月中) 追肥						
华北	山东、河北、河南、山西	玉米、小麦、棉花		(2月下-3月初) 小麦返青追肥				(6月中下旬) 玉米底肥	(7月中下-8月中上) 玉米追肥			(10月中上) 小麦底肥		
华中	湖北、湖南、安徽、江西	油菜、小麦、玉米、水稻			湖南双季稻		湖北水稻		湖南山区柑橘、湖北棉花、油菜					
华东	江苏、浙江	水稻、小麦、油菜			小麦追肥			(6月下-7月初) 水稻追肥				(10月中下) 小麦底肥		
西南	四川、重庆、贵州、云南、广西	玉米、小麦、水稻、烟草、油菜					(5月底-6月初) 水稻、玉米追肥	(6月底-7月初) 水稻、玉米追肥				(9月中下) 小麦底肥		
华南	广东、福建、海南	水稻		种植				收割	种植		收割			

➤ 4月为尿素农业需求窗口期，进入5月份，农业需求再度支撑行情，玉米追肥底肥将开启。

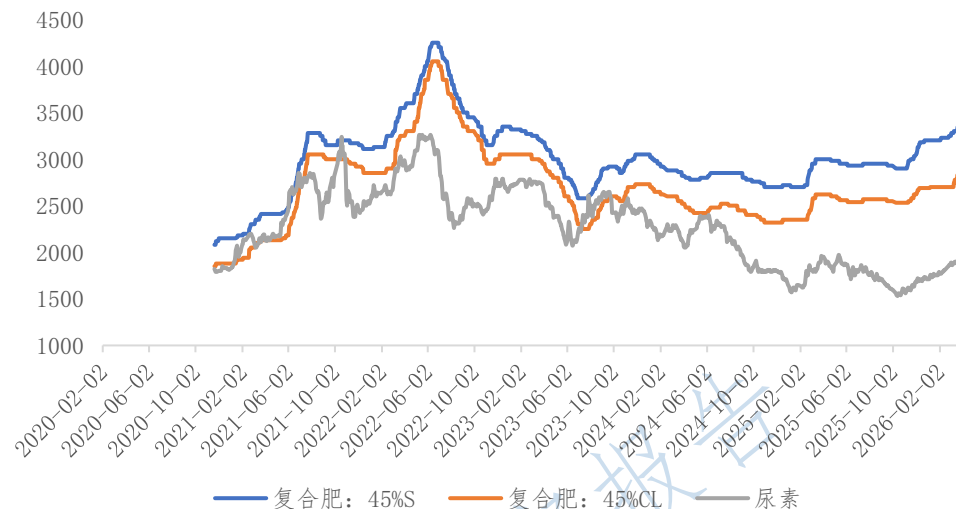
农业尿素用肥时间												
	1月	2月	3月	4月	5月	6月	7月	8月	9月	10月	11月	12月
尿素直接施用			小麦主产区小麦返青肥		玉米及水稻作物追肥				小麦底肥用肥			
复合肥生产	春季复合肥生产			高氮复合肥生产旺季					高磷复合肥生产旺季			春季复合肥生产

复合肥价格

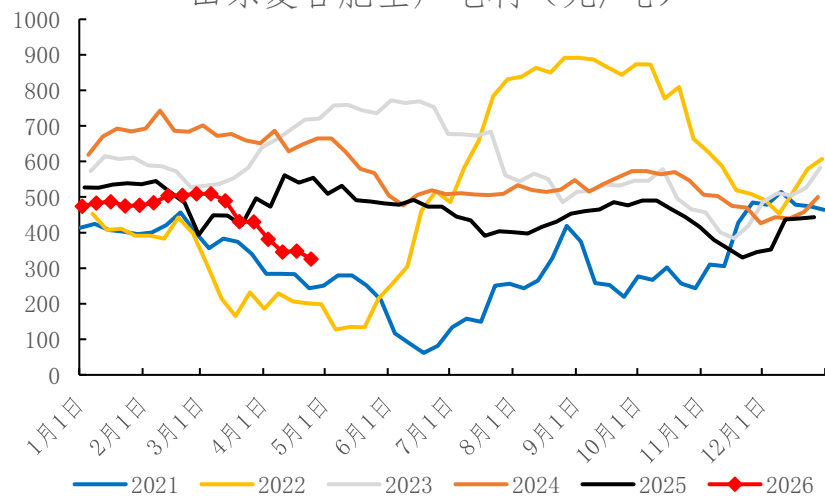
复合肥-尿素价差：山东（元/吨）



尿素与复合肥价格走势对比



山东复合肥生产毛利（元/吨）

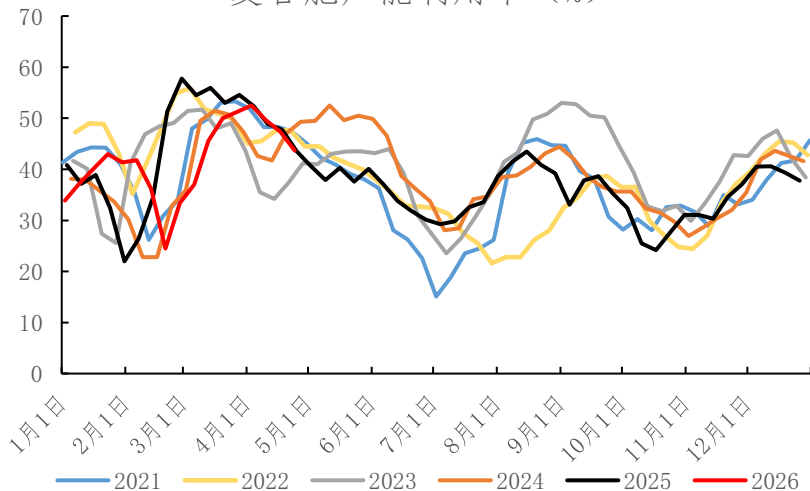


4月复合肥价格上行，受地缘冲突影响，硫酸硫磺及磷肥钾肥均呈现不同程度的上行，复合肥价格同步跟涨，但终端高价接受力一般，复合肥利润有所挤占，但成本居高，价格难以调节，预计复合肥价格高位窄幅震荡为主。

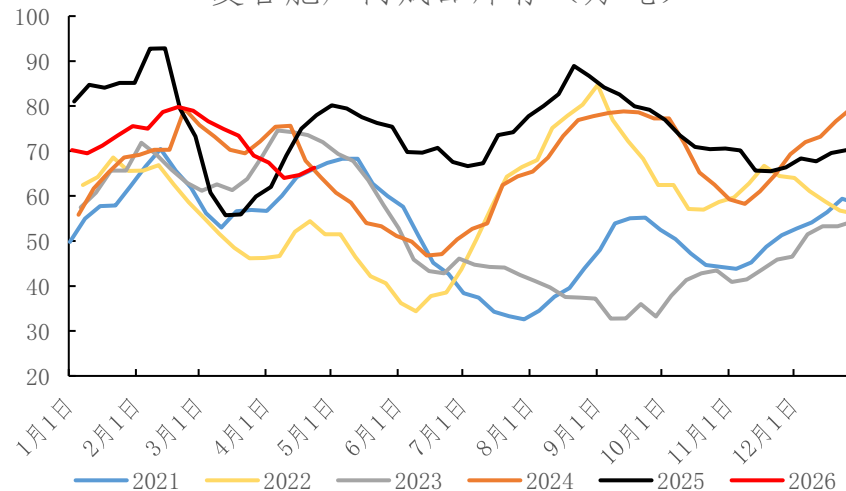


复合肥需求

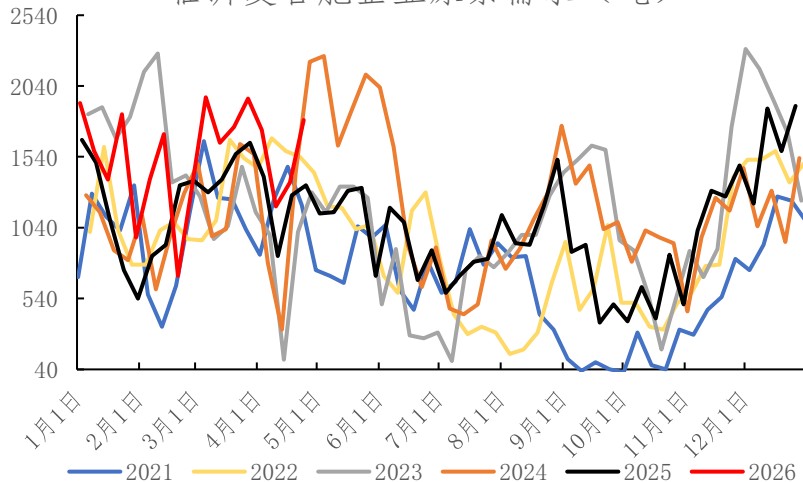
复合肥产能利用率 (%)



复合肥厂内成品库存 (万吨)



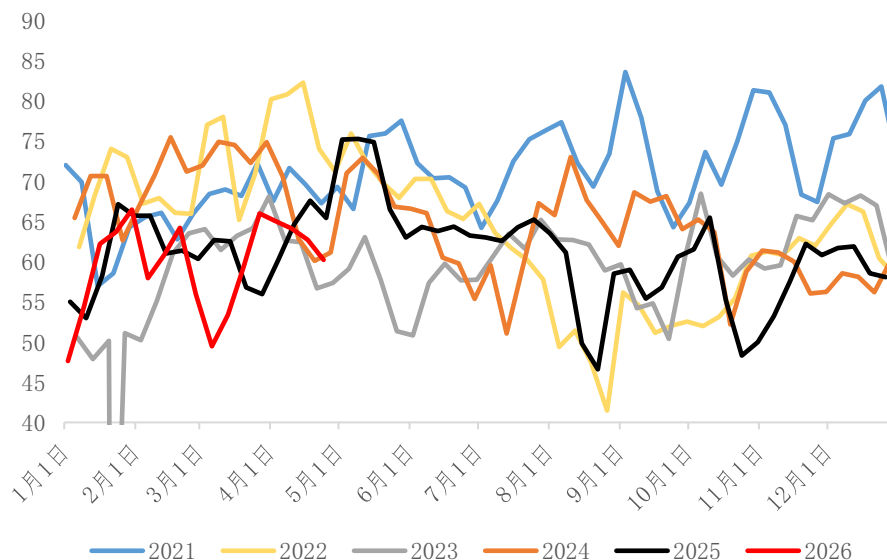
临沂复合肥企业尿素需求 (吨)



截止到4月27日，复合肥工厂开工率为33.41%，环比上月减少7.93%，同比偏低24.34%。价格受成本推涨至高位，终端接货能力不佳，成品库存积压，工厂利润受挤压开始下调开工率，预计前期产能利用率见顶，而五六月依然是玉米肥旺季，预计基本开工将维持，后续关注尿素及磷钾肥原料价格走势。

其他工业需求

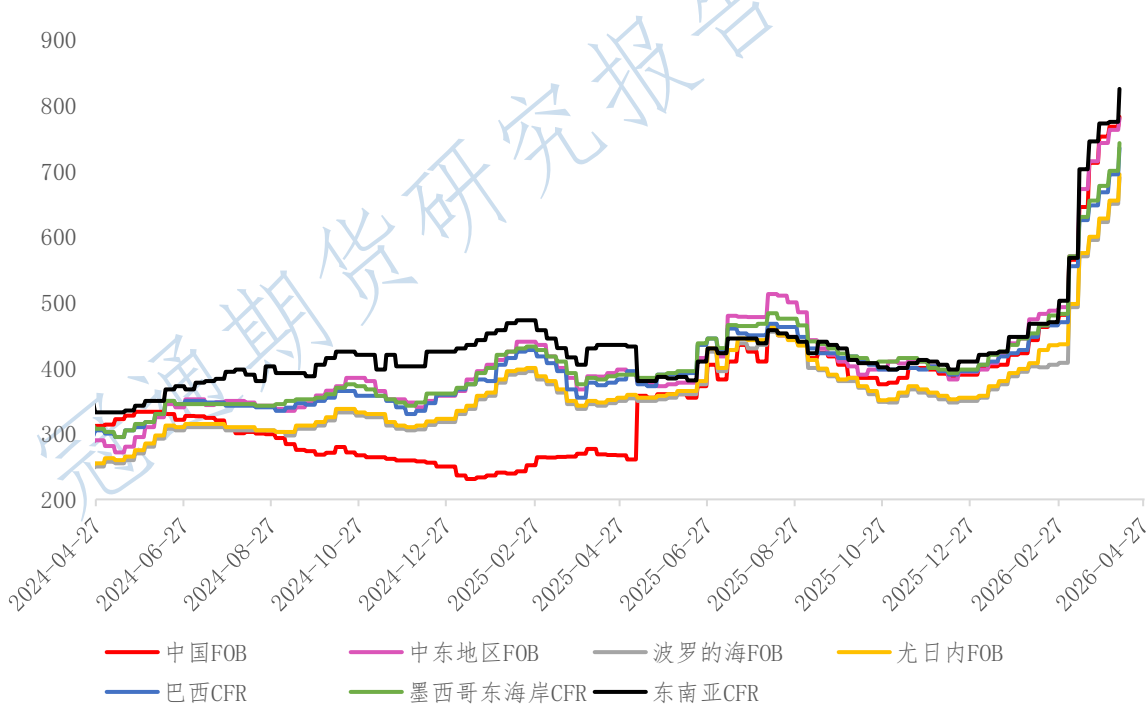
三聚氰胺产能利用率 (%)



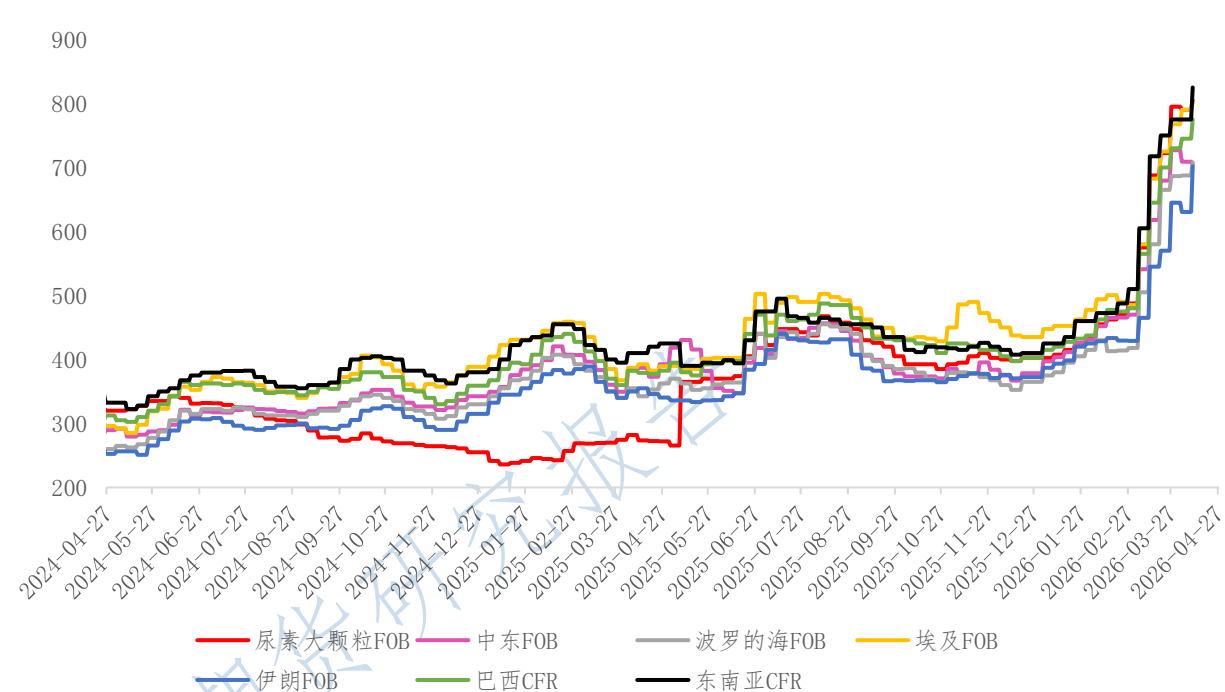
- 截至2026年4月27日，三聚氰胺产能利用率整体下跌至60.19%，月内环比减少5.79%，据海关统计，3月出口7.28万吨，环比增加2.11万吨，增幅40.81%。月内三聚氰胺受伊朗冲突影响而价格大幅上行，而后续海内外需求承接力度下滑，行情迅速回落，工厂开工未能及时跟进，预计短期价格见顶，开工难有大幅上行，但国内终端旺季阶段，刚需有拖底。

国际尿素市场

尿素国际价格：小颗粒（美元/吨）



尿素国际价格：大颗粒（美元/吨）



➤ 印度IPL4月15日尿素进口标购最终确认250万吨成交，本轮印标大规模采购吸纳全球大量现货，加重全球尿素紧缺局势，而国内保供稳价下，暂时出口落地概率小，国内外价差依然处于高位。

免责声明

本报告发布机构

——冠通期货股份有限公司（已获中国证监会许可的期货交易咨询业务资格）

注：本报告中有关现货市场的资讯与行情信息，来源于国家统计局、安云思、金十期货网站等

免责声明：

本报告中的信息均来源于公开资料，我公司对这些信息的准确性和完整性不作任何保证。报告中的内容和意见仅供参考，并不构成对所述品种买卖的出价或征价。我公司及其雇员对使用本报告及其内容所引发的任何直接或间接损失概不负责。本报告仅向特定客户传送，版权归冠通期货所有。未经我公司书面许可，任何机构和个人均不得以任何形式翻版、复制、引用或转载。

分析师王静：F0235424/Z0000771
投资有风险，入市须谨慎。



研究报告

THANK YOU

冠通

投资有风险，入市需谨慎。