

热点资讯

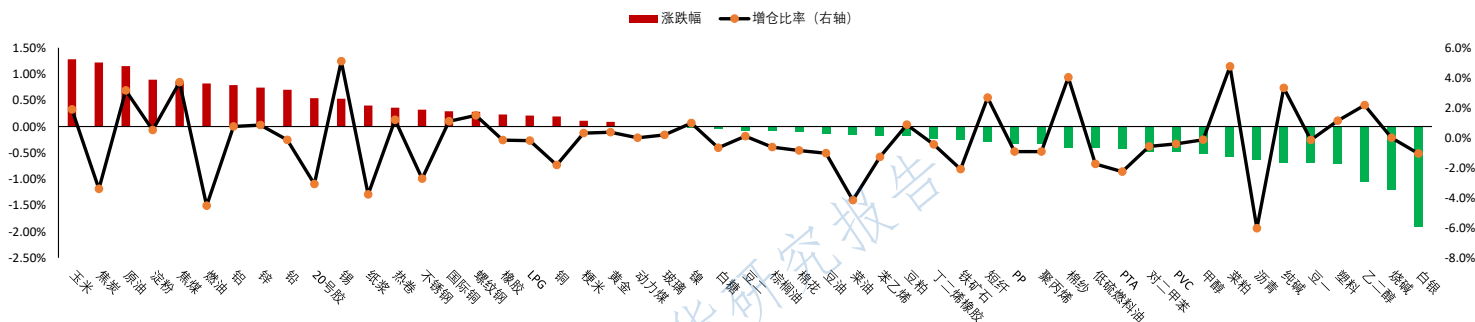
1. 面对全球原油供应过剩压力，沙特阿美将明年1月销往亚洲的“阿拉伯轻质原油”价格设定为较阿曼/迪拜原油均价升水0.6美元/桶，这是自2021年1月以来的最低水平。
2. 据Mysteel，截至12月4日当周，螺纹钢产量、表需连续第二周下降，厂库、社库连续第八周下降，其中螺纹产量189.31万吨，较上周减少16.77万吨，降幅8.14%；螺纹表需216.98万吨，较上周减少10.96万吨，降幅4.81%。
3. 赫伯罗特（Hapag-Lloyd）首席执行官表示，航运业何时恢复苏伊士运河的航行还没有具体的时间表，但任何恢复都将是渐进的。他补充表示，将有大约60-90天的过渡期，以调整目前的物流并避免港口突然拥堵。如果苏伊士运河航线在2026年重新开放，该行业将需要几个月的时间来逐步重启。
4. 乘联会崔东树发文称，2025年1-10月世界新能源乘用车达到1736万台，同比增30%。10月世界新能源乘用车达到211万台，同比增17%，环比降3%。今年1-10月美国新能源的销量140万台增速10%，由于高关税和新能源补贴取消的涨价因素，美国新能源车10月销量9.3万台同比降32%，环比降51%。
5. 据泛糖科技不完全统计，广西新增2家糖厂开机生产。截至当前，广西2025/2026榨季已有44家糖厂开榨，同比减少22家；日榨蔗能力约34.95万吨，同比减少19.35万吨。

重点关注

尿素、碳酸锂、白银、原油、PP

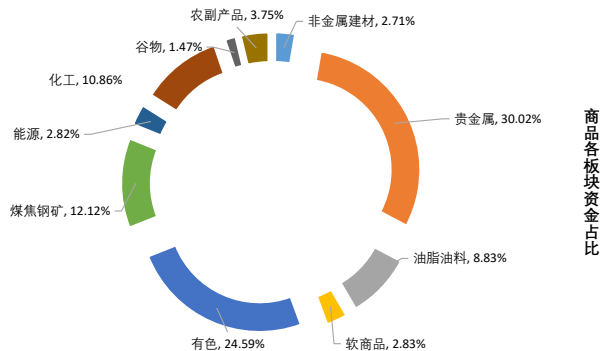
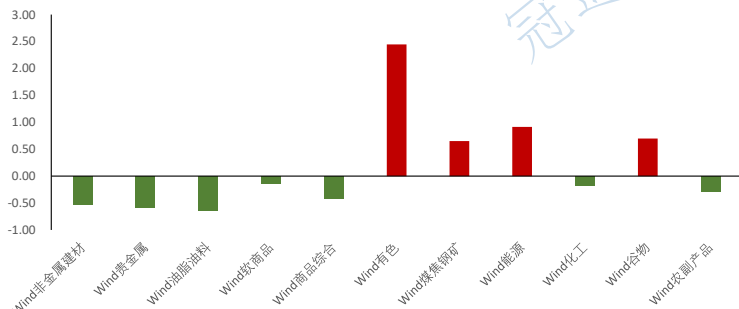
夜盘表现

商品期货主力合约夜盘涨跌幅



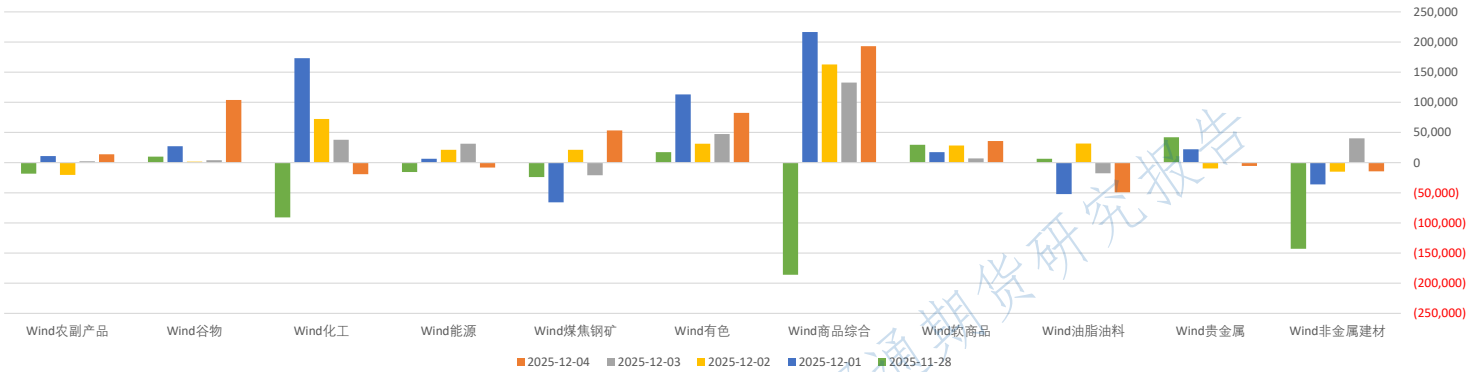
板块表现

板块涨跌幅 (%)



板块持仓

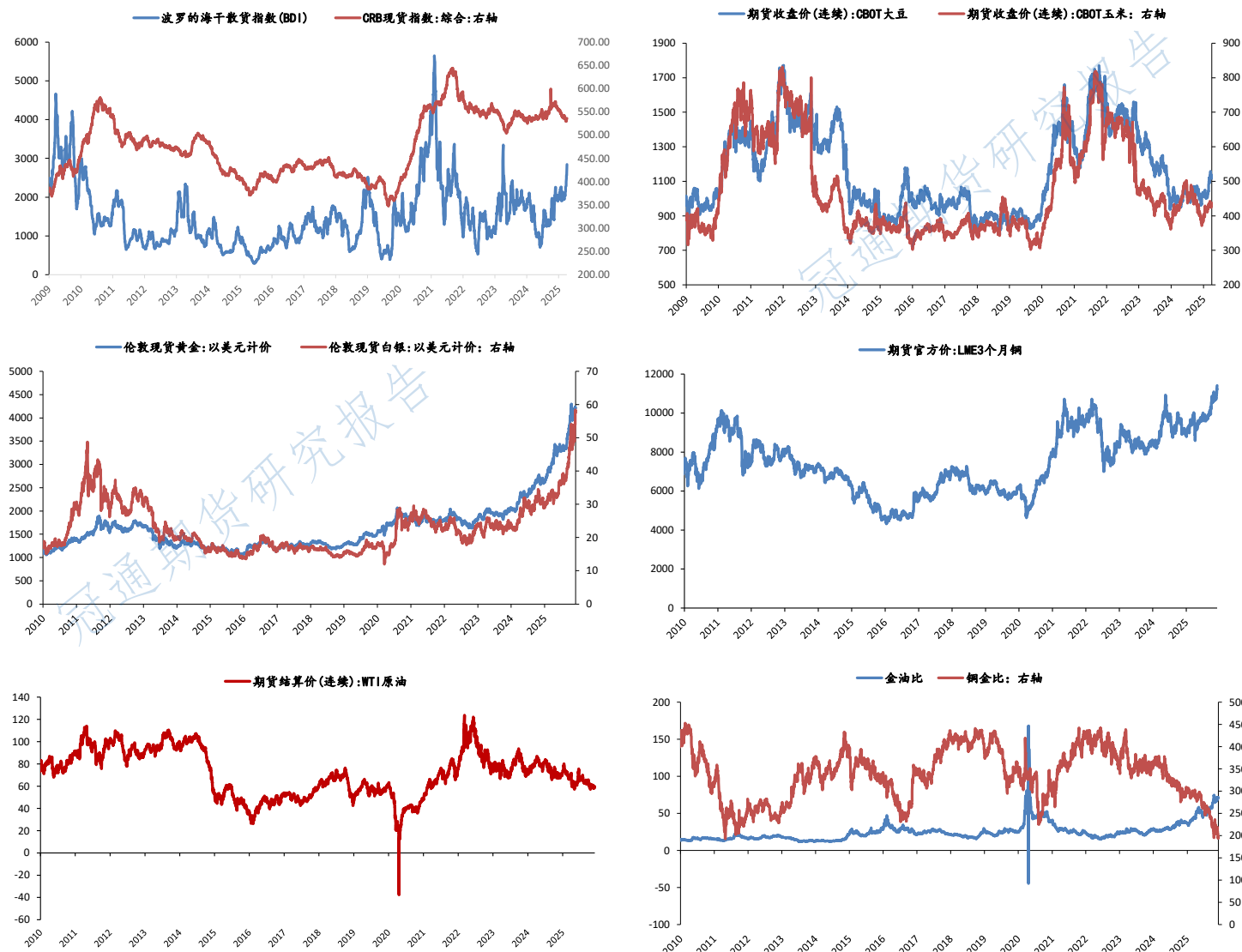
近五日商品期货板块持仓变动



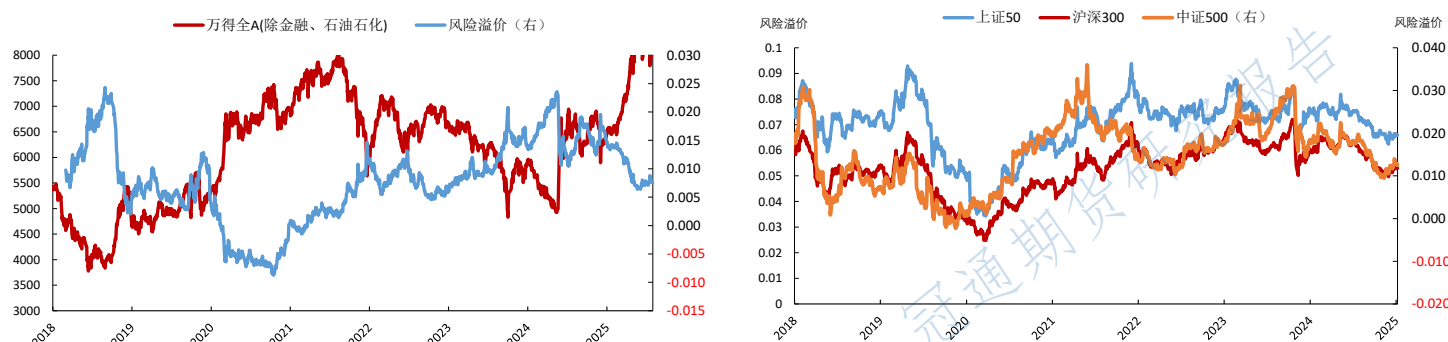
大类资产表现

类别	名称	日涨跌幅%	月内涨跌幅%	年内涨跌幅 (%)	近一年走势
权益	上证指数	-0.06	-0.33	15.63	
	上证50	0.38	0.16	10.79	
	沪深300	0.34	0.44	15.54	
	中证500	0.24	-0.27	22.48	
	标普500	0.11	0.12	16.59	
	恒生指数	0.68	0.30	29.29	
	德国DAX	0.87	0.26	20.04	
	日经225	2.33	1.54	27.91	
固收类	英国富时100	0.19	-0.10	18.82	
	10年期国债期货	-0.35	-0.25	-1.15	
	5年期国债期货	-0.24	-0.14	-0.89	
	2年期国债期货	-0.05	-0.01	-0.59	
商品类	CRB商品指数	0.55	0.81	2.43	
	WTI原油	1.27	2.23	-16.99	
	伦敦现货金	0.12	-0.25	60.35	
	LME铜	-0.47	2.31	30.21	
其他	Wind商品指数	-0.41	0.85	34.93	
	美元指数	0.20	-0.38	-8.68	
	CBOE波动率	0.00	-1.65	-7.32	

主要大宗商品走势



股市风险偏好



注:数据来源Wind、银联数据,资讯来自于金十期货、Wind资讯等,冠通研究整理
免责声明:本报告中的信息均来源于公开资料,我公司对这些信息的准确性和完整性不作任何保证。报告中的内容和意见仅供参考,并不构成对所述品种买卖的出价或征价。我公司及其雇员对使用本报告及其内容所引发的任何直接或间接损失概不负责。本报告仅向特定客户传递,版权归冠通期货所有。未经我公司书面许可,任何机构和个人不得以任何形式翻版、复制、引用或转载。如引用、转载、刊发,须注明出处为冠通期货股份有限公司。

冠通期货研究部
王 静,执业资格证书F0235424/Z0000771

联系方式:010-85356618