

【冠通研究】

现货抄底补库，盘面延续反弹

制作日期：2024年8月21日

【策略分析】

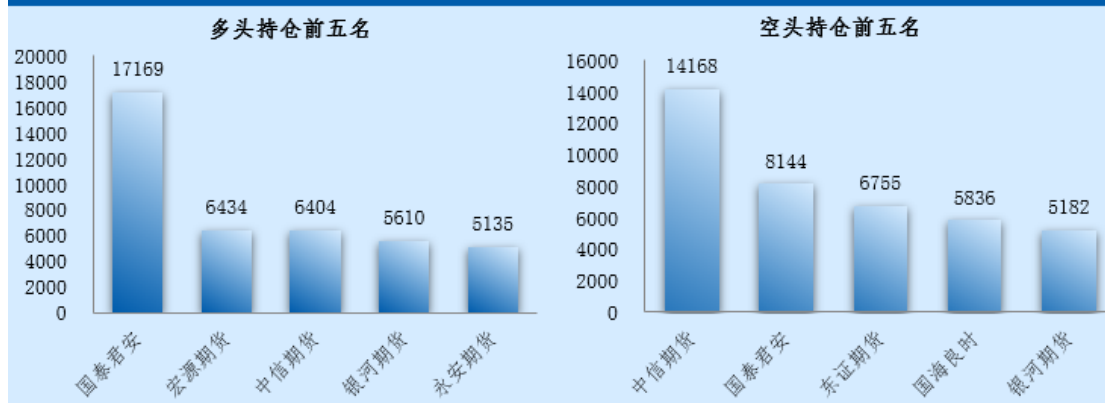
期货盘面上，今日尿素高开高走，延续反弹态势。现货市场，今日尿素工厂报价止跌小幅上扬，市场抄底补库，成交形势回暖。供应端，近几日日产波动幅度有限，基本上维持在17-17.5万吨的区间内运行，供应整体保持充裕状态。需求端，近期市场持续下挫，主流地区报价跌至2000关口下方后，叠加期货市场反弹，现货市场抄底增多。具体看，复合肥开工率提升较为缓慢，市场活跃度好转，但成品肥持续累库，预计短期对尿素的刚需提升较为有限；农需当下仍处于空档期，下一轮用肥是9-10月份小麦肥，暂时据用肥时间尚早，短期农业经销商补库操作有限。总体上，我们认为短期尿素供需宽松的格局难以发生明显转变，厂内库存累库斜率加大，短期商品市场整体氛围回暖叠加降价后的抄底，预计对行情的持续性支撑有限，盘面反弹空间建议谨慎对待。2501合约上方关注1950附近支撑。

【期现行情】

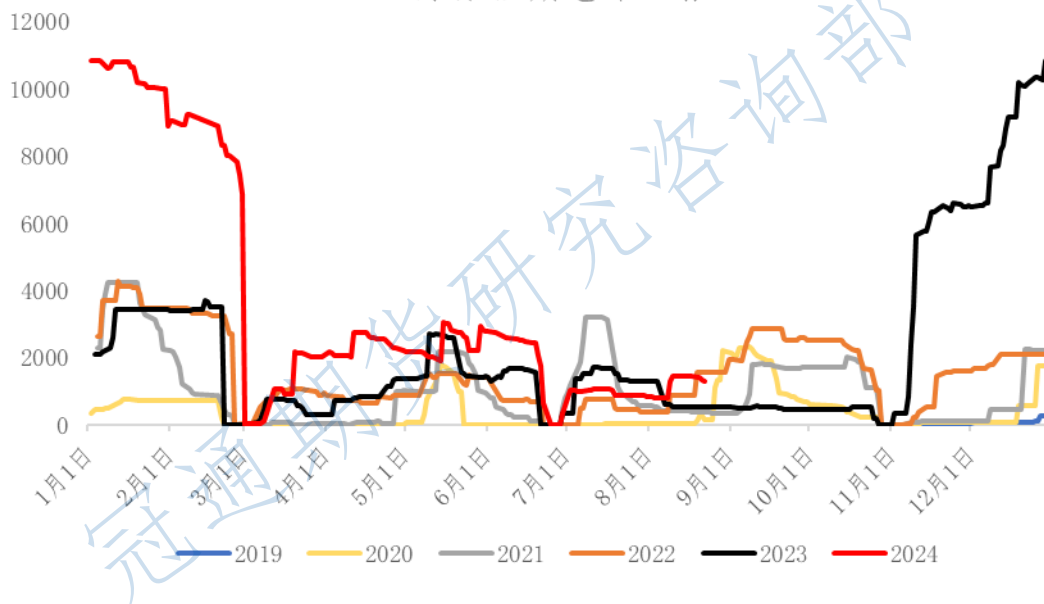
期货方面：尿素主力2501合约1897元/吨高开后减仓上行，收于1907元/吨，收成一根上下影线均较长的小阳线，涨幅1.98%，日成交量环比大幅放量，持仓量186588手（-8953手）。前二十名主力持仓席位来看，多头-5305手，空头-5128手，多头主力减仓相对更加积极；其中，银河期货净多单增加3521手、宏源期货净多单增加319手、瑞达期货净多单减少1939手、中信期货净空单增加2195手、国海良时净空单增加652手、华泰期货净空单减少928手。

2024年8月21日，尿素仓单数量1317张，环比上个交易日-30张，其中河北东光-25张、云图控股-5张。

尿素主力合约持仓-冠通期货



尿素注册仓单（张）

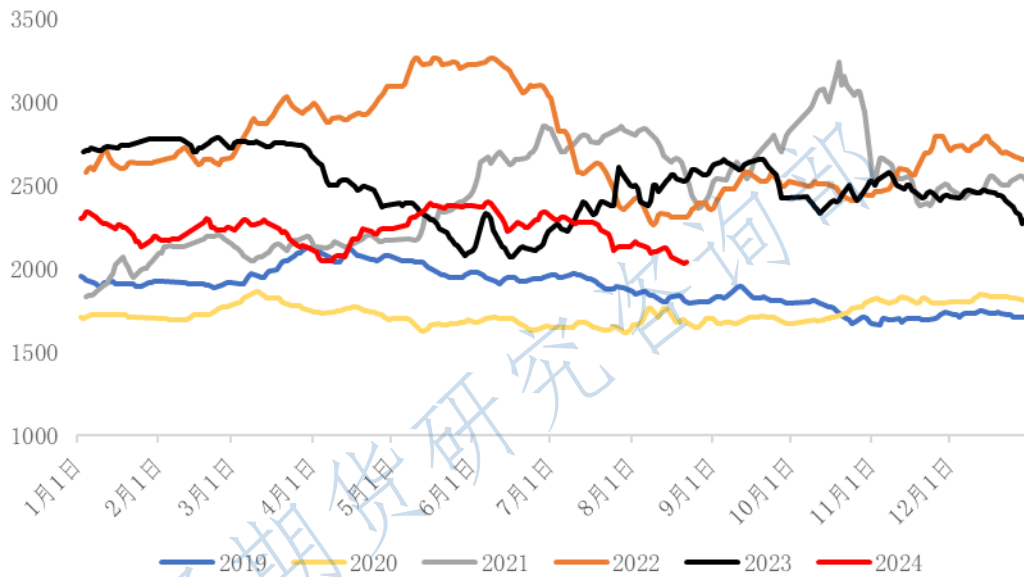


数据来源：Wind、冠通研究咨询部

现货方面：今日国内多地尿素工厂报价止跌小幅反弹，厂家收单好转；山东、河南及河北尿素工厂主流出厂价格在 1970-2000 元/吨。

投资有风险，入市需谨慎。
 本公司具备期货交易咨询业务资格，请务必阅读最后一页免责声明。

山东尿素市场主流价：小颗粒（元/吨）

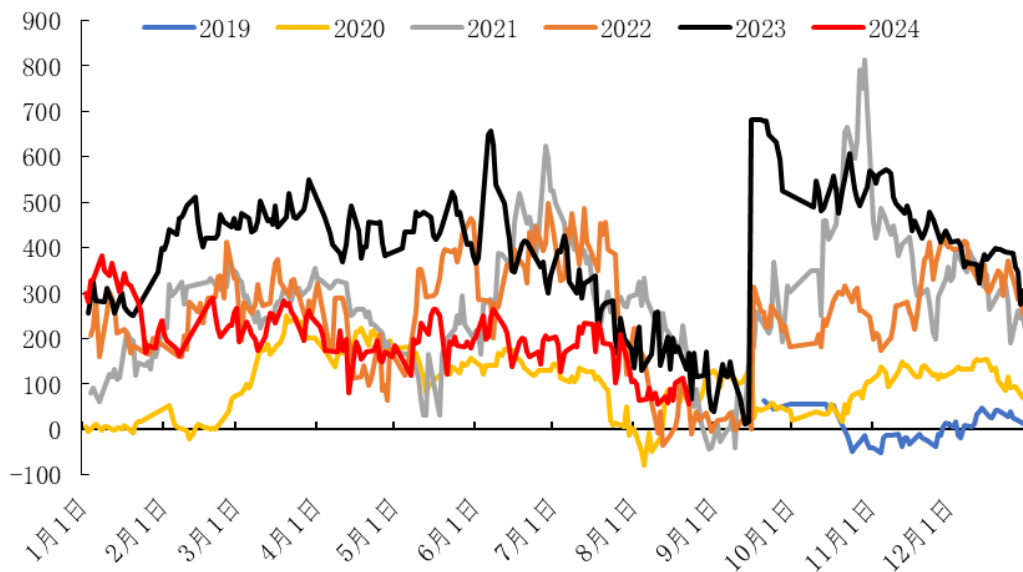


数据来源：Wind、冠通研究咨询部

【基本面跟踪】

基差方面：今日期货收盘价格重心继续上移，现货报价稳中小幅上涨；以山东地区为基准，尿素基差环比上个交易日有所走弱，9月合约基差 55 元/吨（-28 元/吨），1月合约基差 133 元/吨（-12 元/吨）。短期基差处于收敛趋势中。

09合约山东地区基差（元/吨）

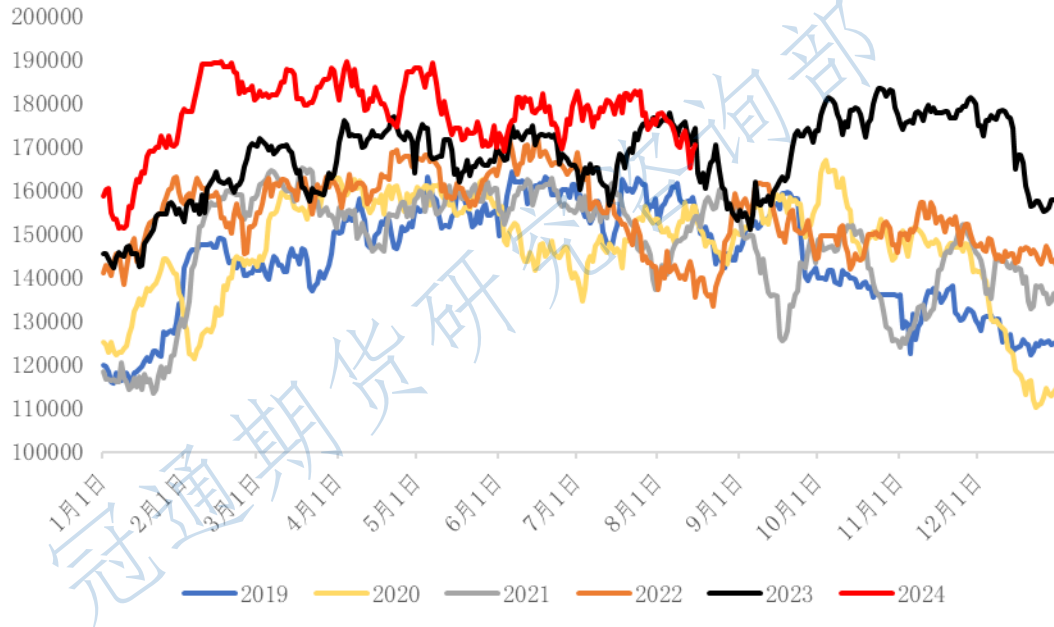


数据来源：Wind、冠通研究咨询部

投资有风险，入市需谨慎。
本公司具备期货交易咨询业务资格，请务必阅读最后一页免责声明。

供应数据：根据肥易通数据，2024年8月21日，全国尿素日产量17.42万吨，较昨日下降0.05万吨，开工率75.56%。（2024年7月份全国平均日产量17.71万吨，较6月上涨0.22万吨，平均开工率76.80%，较6月增长0.92%）

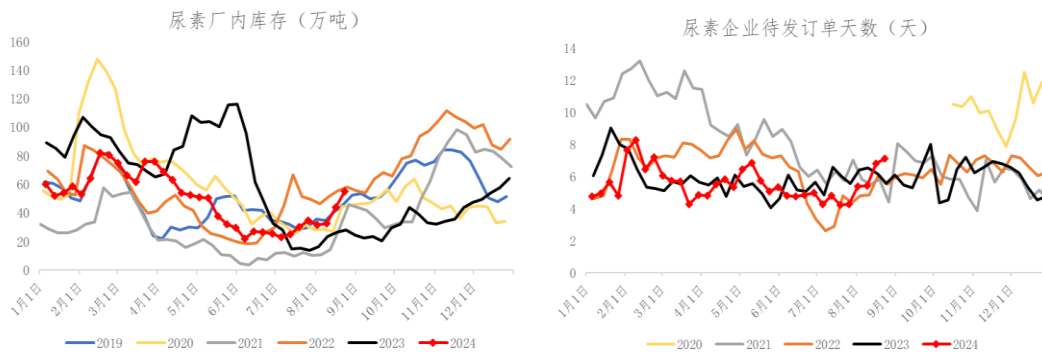
尿素日产（吨）



数据来源：隆众、冠通研究咨询部

厂内库存：根据隆众数据，截至2024年8月21日，中国尿素企业总库存量55.05万吨，较上周增加11.33万吨，环比增加25.91%，同比偏高27.11万吨。

预收订单天数：根据隆众数据，截至2024年8月21日，中国尿素企业预收订单天数7.12日，较上周增加0.3日，环比增加4.4%。



数据来源：隆众、冠通研究咨询部

投资有风险，入市需谨慎。
本公司具备期货交易咨询业务资格，请务必阅读最后一页免责声明。

冠通期货 研究咨询部 王静

执业资格证书编号：F0235424/ Z0000771

冠通期货 研究咨询部 张娜

执业资格证书编号：F03104186

本报告发布机构

—冠通期货股份有限公司（已获中国证监会许可的期货交易咨询业务资格）

免责声明：

本报告中的信息均来源于公开资料，我公司对这些信息的准确性和完整性不作任何保证。报告中的内容和意见仅供参考，并不构成对所述品种买卖的出价或征价。我公司及其雇员对使用本报告及其内容所引发的任何直接或间接损失概不负责。本报告仅向特定客户传送，版权归冠通期货所有。未经我公司书面许可，任何机构和个人均不得以任何形式翻版、复制、引用或转载。