

## 【冠通研究】

### 宏观情绪回暖，铁矿延续反弹趋势

制作日期：2024 年 1 月 24 日

#### 【策略分析】

宏观情绪回暖，铁矿延续反弹趋势

盘面上，今日商品市场整体氛围较好，黑色系高开高走，铁矿石午后增仓上行，延续反弹趋势。宏观层面来看，近两日权益市场悲观情绪放缓，加之市场宏观政策传言较多，市场情绪得到修复，商品市场情绪同步回暖。产业层面看，澳巴发运迎来季节性淡季，加之钢厂复产、铁水回升，后续港口累库压力放缓，供需格局有边际改善预期。总体上，我们认为近几日宏观层面和产业层面均有回暖预期，2月5日央行将降准0.5个百分点，预计进一步提振宏观情绪，短期铁矿石或延续反弹态势。节后随着钢厂复产以及外矿发运在一季度进入季节性收紧阶段，铁矿石供需格局好转预期，往年走势上看，5-9价差在春节后呈现走扩态势，因此建议节前逢低建立5-9正套头寸。

#### 【期货行情】



数据来源：博易大师，冠通期货

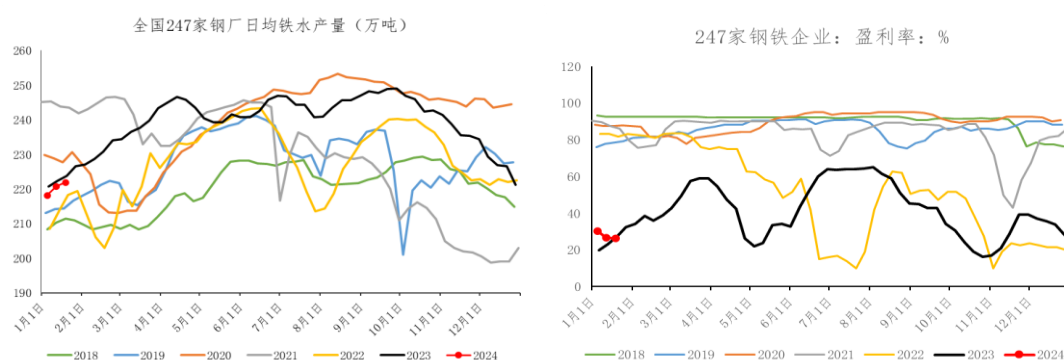
投资有风险，入市需谨慎。  
本公司具备期货交易咨询业务资格，请务必阅读最后一页免责声明。

期货方面：铁矿石主力 I2405 合约高开后震荡偏强，尾盘拉涨，最终收盘于 979 元/吨，+19 元/吨，涨跌幅+1.77%。成交量 24.6 万手，持仓 51.9 万，+2125 手。持仓方面，今日铁矿石 2405 合约前二十名多头持仓为 308340，+4713 手，前二十名空头持仓为 277314，-206 手，多增空减。

### 【基本面跟踪】

产业方面：外矿方面，1 月 15 日-1 月 21 日全球铁矿石发运总量 2629.0 万吨，环比减少 64.6 万吨；其中澳洲发运量 1508.8 万吨，环比减少 65.1 万吨；巴西发运量 644.2 万吨，环比减少 68.9 万吨。中国 45 港铁矿石到港总量 2620.3 万吨，环比减少 329.1 万吨。内矿方面，截止 1 月 12 日，全国 126 家矿山铁精粉日均产量和产能利用率分别为 42.1 万吨和 66.72%，环比-0.81 万吨/天和-1.3 个百分点。减量主要来自华北地区；西南和西北地区有所增量。需求端，截至 1 月 18 日当周，日均铁水产量 221.91 万吨，环比+1.12 万吨。

基本面上，本期外矿发运小幅下滑，澳巴发运处在季节性收紧阶段；本期到港量明显回落，根据前几期发运量推测，近期到港压力或逐渐减弱。需求端，日均铁水产量、钢厂日耗和港口疏港延续回升，根据 SMM 的检修统计，预计下周铁水有望继续小幅增加，但是考虑到吨钢利润水平不佳，我们认为节前钢厂复产或较为克制；钢厂原料冬储逐渐过渡到后期，仍有少量补库，但整体补库空间有限。周期内到港虽有回升、但疏港亦明显回升，港口库存累库幅度明显收窄，目前仍低于去年同期水平；在港船舶数量高位有所回落，但仍处偏高水平。外矿发运逐渐进入到淡季阶段，预计后续累库压力逐渐放缓。



数据来源：钢联，冠通期货

投资有风险，入市需谨慎。  
本公司具备期货交易咨询业务资格，请务必阅读最后一页免责声明。

---

冠通期货 研究咨询部 王静

执业资格证书编号：F0235424/ Z0000771

冠通期货 研究咨询部 张娜

执业资格证书编号：F03104186

**本报告发布机构**

**—冠通期货股份有限公司（已获中国证监会许可的期货交易咨询业务资格）**

**免责声明：**

本报告中的信息均来源于公开资料，我公司对这些信息的准确性和完整性不作任何保证。报告中的内容和意见仅供参考，并不构成对所述品种买卖的出价或征价。我公司及其雇员对使用本报告及其内容所引发的任何直接或间接损失概不负责。本报告仅向特定客户传送，版权归冠通期货所有。未经我公司书面许可，任何机构和个人均不得以任何形式翻版、复制、引用或转载。