

## 热点资讯

1、巴西农业咨询公司Agroconsult表示, 预计巴西2023/2024年度大豆种植面积同比增长2.9%至4570万公顷; 预计巴西2024年大豆出口量将达到1.009亿吨, 2023年将达到1.011亿吨。预计巴西、阿根廷、巴拉圭、玻利维亚和乌拉圭2023/2024年度的大豆产量为2.286亿吨, 2022/2023年度为1.937亿吨。

2、EIA数据显示,截至11月17日当周,美国除却战略储备的商业原油库存增加870.0万桶至4.48亿桶,增幅1.98%,为2023年7月21日当周以来最高。美国战略石油储备(SPR)库存维持在3.513亿桶不变。

3、声明显示,原定于周末举行的第51次欧佩克+联合国部长级监督委员会(JMMC)会议和第36次欧佩克和非欧佩克产油国部长级会议(ONOMM)推迟至11月30日举行。消息人士称,欧佩克中的非洲国家在产量评估上存在分歧,欧佩克因产量分歧推迟峰会。

4、据沐甜科技,截止11月末,云南累计开榨2家糖厂,结合开榨糖厂的产能及开榨初期机器需要磨合,初步预计截止11月份末,云南新糖产量在2-2.1万吨左右,同比增加0.05-0.15万吨。

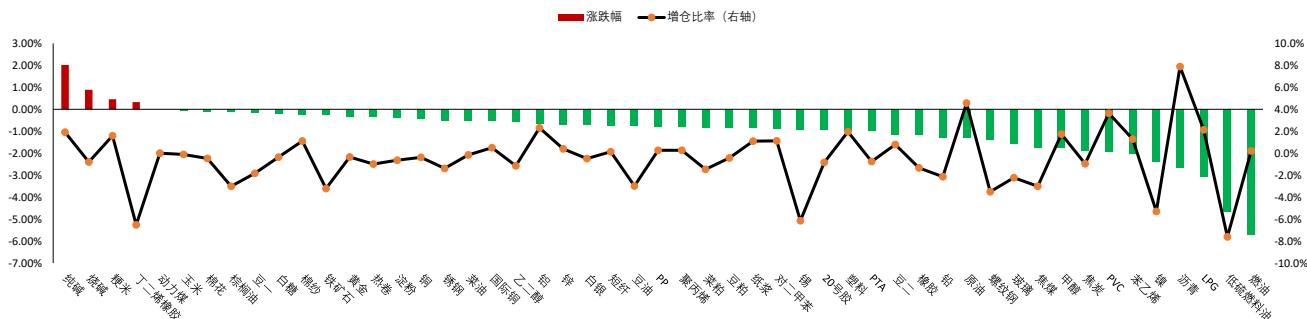
5、据中国棉花网，近日，北疆经历了雨雪天气过程，籽棉收购价格继续回落，“6开头”的籽棉价格时而出现，部分前期惜售的棉农最终放弃了最后的坚持。

## 重点关注

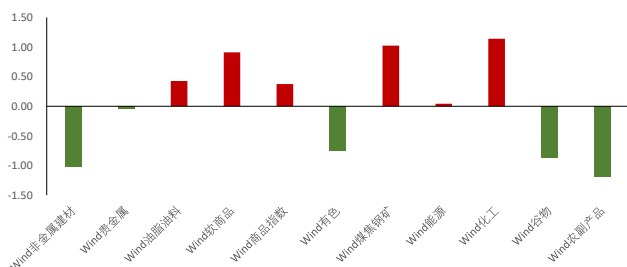
原油、棉花、棕榈油、纯碱、螺纹、尿素、甲醇、乙二醇

## 夜盘表现

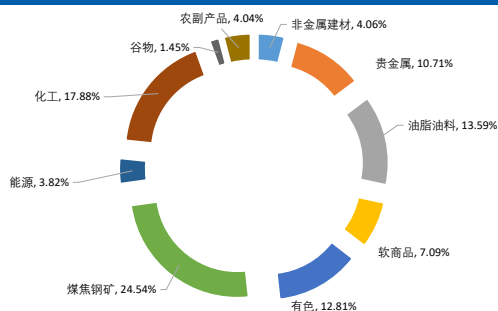
### 商品期货主力合约夜盘涨跌幅



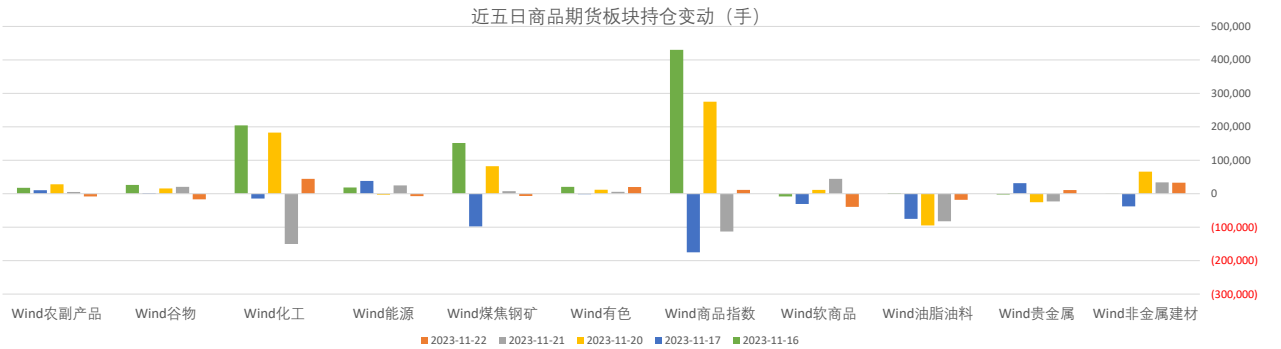
板块涨跌幅 (%)



商品各板块资金占比



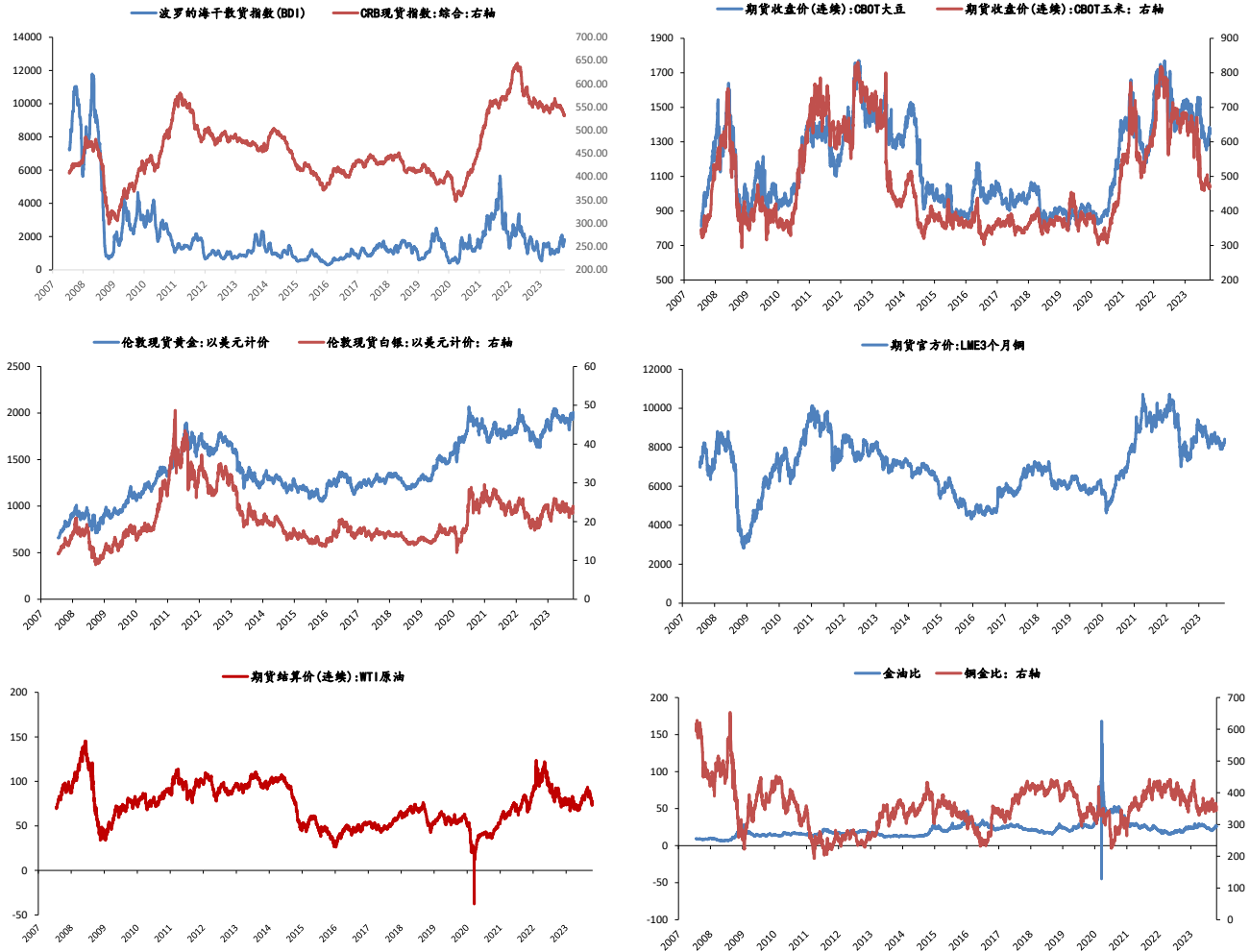
板块持仓



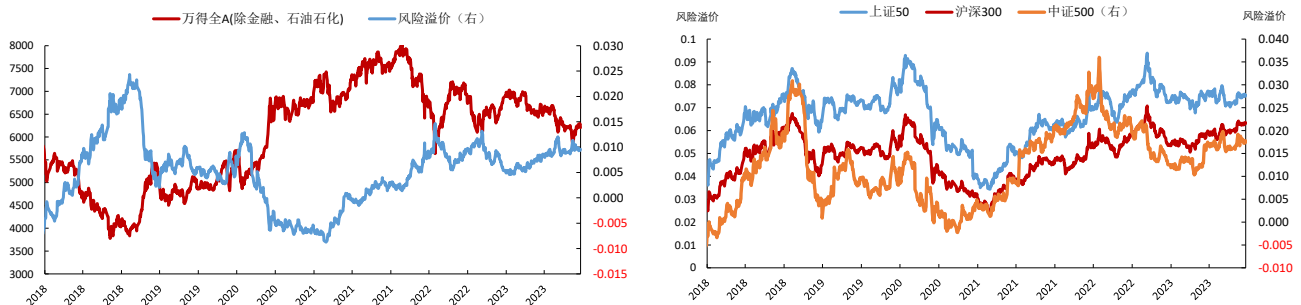
大类资产表现

类别	名称	日涨跌幅	月内涨跌幅	年内涨跌幅 (%)	近一年走势
权益	上证指数	-0.79	0.82	-1.48	
	上证50	-0.80	-0.60	-9.04	
	沪深300	-1.02	-0.79	-8.45	
	中证500	-1.21	0.81	-4.97	
	标普500	0.41	8.65	18.68	
	恒生指数	0.00	3.64	-10.35	
	德国DAX	0.36	7.75	14.61	
	日经225	0.29	8.40	28.19	
	英国富时100	-0.17	2.02	0.24	
	印度SENSEX30	0.00	0.00	0.00	
固收类	10年期国债期货	-0.23	0.01	1.68	
	5年期国债期货	-0.10	-0.10	0.85	
	2年期国债期货	-0.02	-0.25	-0.04	
商品类	CRB商品指数	-0.70	-2.15	-0.95	
	WTI原油	0.00	-4.53	-3.22	
	伦敦现货金	-0.43	0.30	9.15	
	LME铜	0.00	4.32	1.15	
其他	Wind商品指数	0.37	2.73	0.89	
	美元指数	0.25	-2.67	0.37	
	CBOE波动率	0.00	-26.41	-38.39	

## 主要大宗商品走势



## 股市风险偏好



**免责声明:**  
本报告中的信息均来源于公开资料, 我对这些信息的准确性和完整性不作任何保证。报告中的内容和意见仅供参考, 并不构成对所述品种买卖的出价或证价。我公司及我雇员对使用本报告及其内容所引发的任何直接或间接损失概不负责。本报告仅向特定客户传送, 版权归冠通期货所有。未经我公司书面许可, 任何机构和个人均不得以任何形式翻版、复制、引用或转载。如引用、转载、刊发, 须注明出处为冠通期货股份有限公司。

冠通期货研究咨询部  
王 静, 执业资格证书号F0235424/Z0000771

联系方式: 010-85356618