

## 【冠通研究】

### 负反馈预期弱化，短期铁矿石中性偏强

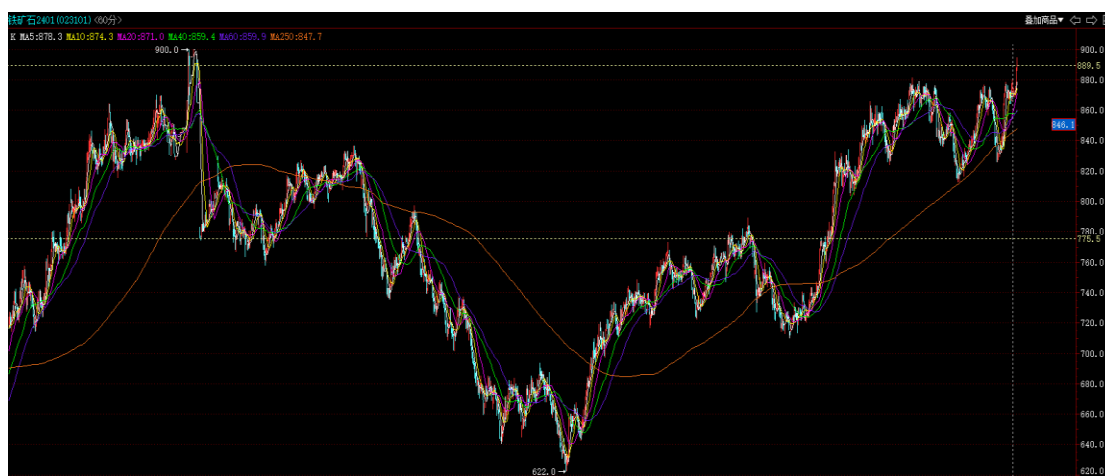
制作日期：2023 年 10 月 27 日

#### 【策略分析】

宏观乐观情绪延续，短期铁矿石中性偏强

今日市场再出宏观小作文，加之供应端必和必拓铁矿石铁路工人将停工 24 小时的消息扰动，铁矿石午后快速拉涨，2401 创上市以来新高。就产业层面来看，铁矿石基本面较为健康，本期铁水的止降回升使得产业链负反馈逻辑放缓，加之铁矿石低库存、高基差的格局，使得矿价具备较好的价格弹性。宏观层面多空交织，短期国内宏观预期偏暖，海外经济、政治形式复杂。我们认为短期市场情绪较为乐观，铁矿石产业层面也较为配合，铁矿石或继续中性偏强；但同时成材转入淡季，后续库存去化持续性存疑，钢厂盈利面积在扩大，后续减产意愿或仍存，加之铁矿石估值再创新高，上方监管压力加大，交易所已经调整部分合约交易限额抑制投机性，后续不排除仍有监管措施。操作上，不建议大举追多，回调短多参与。关注钢厂减产情况以及后续宏观政策的接续情况，产业层面和宏观层面后续或仍有博弈。

#### 【期货行情】



数据来源：博易大师，冠通期货

投资有风险，入市需谨慎。

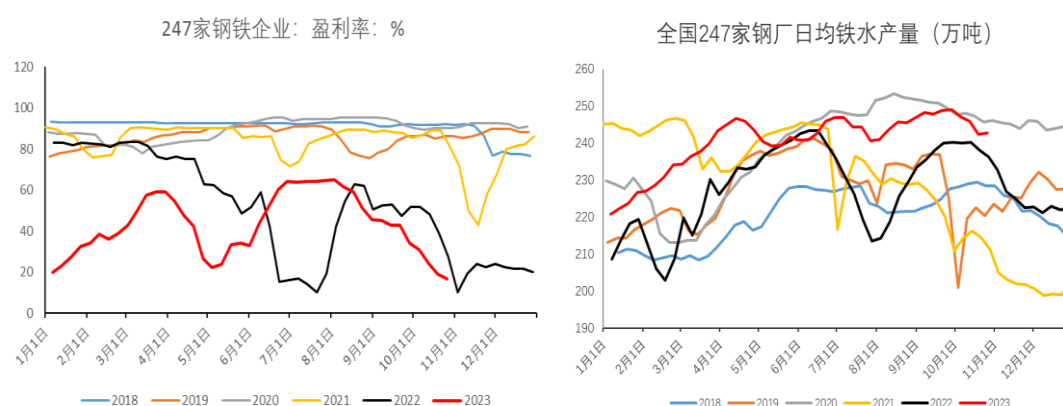
本公司具备期货交易咨询业务资格，请务必阅读最后一页免责声明。

期货方面：铁矿石主力 I2401 合约微幅低开后窄幅震荡，午后拉涨，最终收盘于 889.5 元/吨，+18.5 元/吨，涨跌幅+2.12%。成交量 76.14 万手，持仓 91 万，+26556 手。持仓方面，今日铁矿石 2401 合约前二十名多头持仓为 540469，+16629 手，前二十名空头持仓为 495203，+13860 手，多增空增。

### 【基本面跟踪】

产业方面：外矿方面，10 月 16 日-10 月 22 日全球铁矿石发运总量 3053.5 万吨，环比减少 41.9 万吨。澳洲发运量 1743.4 万吨，环比减少 103.2 万吨；巴西发运量 819.8 万吨，环比增加 105.1 万吨。中国 45 港铁矿石到港总量 2279.6 万吨，环比-458.4 万吨。受华南地区天气影响，本期到港出现回落，目前处于中等偏低水平。截止 10 月 20 日，全国 126 家矿山铁精粉日均产量和产能利用率分别为 42.61 万吨和 67.54%，环比+0.15 万吨/天和+0.24 个百分点。需求端，10 月 27 日当周，日均铁水产量 242.73 万吨，环比+0.29 万吨，增量主要来自华北地区，目前处于历年同期偏高水平。

基本面上，本期外矿发运和到港均出现回落。到港波动较大，但是从近期发运的整体水平来看，后续到港总量水平偏高，中长期外矿供应趋于宽松的趋势不变。需求端，从铁水、钢厂日耗等数据看，需求端保持较好韧性；同时钢厂盈利率持续收缩，成材利润短暂性修复或难以持续，钢厂有望延续减产，铁矿石需求仍有回落预期。到港和疏港同步下滑，港口库存连续第二周小幅累库，绝对水平偏低，需求保持一定韧性背景下，预计港口累库速度较为缓慢。



数据来源：钢联，冠通期货

投资有风险，入市需谨慎。  
本公司具备期货交易咨询业务资格，请务必阅读最后一页免责声明。

---

冠通期货 研究咨询部 王静

执业资格证书编号：F0235424/ Z0000771

冠通期货 研究咨询部 张娜

执业资格证书编号：F03104186

**本报告发布机构**

**—冠通期货股份有限公司（已获中国证监会许可的期货交易咨询业务资格）**

**免责声明：**

本报告中的信息均来源于公开资料，我公司对这些信息的准确性和完整性不作任何保证。报告中的内容和意见仅供参考，并不构成对所述品种买卖的出价或征价。我公司及其雇员对使用本报告及其内容所引发的任何直接或间接损失概不负责。本报告仅向特定客户传送，版权归冠通期货所有。未经我公司书面许可，任何机构和个人均不得以任何形式翻版、复制、引用或转载。

投资有风险，入市需谨慎。

本公司具备期货交易咨询业务资格，请务必阅读最后一页免责声明。