



冠通期货  
Guantong Futures

慎初笃行为冠 逐鹿得人则通

# 把脉黑色投资策略



研究咨询部 王静



时间：2023年8月21日

本公司具备期货投资咨询业务资格，请务必阅读最后一页免责声明。

[www.gtfutures.com.cn](http://www.gtfutures.com.cn)

## 黑色

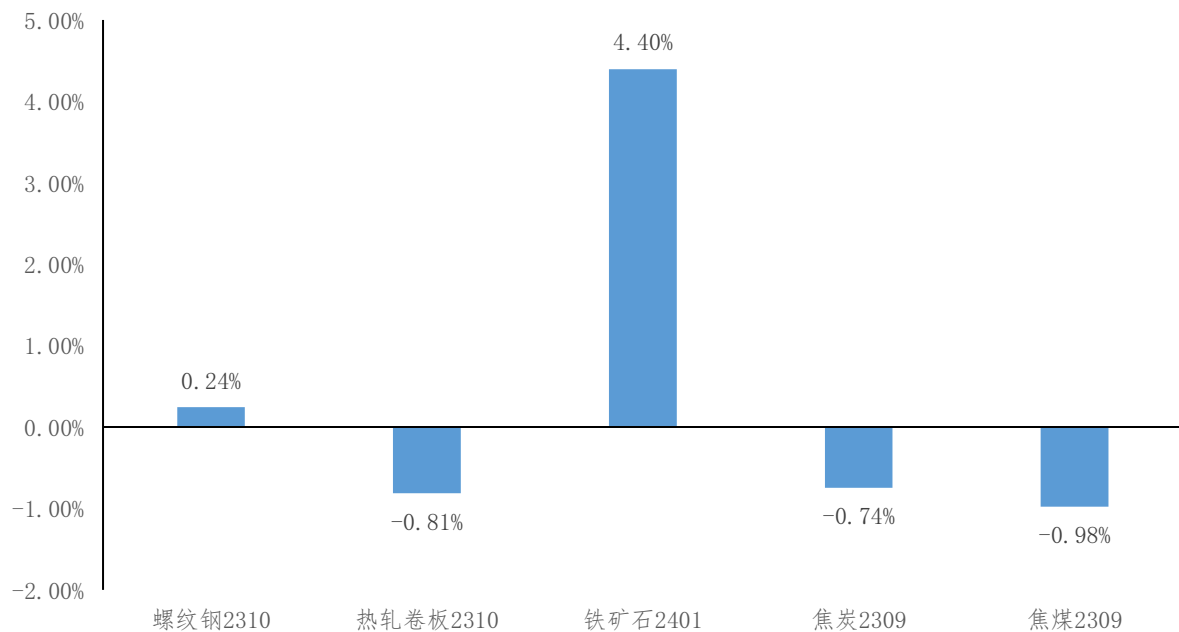
品种	交易逻辑	多空观点	操作建议
螺纹钢	目前产业层面最大的扰动在于粗钢平控的落地和执行，尽管多地已经有政策落地，但即将迎来旺季，执行力度还有待观察，但同时市场仍对旺季需求有一定预期，故我们认为短期螺纹钢下有旺季预期和成本支撑，上有供需格局偏弱的现实压制，螺纹或震荡为主，上下方空间有限。操作上，单边观望，前期10-1反套可继续持有。	短期震荡为主	单边观望，前期10-1反套可继续持有
铁矿石	短期看下游钢材即将迎来旺季，钢厂盈利还未出现非常明显的恶化，即使多地平控政策开始落地，但实际执行情况或不及预期，铁矿石供需格局或不会立即明显转弱，短期或震荡运行为主。中长期看，供需趋于宽松，铁矿承压，限制铁矿石上方空间。近期关注的点主要在于限产的实际执行情况。操作上，2401前期多单适量持有，谨慎追多，关注前高附近表现。	短期震荡运行	前期多单适量持有，谨慎追多
纯碱	短期看偏强的基本面依旧对纯碱价格有较好支撑，纯碱或仍偏强运行，纯碱注册仓单远低于历年同期低位，09合约需谨防逼仓风险；从基差角度看，09贴水、10在平水附近，而后续较远期合约基差均较高，或仍有修复空间。中长期产能投放压力较大，仍是偏空。操作上，近期拉涨过快，需警惕交易所监管和市场情绪转变的风险，前期多单适量持有，追涨需谨慎。	短期偏强；中长期偏空	短线多单适量持有，追涨需谨慎；中长线等待反弹后沽空的机会
玻璃	产销放缓，供需格局有边际转弱预期，但是旺季预期暂时不能证伪，深加工订单天数好转，房屋竣工面积仍保持较高的同比增速，需求支撑仍在，短期玻璃震荡偏多思路对待。后续观察旺季需求兑现力度。中长期看，供应延续回升态势；地产行业偏弱，中长期需求仍承压。2401合约下方关注1520附近支撑，上方关注1750-1800区间压力，区间操作为主。	短期震荡偏多	区间操作



# 螺纹钢&热卷&铁矿石

## 黑色板块纵览

煤焦钢矿涨跌幅：周变化（%）



上周黑色系震荡运行，涨跌互现。

上周央行降息、宏观经济数据偏弱、地产政策继续释放、人民币贬值、部分地区粗钢平控落地等多因素扰动下，黑色系震荡运行。整体上，成材受基本面拖累偏弱运行，而原料端铁矿石受人民币贬值以及铁水高位支撑，偏强运行。

成材端，螺纹钢上涨0.24%，热卷下降0.81%；原料端，焦炭和焦煤分别下跌0.74%和0.98%，铁矿石上涨4.40%。

数据来源：Mysteel，冠通期货整理

## 核心观点

### ► 螺纹钢

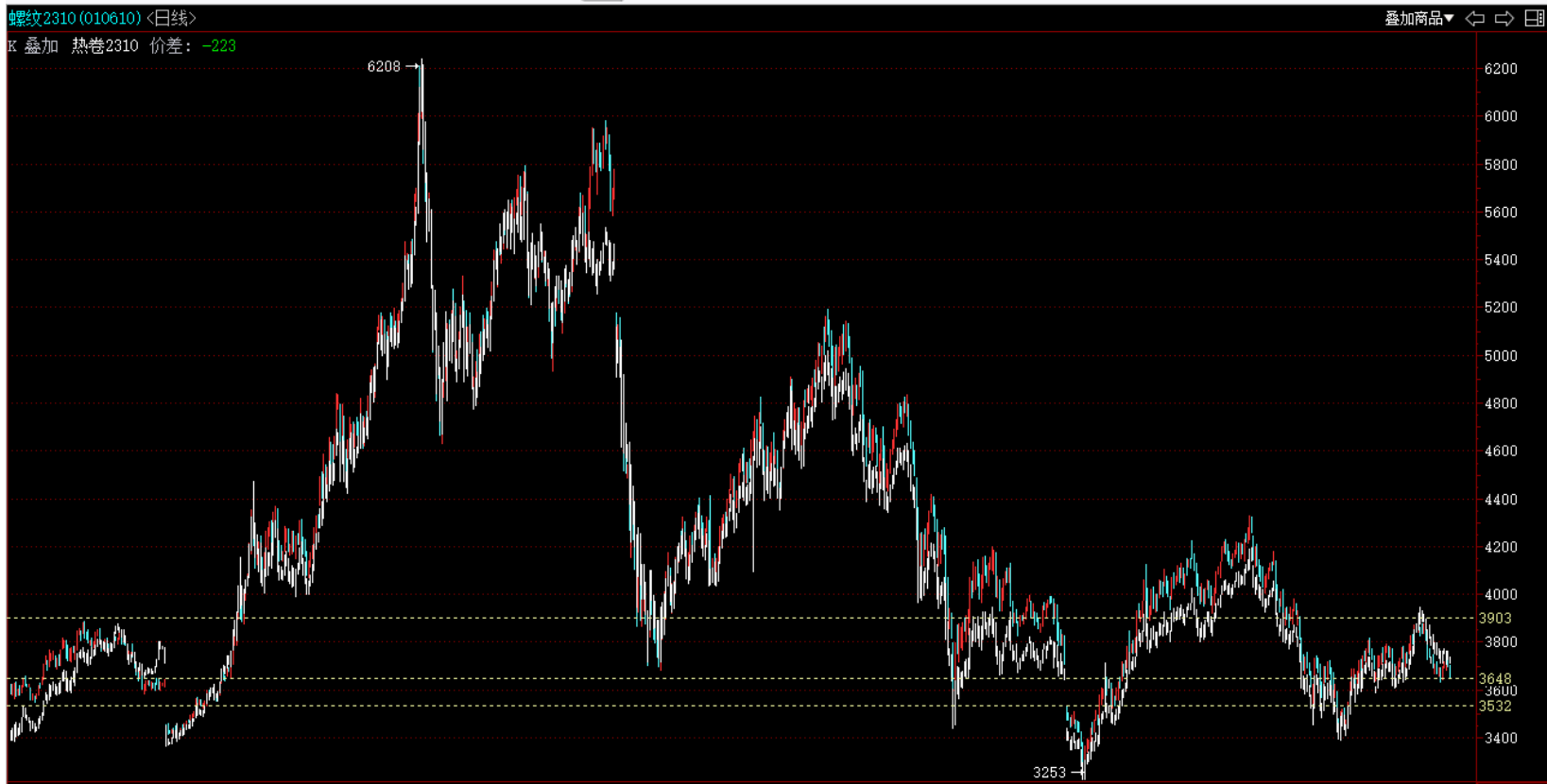
螺纹钢供减需增，上周螺纹钢产量小幅下滑，减量主要来自长流程，短流程产量小幅回升，目前电炉亏损较大，高炉利润仍不佳，预计短期螺纹钢产量仍稳中趋降。需求端，降雨天气影响消退后，钢材需求好转，但仍低于去年同期，整体需求仍偏弱。从终端需求看，基建和制造业投资增速延续放缓趋势，基建仍起托底作用，但对钢材需求的向上驱动作用有限；房地产除了竣工数据外，多项指标同比降幅仍在扩大，行业仍在底部运行，政策虽密集出台落地，但同时头部房企也频繁爆出流动性不足的消息，市场情绪较为谨慎。成本端，粗钢平控落地不及预期，成本支撑仍在。目前产业层面最大的扰动在于粗钢平控的落地和执行，尽管多地已经有政策落地，但即将迎来旺季，执行力度还有待观察，但同时市场仍对旺季需求有一定预期，故我们认为短期螺纹钢下有旺季预期和成本支撑，上有供需格局偏弱的现实压制，螺纹或震荡为主，上下方空间有限。操作上，单边观望，前期10-1反套可继续持有。

### ► 热卷

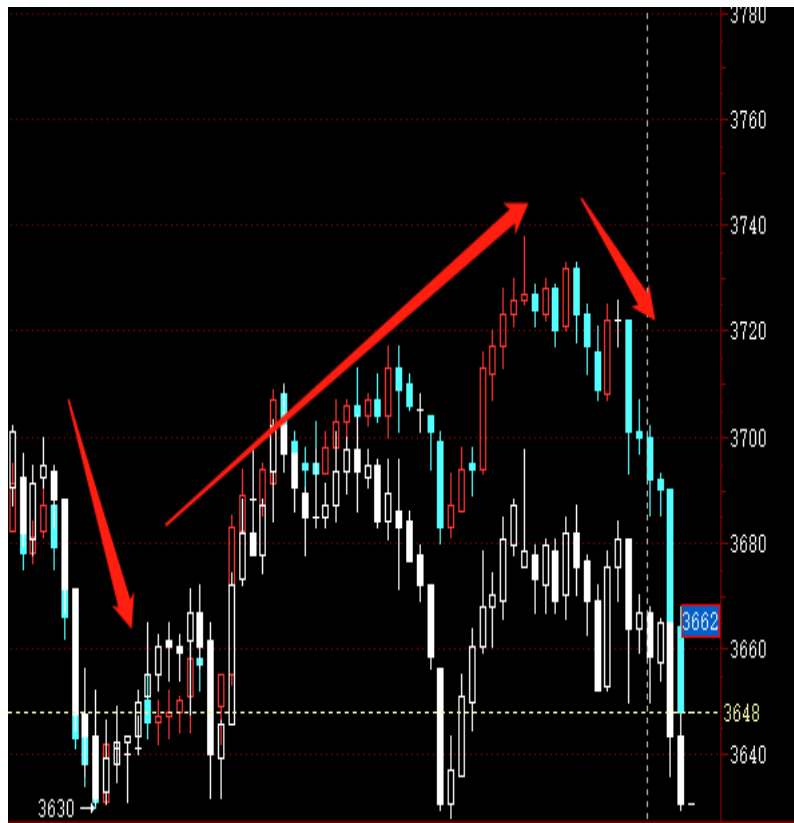
热卷产需双增，库存小幅累库。热卷利润相对好于螺纹，铁水转产，热卷产量有回升预期。降雨天气影响消退后，热卷表需回升，高频成交数据表现与表需走势较为符合。国内下游补库情绪一般，淡季需求仍较为疲弱，近期政策面出台稳增长、扩内需政策，促进汽车、家电消费，后续或逐渐带来需求增量；出口方面，7月热卷出口仍保持较高水平，短期出口需求仍有支撑，但随着出口优势的减弱，出口预计边际转弱。整体上看，粗钢平控实际产生作用前，热卷或延续供强需弱格局，预计热卷震荡偏弱运行，上下方空间有限。操作上，单边观望，前期10-1反套可继续持有。



## 钢材行情走势



螺纹钢\$热卷日k



螺纹钢\$热卷30min k线

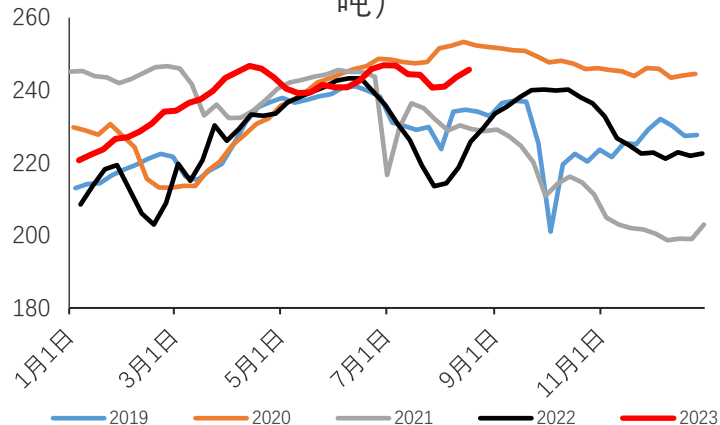
### 行情表现

- 上周钢材震荡运行。
- 现货市场，螺纹和热卷价格周度小幅变动。高频成交量周度有所好转。

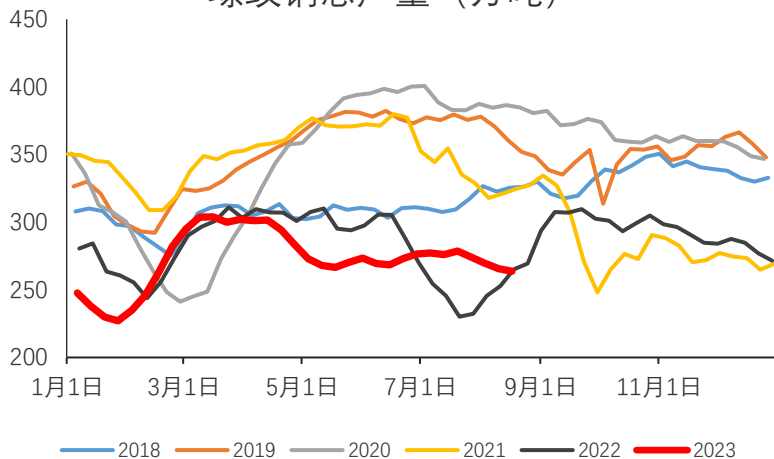
数据来源：博易，冠通期货整理

## 螺纹钢：产量稳中趋降

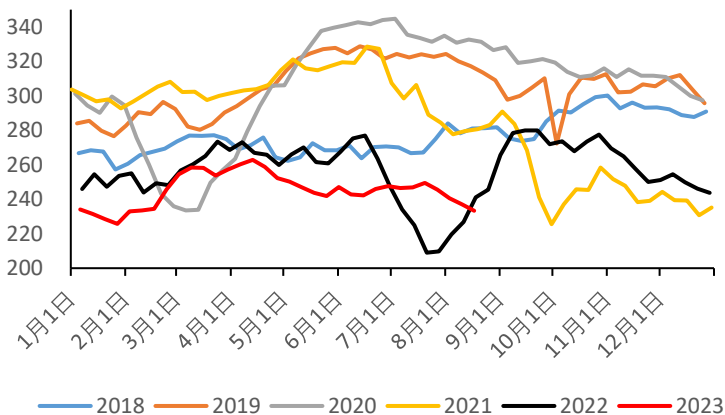
全国247家钢厂日均铁水产量（万吨）



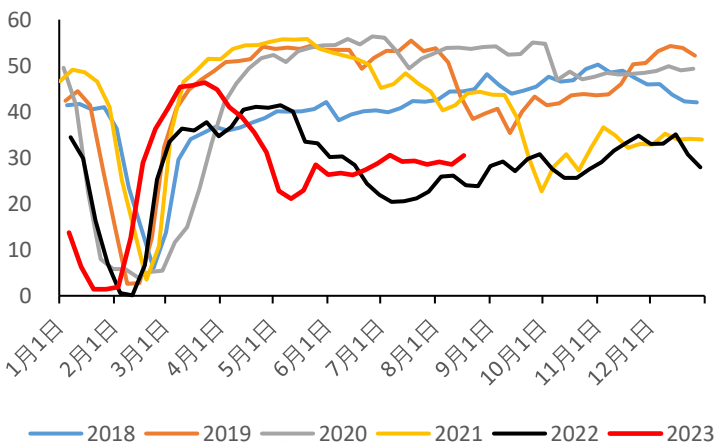
螺纹钢总产量（万吨）



螺纹钢长流程产量（万吨）



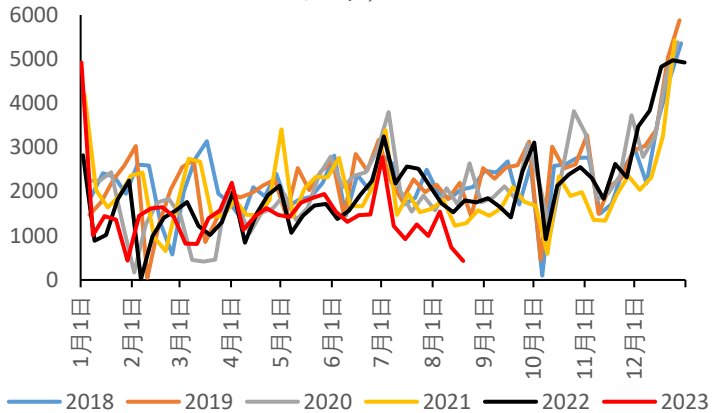
螺纹钢短流程产量（万吨）



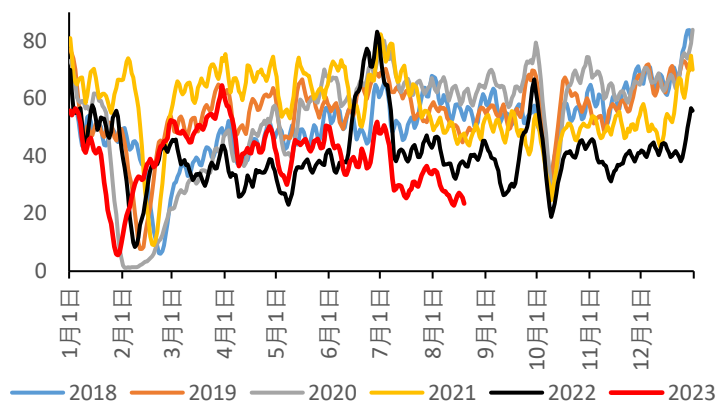
- 截止8月18日当周，螺纹钢周产量263.8万吨，-1.87万吨，同比-0.5%。其中高炉-3.78吨，电炉+1.91吨。
- 长流程方面，长流程开工率50%，环比持平；产能利用率64.43%，环比-1.05个百分点。
- 短流程方面，上周电炉开工率34.48%，环比持平；电炉产能利用率为32.39%，环比+2.03个百分点。
- 上周螺纹钢产量小幅下滑，减量主要来自长流程，短流程产量小幅回升，目前电炉亏损较大，高炉利润进一步被压缩，预计短期螺纹钢产量仍稳中趋降。

## 螺纹钢：基建托底，需求仍疲弱

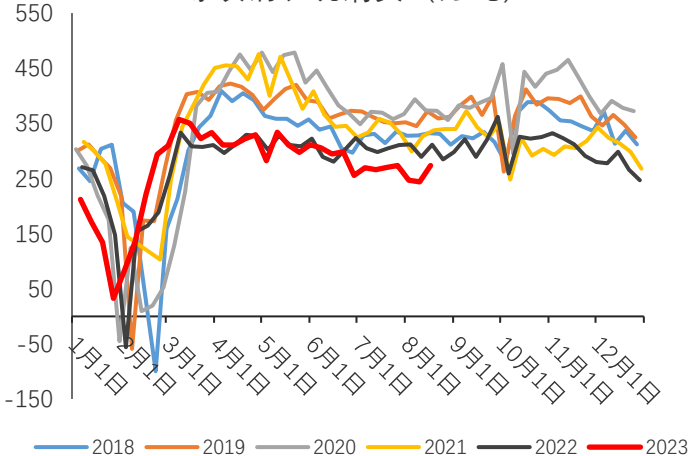
100大中城市：成交土地占地面积（万平方米）



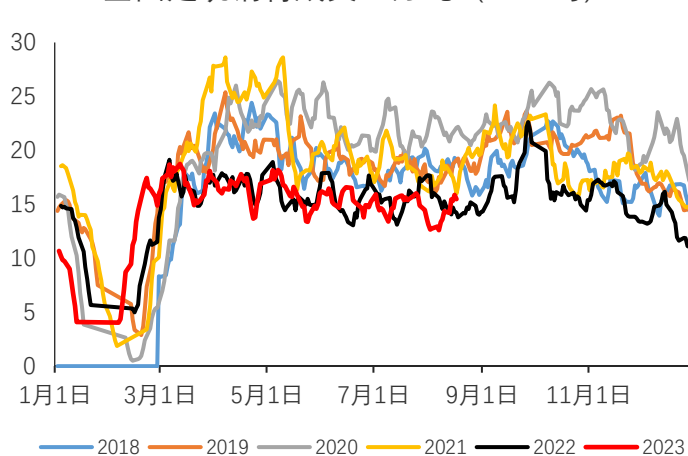
30大中城市：商品房成交面积：万平方米（10日均）



螺纹钢表观消费（万吨）



全国建筑钢材成交：万吨（五日均）

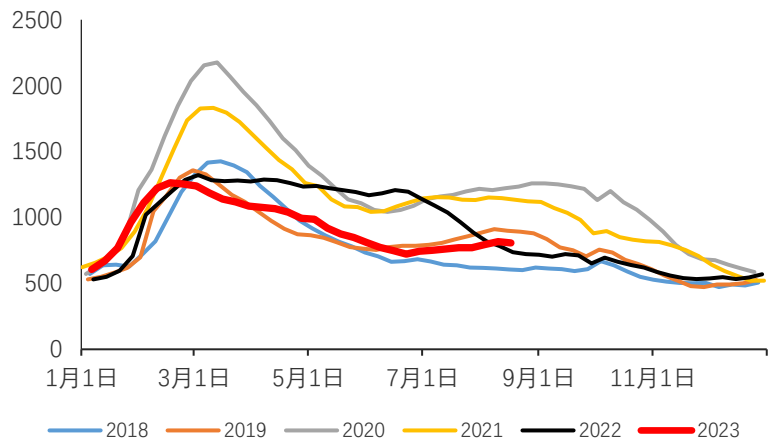


- **基建：**上周，基建水泥直供量208万吨，环比+1.46%，同比-5.45%。降雨天气扰动消退后，水泥直供量出现回升。1-7月份基建投资累计同比增速6.8%，较上个月下降0.4个百分点，增速继续放缓。整体上，基建对于钢材的需求仍有较强的托底作用，但向上的驱动减弱。
- **房地产：**1-7月份房地产开发投资、新开工面积、施工面积以及销售面积累计同比降幅扩大，只有竣工面积累积同比仍保持较高增速。整体上，行业仍在底部运行。从高频数据看，截止8月20日，30大中城市商品房成交面积10日均值23.4万平方米，同环比均明显下滑，整体上近期销售处于近几年同期低位，销售端恢复放缓。100大中城市周度成交土地面积也低位运行，房资金偏紧问题较为严峻，房企拿地意愿和能力均不足。近期地产政策虽密集出台落地，但同时头部房企也频繁爆出流动性不足的消息，市场情绪较为谨慎，政策效果暂时未有体现。
- 上周螺纹钢表需为273.33吨，+29.24万吨，同比-12.18%，降雨天气影响消退后，钢材需求好转，但仍低于去年同期，整体需求仍偏弱。
- 建材成交总量周环比回升，与表需表现匹配。
- 总体上，终端需求无明显驱动，淡季需求仍较为疲弱。

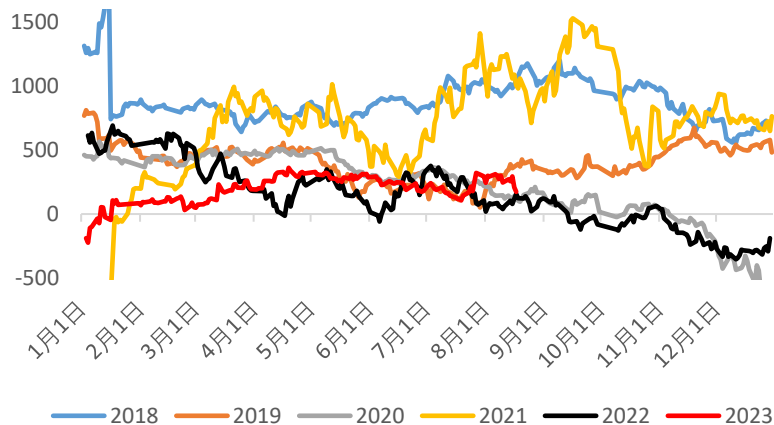


## 螺纹钢：库存、基差、成本利润

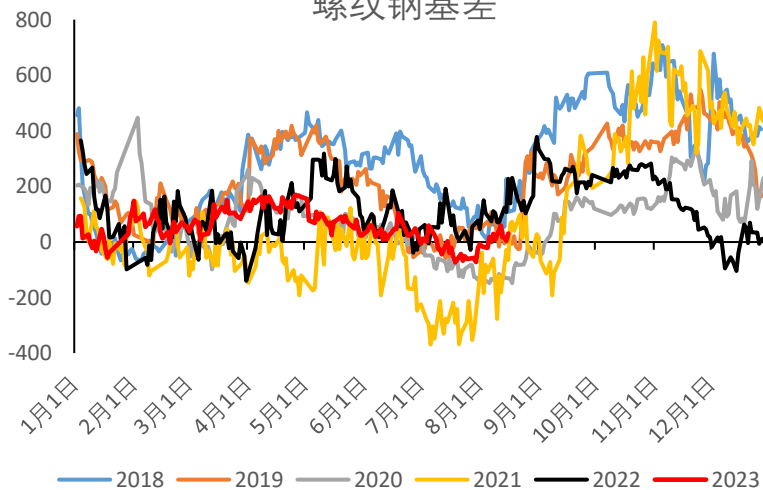
螺纹钢总库存（万吨）



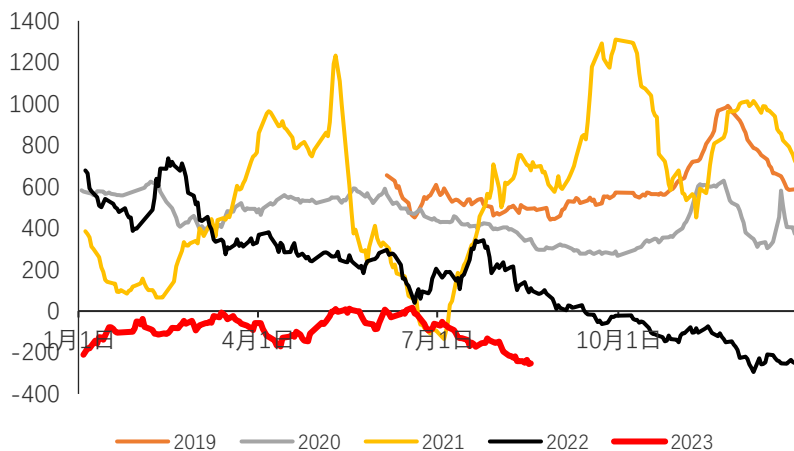
螺纹钢01合约盘面利润（元/吨）



螺纹钢基差



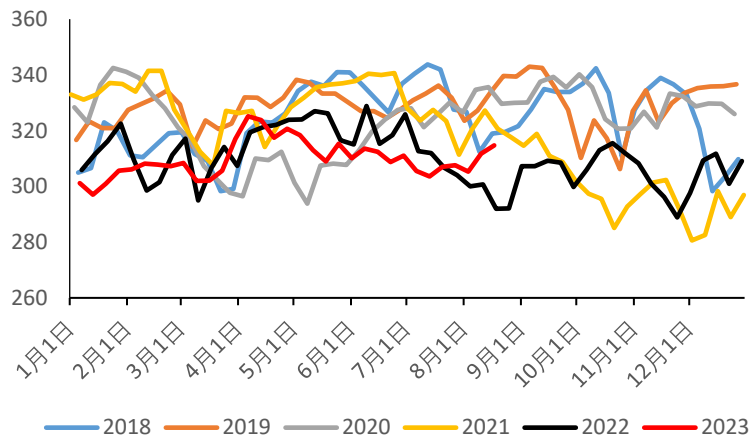
螺纹钢高炉利润（元/吨）



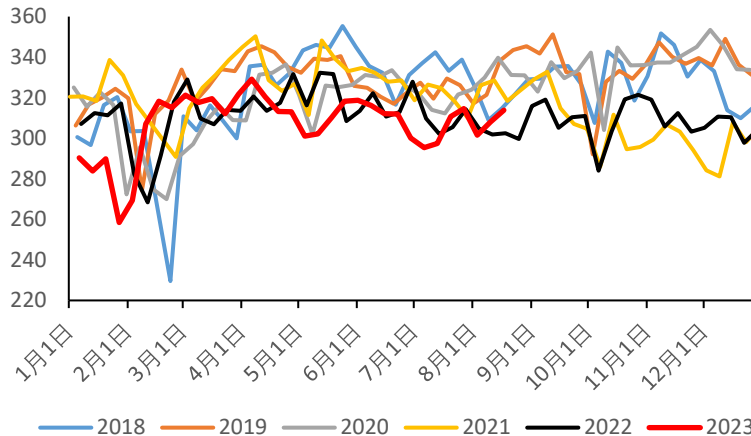
- 库存方面：上周，螺纹钢社库602.12吨，-8.55吨，厂库204.28万吨，-0.98万吨，库存转向去化。整体库存水平较低，压力不大。
- 截止8月18日，上海螺纹钢基差30元/吨，周度+21元/吨，目前基差处于同期中等水平。
- 成本利润方面，根据Mysteel数据，螺纹钢高炉利润仍继续收缩；电炉亏损仍较大，目前平、谷、峰电仍处于亏损状态。
- 上周盘面利润震荡收窄。原料端铁矿石大幅上涨，盘面利润受到挤压。短期看，平控执行或不及预期，矿强材弱格局或延续，盘面利润或仍趋于收缩。

## 热卷：供需双增

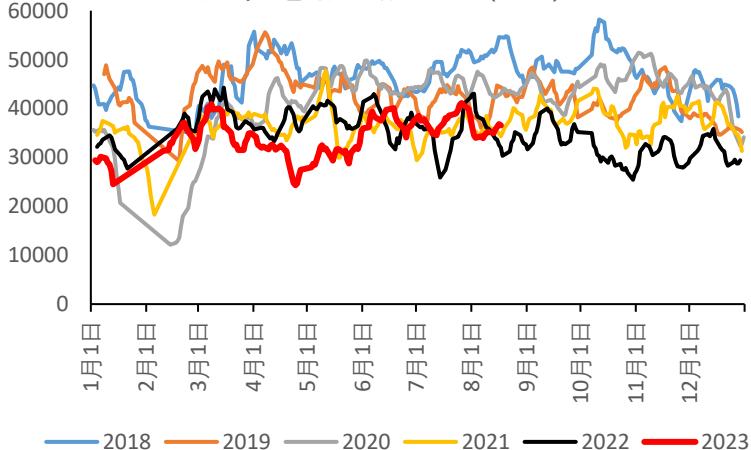
热轧卷板产量（万吨）



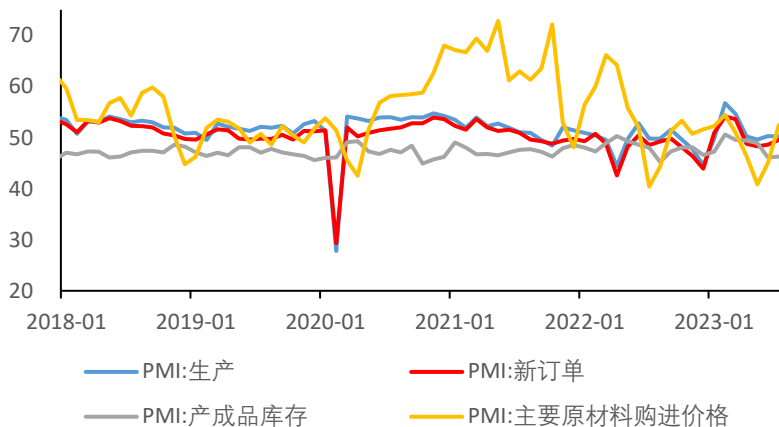
热轧卷板表观消费（万吨）



热轧卷板成交量（M5）

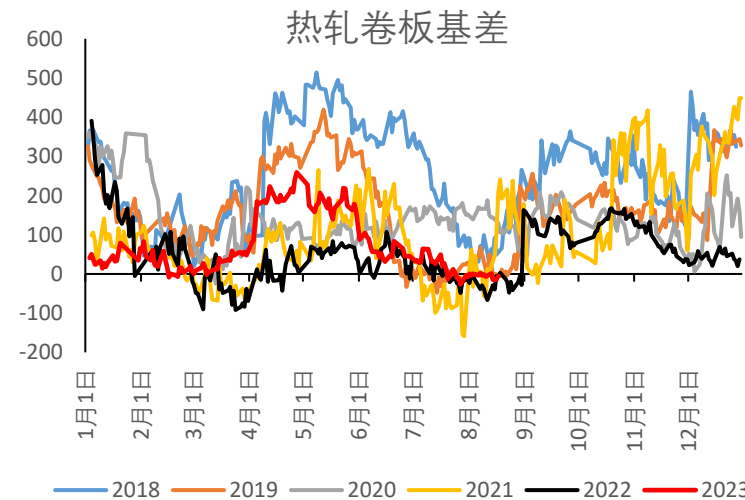
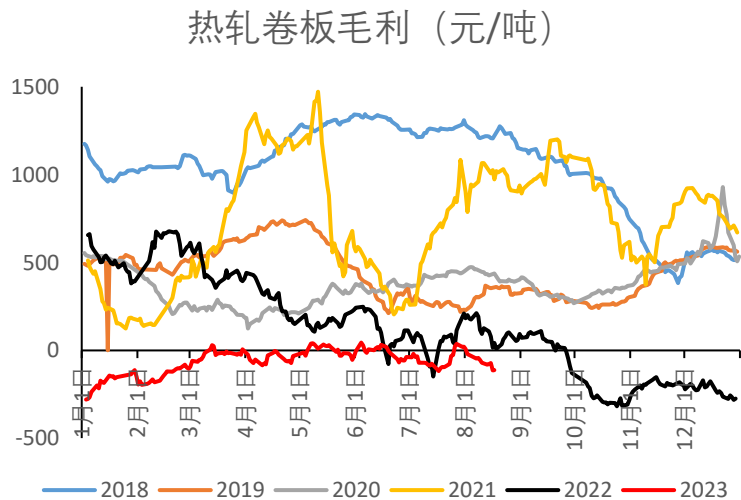
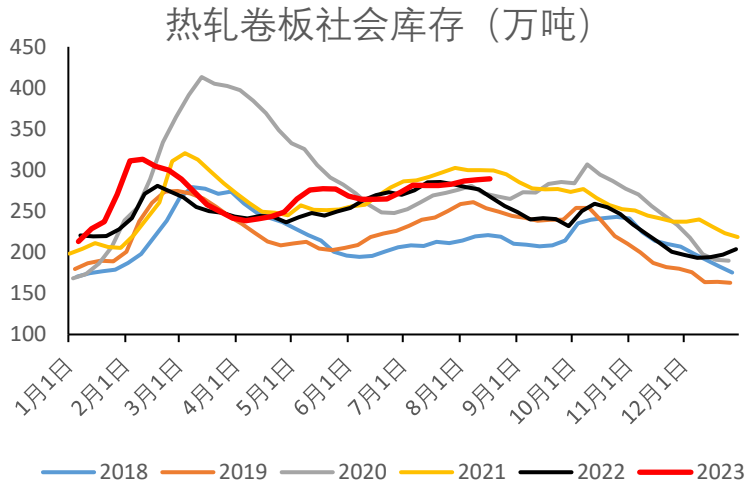
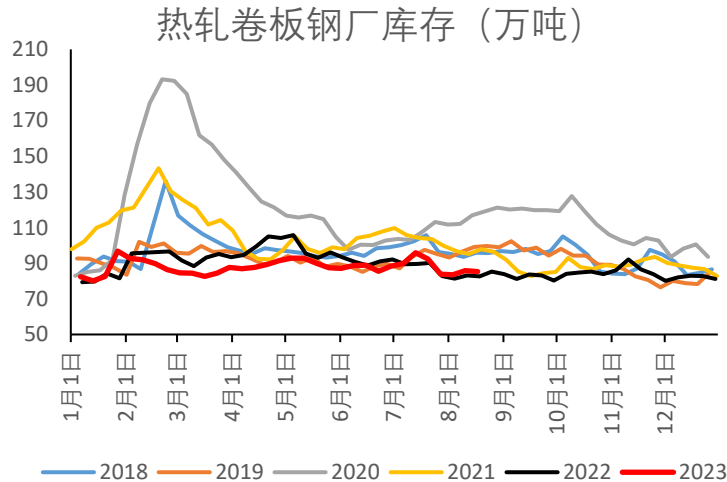


PMI: %



- 供给端：热卷产量314.66万吨，+2.95万吨，同比+7.76%，产能利用率环比+0.76个百分点至80.39%，开工率为81.25%，环比持平。
- 需求端：表观需求量313.9万吨，+5.84万吨，同比+3.77%。表需处于历年同期较低位，高频成交数据回升。
- 制造业：7月制造业PMI指数上升0.3个百分点至49.3%，连续两个月上涨，仍处在荣枯线下方。1-7月份制造业投资增速5.7%，较上个月下降0.3个百分点。制造业缓慢修复中。
- 出口方面，截至8月18日，中国FOB出报价555美元/吨，周环比-10美元/吨。周度出口报价有所回落，海外还盘价格也较低，成交比较清淡。

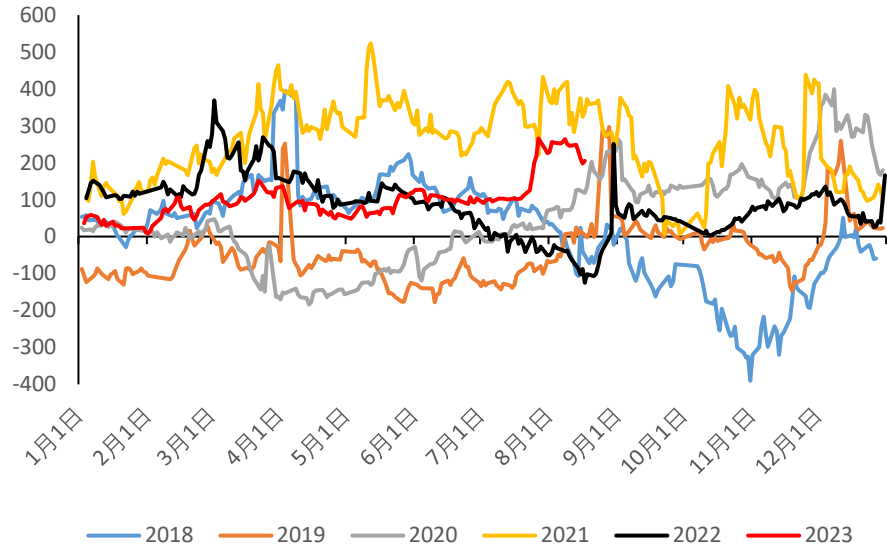
## 热卷：库存、利润、基差



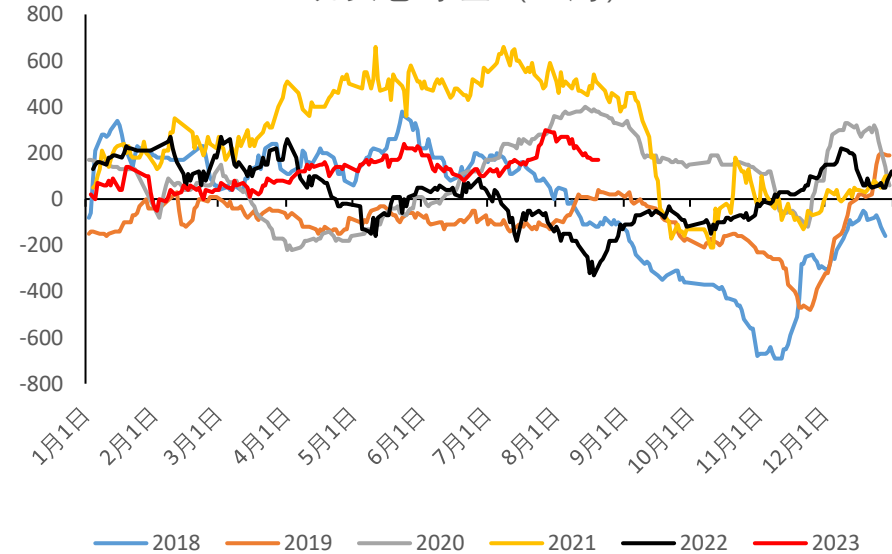
- 库存方面：厂库85.4万吨，-0.41万吨，社库289.32万吨，+1.21万吨，总库存为374.7吨，+0.8万吨。上周热卷小幅累库，贸易商环节库存压力更大。目前下游观望情绪较浓，铁水转产增加，预计段亲库存去化压力仍较大。
- 截止8月18日，上海热卷基差-5元/吨，周度-2元/吨，基差处于历年同期中等偏低水平。
- 成本利润方面，根据Mysteel数据，上周热卷毛利有所收缩，8月18日为-113.11元/吨，周环比-42.24元/吨。根据钢联数据，热卷毛利仍好于螺纹。

## 卷螺差

主力合约期货卷螺差



现货卷螺差（上海）



➤ 卷螺差：截至8月18日，2310合约卷螺差205元/吨，周度-41元/吨；上海地区现货卷螺差170元/吨，周环比-60元/吨。

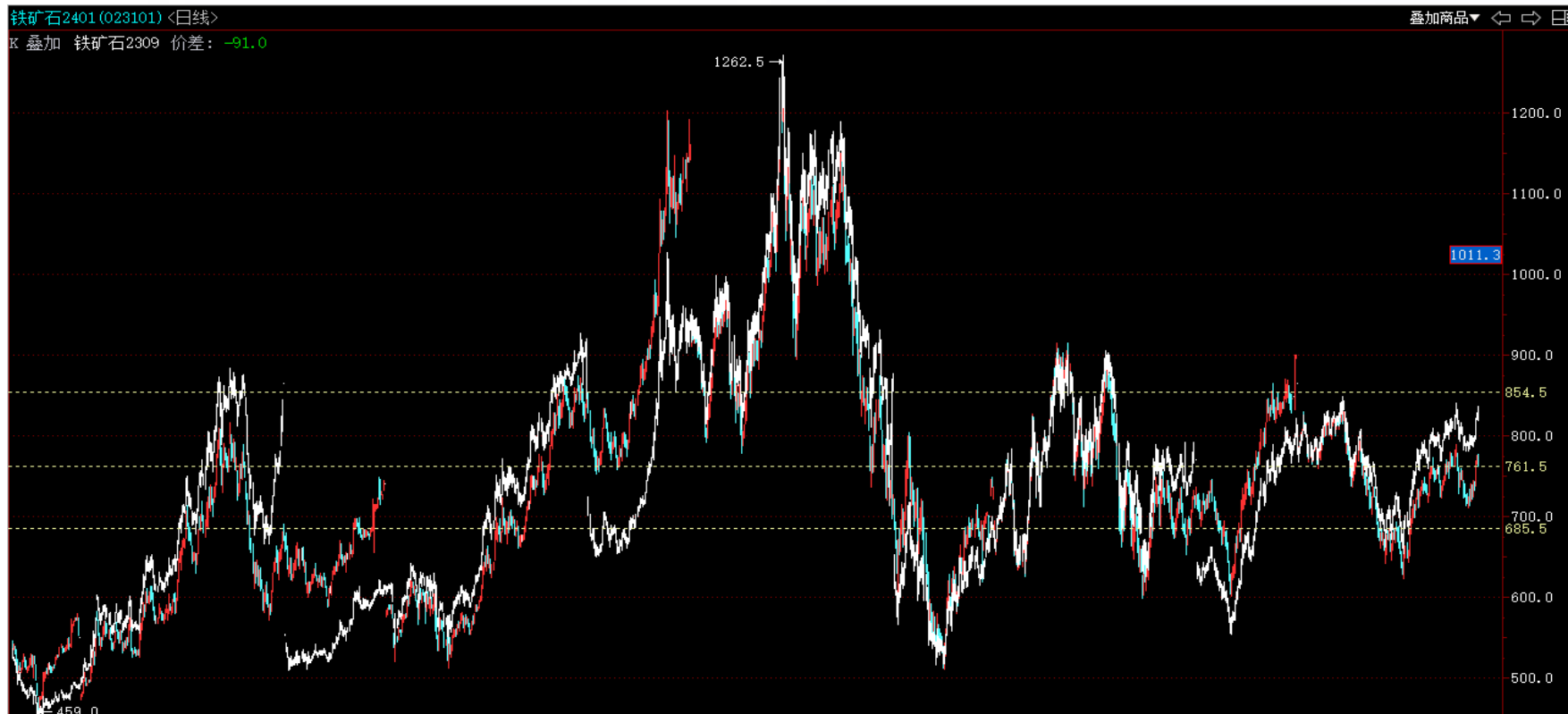
## 核心观点

### ➤ 铁矿石

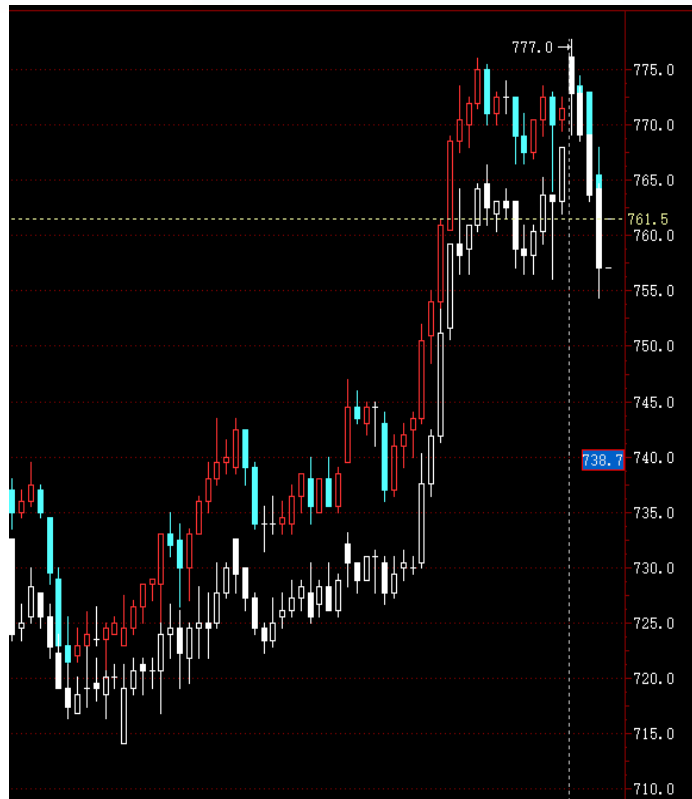
- 供给端，本期外矿发运回升，到港下滑。发运增量主要来自非主流矿，从历年走势看，发运波动较为正常；台风天气影响消退，上期到港暴增，导致本期下滑幅度较大，目前到港处于中等水平。中长期看，外矿供应趋于宽松的趋势不变。
- 需求端，从数据表现来看，铁水、疏港以及钢厂日耗连续两周回升，处于高位，反映出近端铁矿石需求仍较为强劲。目前云南、山东、天津、河南等多地虽有粗钢平控文件落地，但实际效果暂时未看到，后续平控兑现力度还需观察，短期铁水或难有较大降幅。远端粗钢平控压力下，铁矿石需求压力较大。
- 库存端，台风天气影响消退后，港口卸货水平恢复，铁矿石到港量暴增，尽管疏港量也同步回升，但是港口库存出现小幅累库。预计本周到港会有所回落，港口累库幅度或放缓。
- 综合来看，短期看下游钢材即将迎来旺季，钢厂盈利还未出现非常明显的恶化，即使多地平控政策开始落地，但实际执行情况或不及预期，铁矿石供需格局或不会立即明显转弱，短期或震荡运行为主。中长期看，供需趋于宽松，铁矿承压，限制铁矿石上方空间。近期关注的点主要在于限产的实际执行情况。操作上，2401前期多单适量持有，谨慎追多，关注前高附近表现。



## 铁矿石行情走势



铁矿石日k



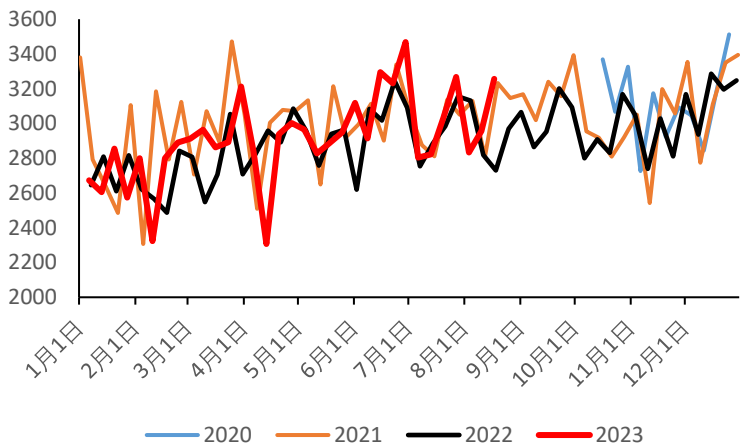
铁矿石30min k线

### 行情表现

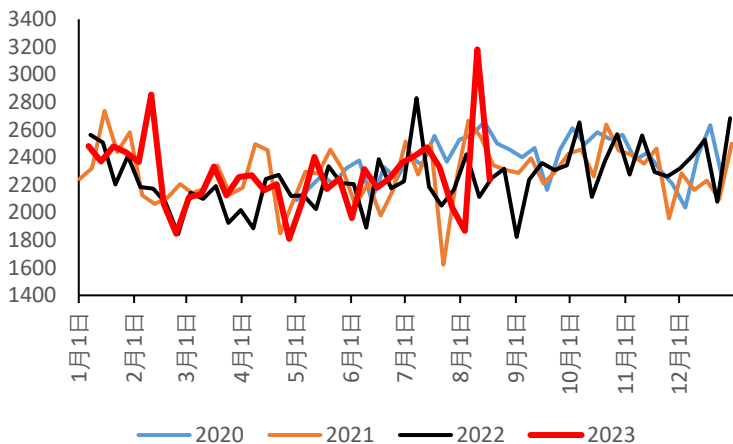
- 上周铁矿石延续反弹。9-1价差震荡运行，周度变动不大。
- 现货价格上涨，青岛港61.5%Fe PB粉周度+32元/吨至860元/吨。
- 基差收窄。

## 铁矿石：外矿发运回升、到港下滑

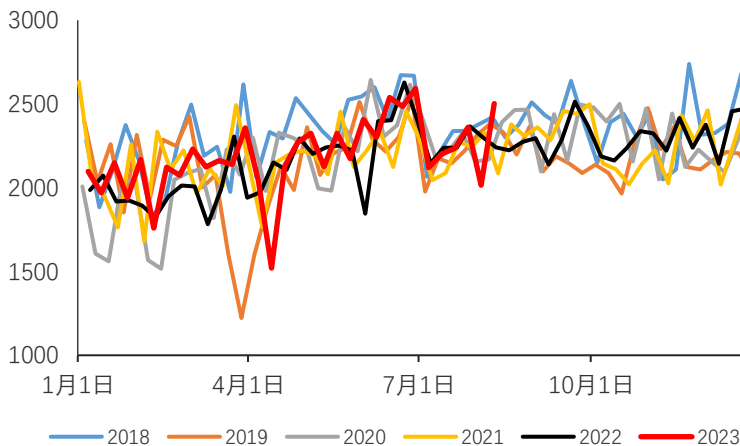
全球铁矿发运量（万吨）



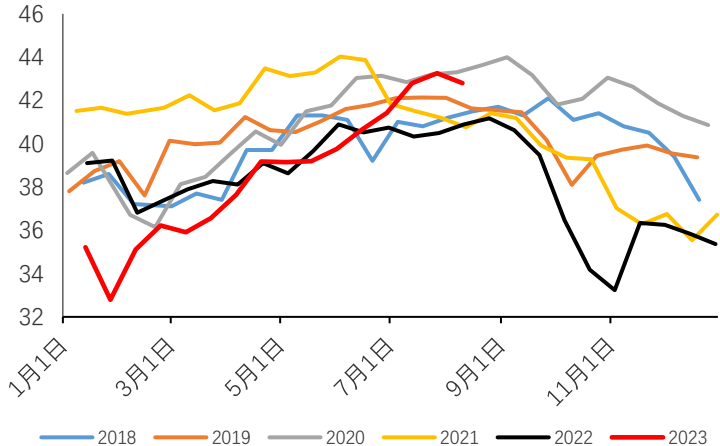
45港到港量



澳巴铁矿发运量合计：14港（万吨）



全国126家矿山铁精粉日均产量:(万吨)

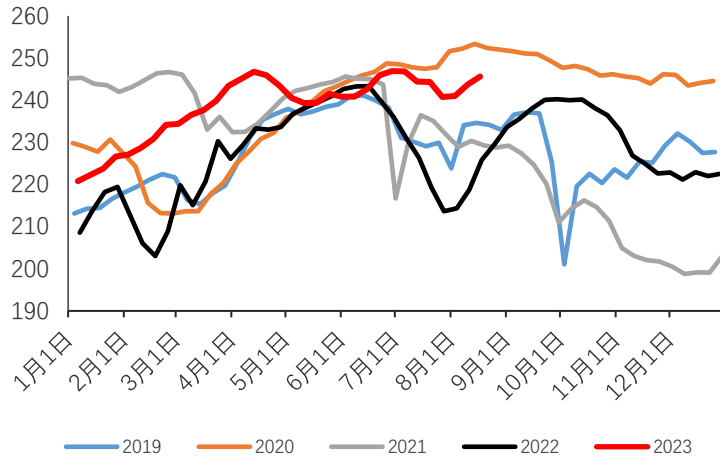


### 供给端

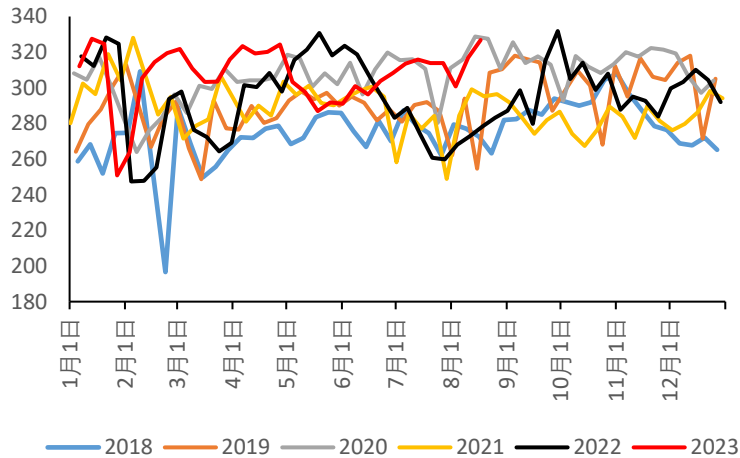
- 外矿方面，8月14日-8月20日，全球铁矿石发运总量3257.0万吨，环比增加299.9万吨，澳洲发运量1839.3万吨，环比增加65.1万吨，其中澳洲发往中国的量1548.2万吨，环比减少3.1万吨。巴西发运量828.3万吨，环比增加23.4万吨。中国45港到港总量2237.5万吨，环比减少943.3万吨，受上期到港异常回升影响，本期到港回落幅度较大，目前到港处于中等水平。
- 内矿方面，截止8月11日，双周数据显示，全国126家矿山铁精粉日均产量和产能利用率分别为42.79万吨和67.82%，环比-0.47万吨/天和-0.75%。部分地区矿山检修、原矿品质下降，铁精粉产量随之下降。

## 铁矿石：铁水高位运行，铁矿近端需求强劲

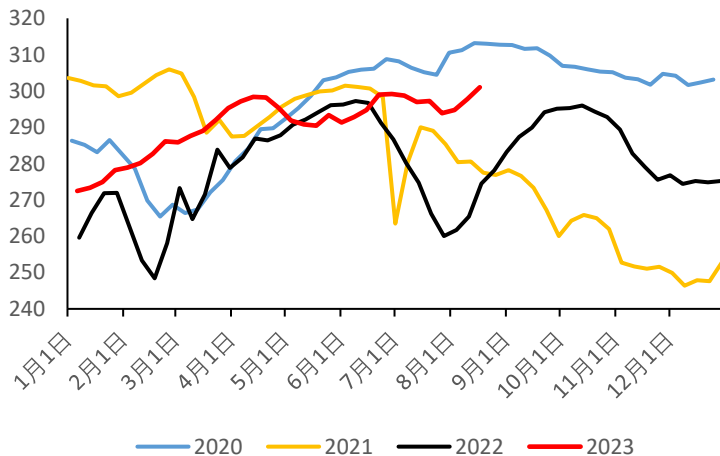
全国247家钢厂日均铁水产量（万吨）



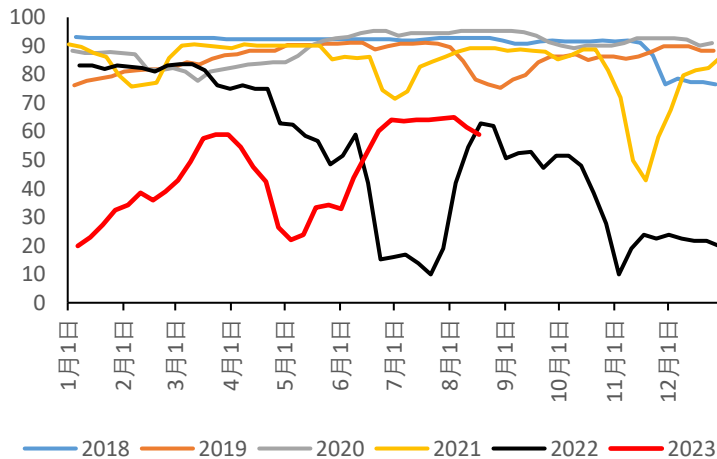
铁矿日均疏港量合计：45个港口（周）



247家钢厂进口矿日均消耗量（万吨）



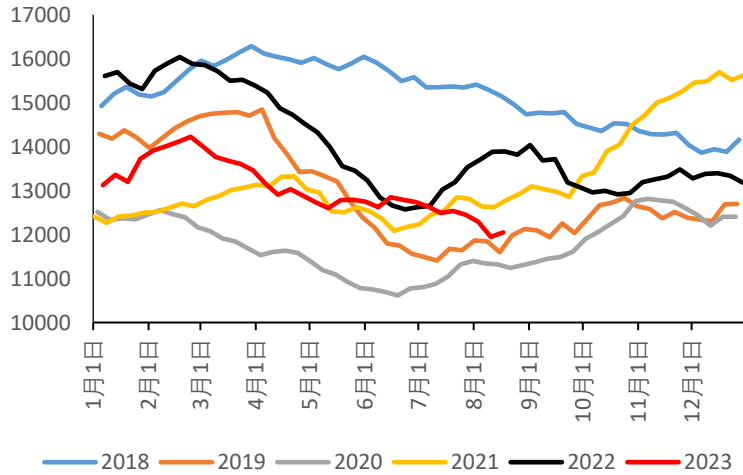
247家钢铁企业：盈利率：%



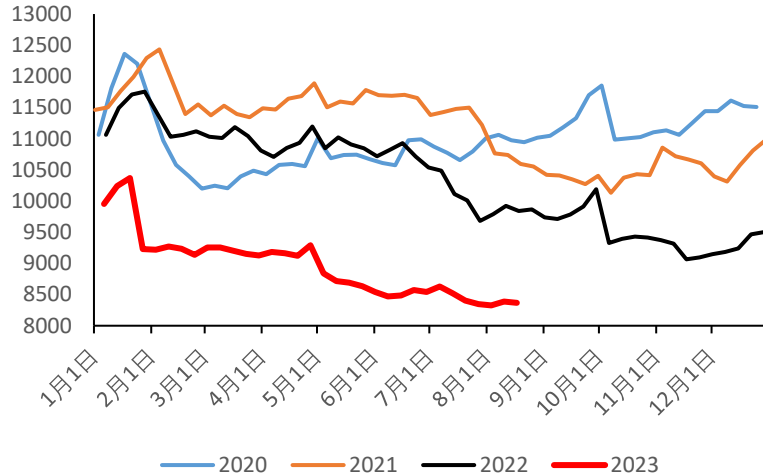
- 需求端：截至8月18日当周，日均铁水产量245.62万吨，环比+2.02万吨，回升至近两月新高；钢厂盈利率58.87%，环比下降2.6个百分点。
- 随着近期钢厂高炉复产的增加，铁矿石日均疏港+9.87万吨至326.72万吨，环比明显回升，目前至历年同期偏高水平。
- 钢厂日耗也环比+3.21万吨至301.01万吨，日耗连续两周回升。
- 整体上，从数据表现来看，铁水、疏港以及钢厂日耗连续两周回升，处于高位，反映出近端铁矿石需求仍较为强劲。目前云南、山东、天津、河南等多地虽有粗钢平控文件落地，但实际效果暂时未看到，后续平控兑现力度还需官产，短期铁水或难有较大降幅。远端粗钢平控压力下，铁矿石需求压力较大。

## 铁矿石：港口库存小幅累库

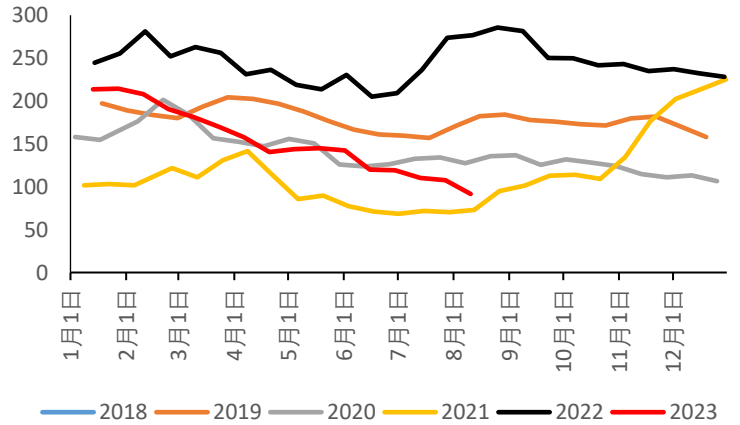
进口铁矿石45港口总库存（万吨）



247家钢厂进口矿库存（万吨）



矿山铁精粉库存：全国126家矿山企业（万吨）



### 库存

- 港口方面：截止8月18日，45港口铁矿石库存为12050.99万吨，环比+105.08吨。台风天气影响消退后，港口卸货水平恢复，铁矿石到港量暴增，尽管疏港量也同步回升，但是港口库存出现小幅累库。预计本周到港会有所回落，港口累库幅度或放缓。
- 钢厂方面：247家样本钢厂进口矿库存为8366.2万吨，环比-23.39万吨，钢厂进口矿库存低位运行。粗钢平控预期下，钢厂对原料端采购相对谨慎，按需补库为主。目前钢厂进口矿库存处于历年极低水平，刚需补库对于矿价有一定支撑。
- 矿山方面：截至8月11日，126家矿山铁精粉库存91.6万吨，环比-16.1万吨，目前库存处于偏低等水平。



# 纯碱&玻璃

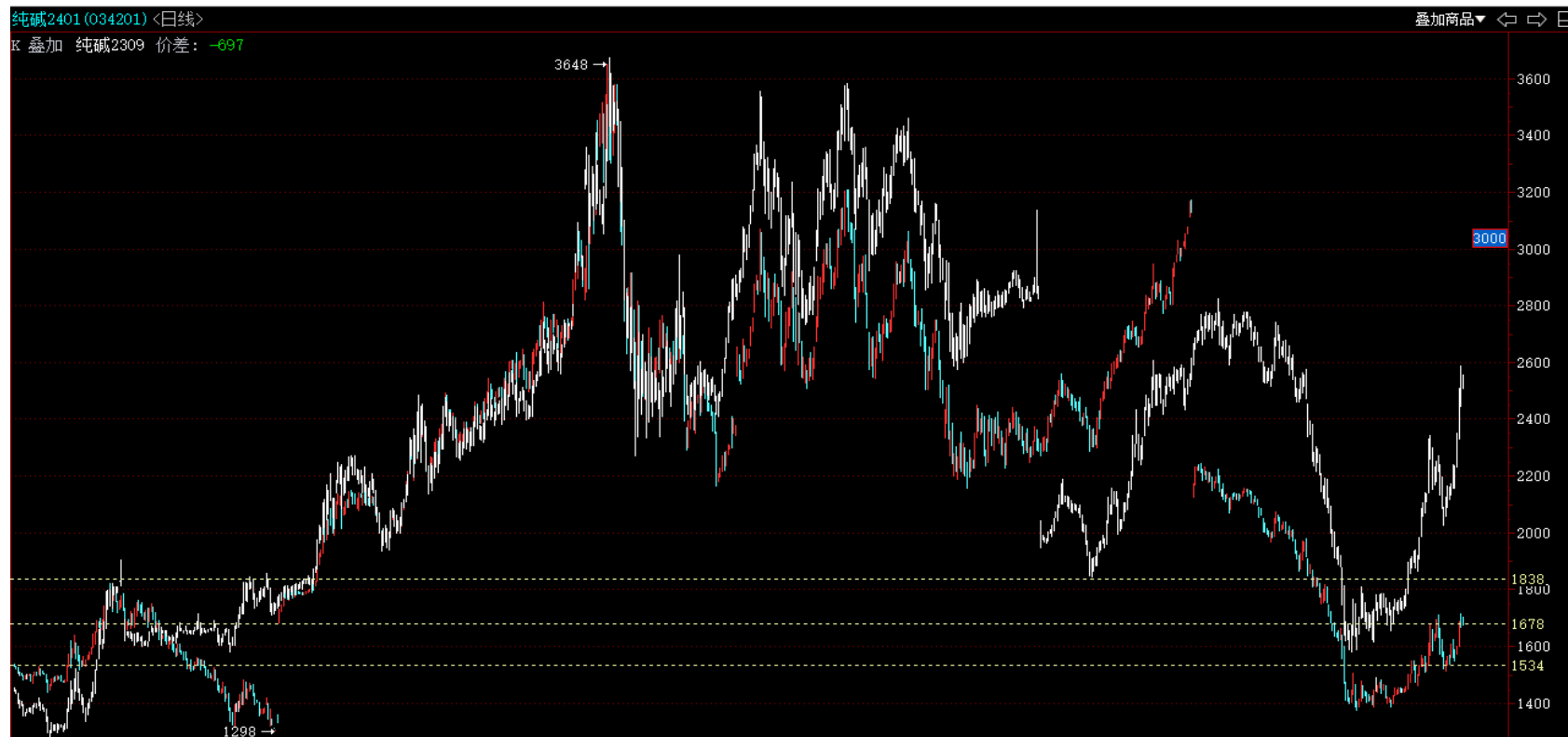


## 核心观点

### ➤ 纯碱

- 供给端，上周纯碱产量小幅回升，目前检修与复产并存，装置整体变动不大，预计产量稳中有增，但仍保持偏紧格局。供给端目前需关注远兴和金山等新产能产出的情况。
- 需求端，纯碱表需周度环比回升，产销率同步上涨。近期需求力度较强，贸易商和终端补库均较为积极。
- 库存端，厂内库存延续下滑。分地区来看，除了华南和华北地区小幅累库外，其他地区均去库，目前厂内库存处于近几年同期低位，贸易商库存和交割库也均处于低位，整个现货市场偏紧，有企业控制接单，预计短期库存保持低位运行。重碱下游浮法玻璃和光伏玻璃日熔延续回升态势，重碱去库力度更大，重碱库存下滑至极低位。
- 成本和利润方面，成本端原盐价格持稳，煤炭周内下跌，周内纯碱价格上涨，联产法联产品氯化铵价格上涨，联碱法利润回升明显，氨碱法利润回落。
- 综合来看，当前基本面仍是偏紧状态，部分碱厂出现缺货现象，现货价格偏强运行，今日市场有金山新产能产出品不合格传言，虽未得到证实，但进一步刺激了市场情绪，期货价格大幅拉涨，多个合约涨停。短期看偏强的基本面依旧对纯碱价格有较好支撑，纯碱或仍偏强运行，纯碱注册仓单远低于历年同期低位，09合约需谨防逼仓风险；从基差角度看，09贴水、10在平水附近，而后续较远期合约基差均较高，或仍有修复空间。中长期产能投放压力较大，仍是偏空。操作上，近期拉涨过快，需警惕交易所监管和市场情绪转变的风险，前期多单适量持有，追涨需谨慎。近期关注供给端新产能产出情况。

## 纯碱行情走势



纯碱日k



纯碱30min k线

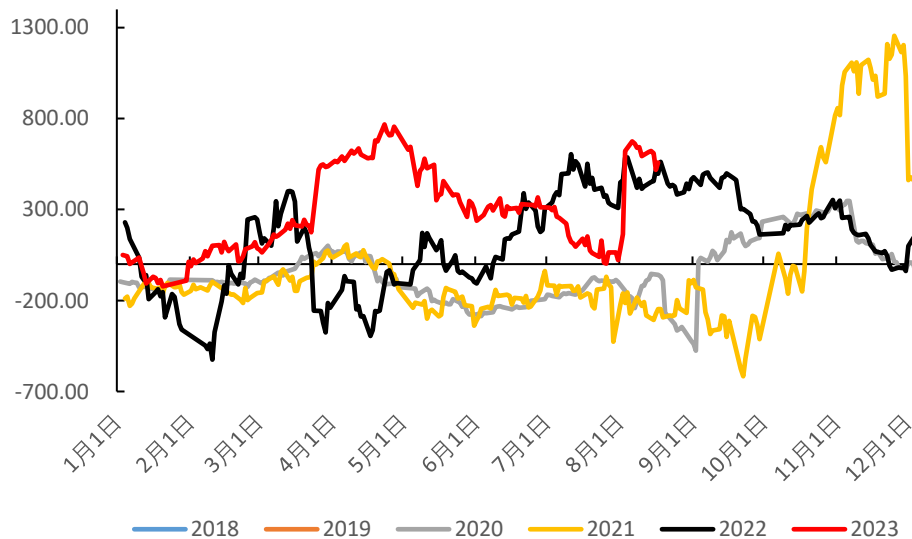
### 行情表现

- 上周纯碱期货延续反弹趋势，近月合约涨势更为明显，9-1价差和10-1价差均有较为明显的扩张。

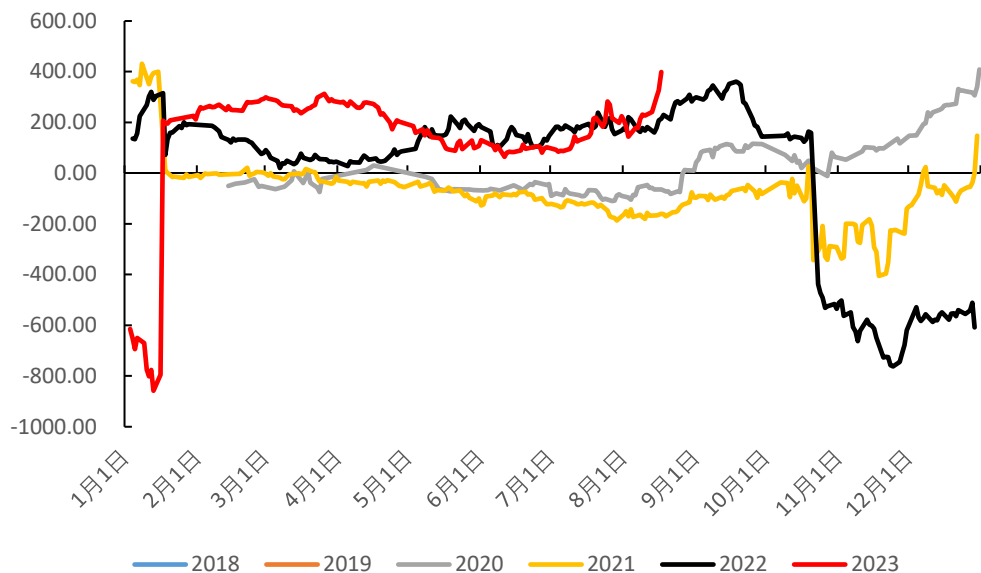
数据来源：博易，冠通期货整理

## 纯碱：基差和价差

纯碱主力合约基差：沙河地区（元/吨）



纯碱9-1合约价差（元/吨）

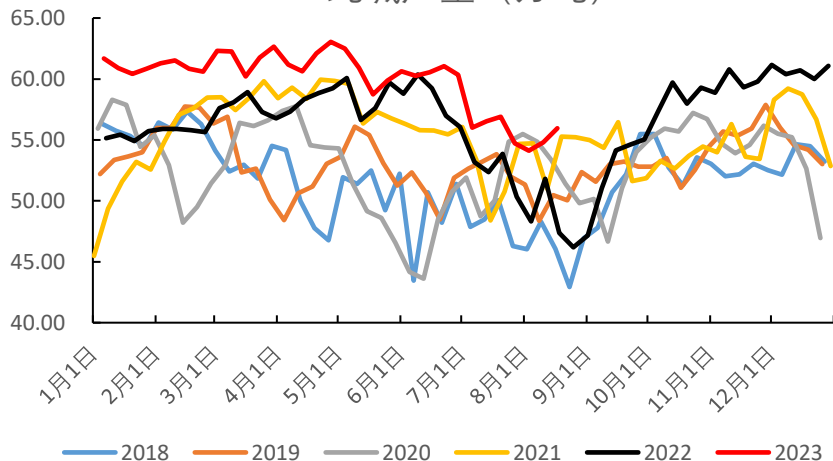


- 上周纯碱2401合约基差先扩张后收缩，周度-34元/吨至559元/吨。
- 9-1合约价差扩张，周度+231元/吨。

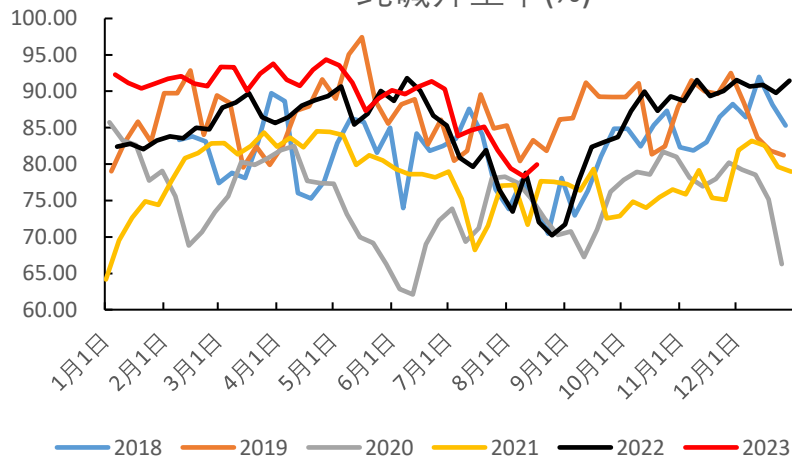
数据来源：隆众，Mysteel，冠通期货整理

## 纯碱：本周供应端或稳中有增，偏紧格局依旧

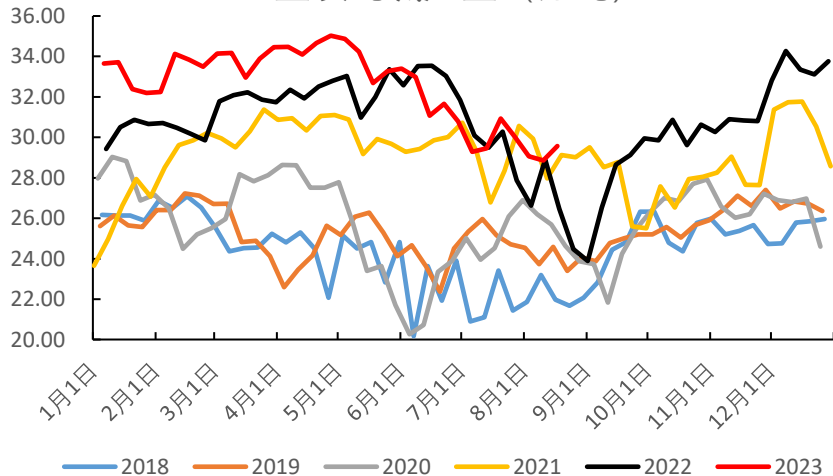
纯碱产量 (万吨)



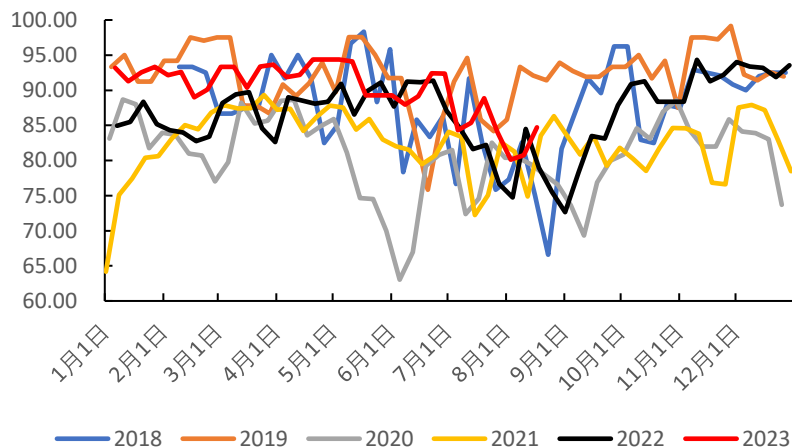
纯碱开工率(%)



重质纯碱产量 (万吨)



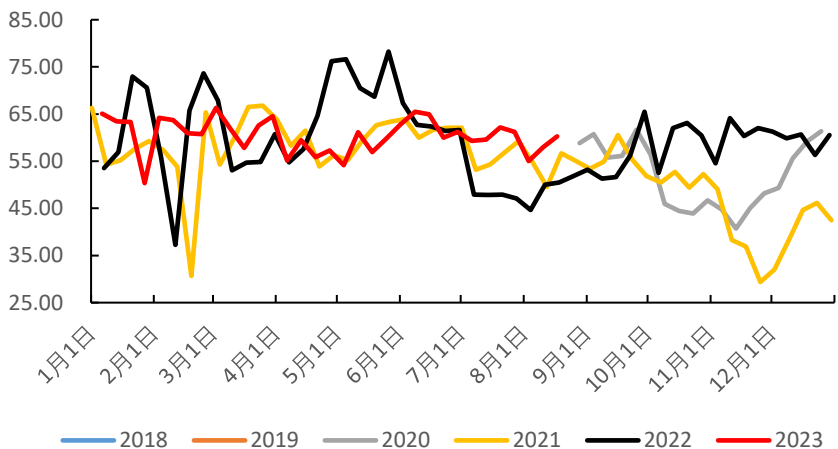
百万吨以上产能纯碱开工率(%)



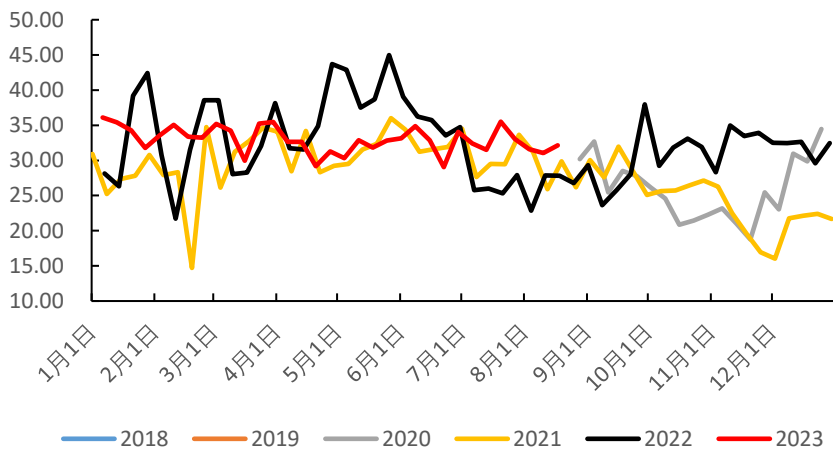
- 上周纯碱整体开工率79.93%，环比+1.63个百分点。其中氨碱的开工率77.56%，环比+1.06个百分点，联产开工率84.40%，环比+2.65个百分点。
- 周内纯碱产量55.95万吨，环比+1.14万吨，涨幅2.08%。轻质碱产量26.38万吨，环比+0.42万吨。重质碱产量29.57万吨，环比+0.72万吨。
- 上周纯碱产量小幅回升，目前检修与复产并存，整体变动不大，预计产量稳中有增，仍保持偏紧格局。

## 纯碱：需求力度较强，产销率回升

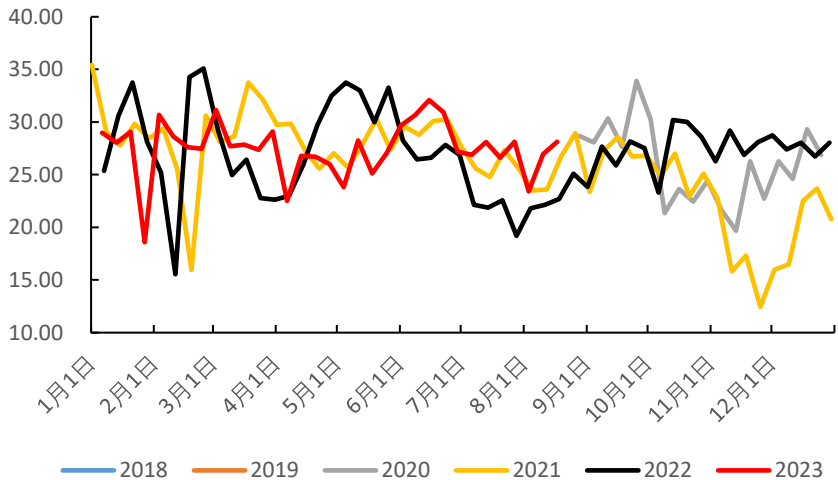
纯碱表观需求 (万吨)



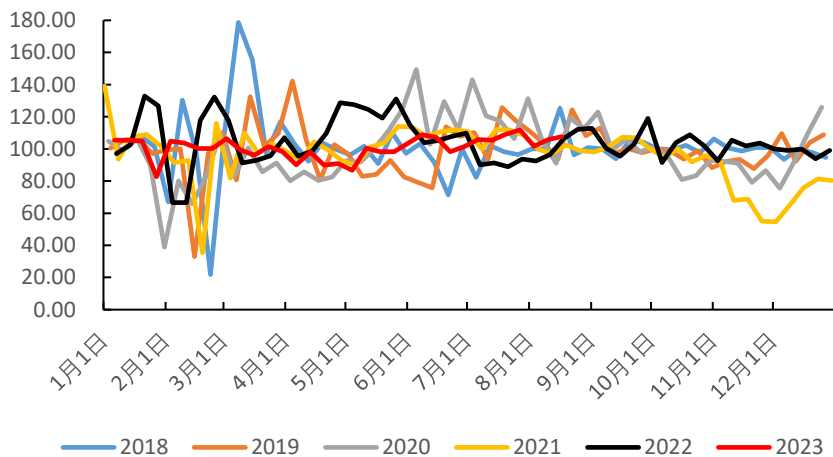
重碱表观需求 (万吨)



轻碱表观需求 (万吨)



纯碱产销比(%)

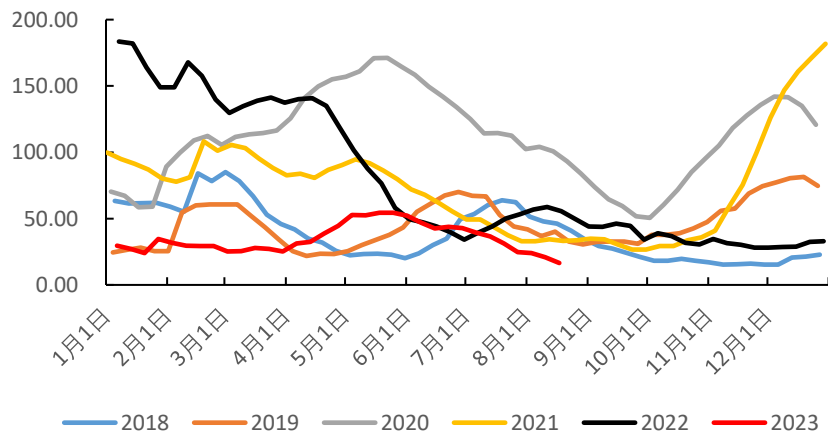


- 8月18日当周，纯碱出货量为60.25万吨，环比上周+2.29万吨；纯碱整体出货率为107.68%，环比上周+1.94个百分点。
- 纯碱表需周度环比回升，产销率同步上涨。近期需求力度较强，贸易商和终端补库均较为积极。

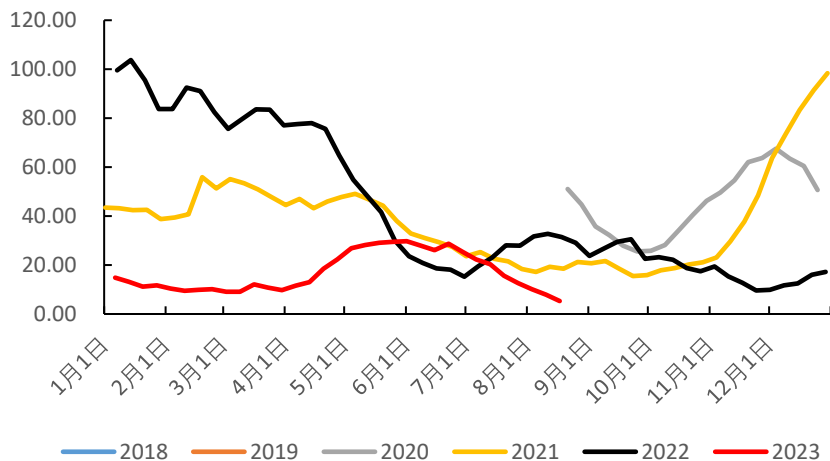


## 库存：延续去库，现货资源偏紧

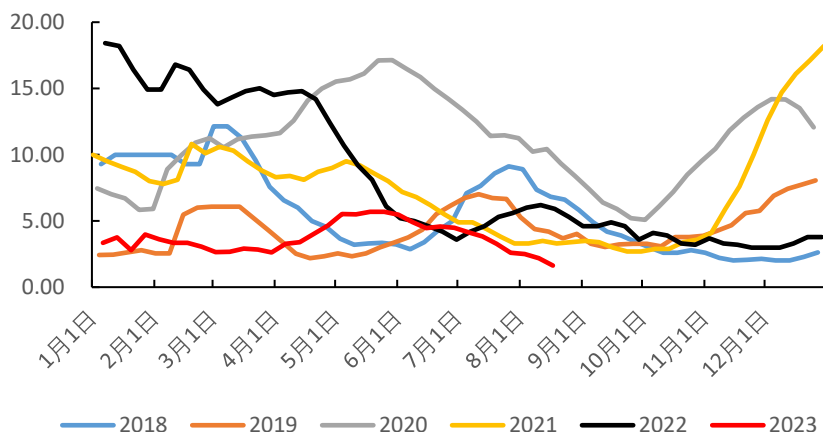
纯碱厂内库存 (万吨)



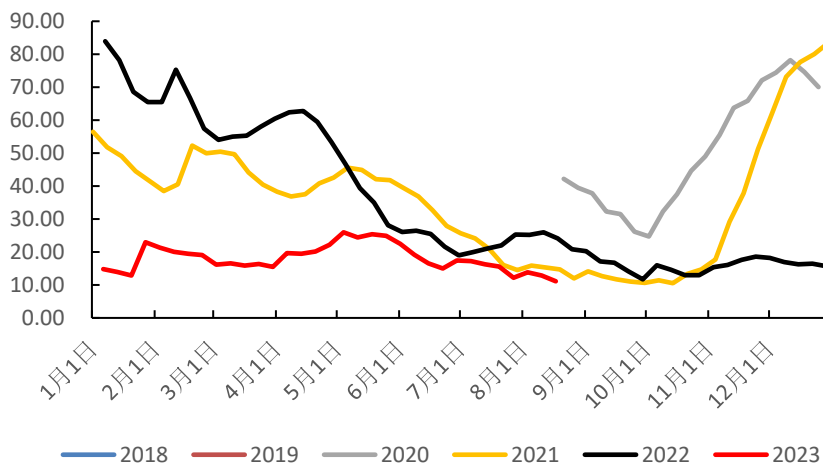
重质纯碱库存 (万吨)



纯碱库存平均可用天数 (天)



轻质纯碱库存 (万吨)



➤ 8月18日当周，厂家总库存16.47万吨，环比-4.30万吨，跌幅20.70%。其中，轻质纯碱11.15万吨，环比-1.73万吨，重碱5.32万吨，环比-2.57万吨。库存可用天数1.65天，环比-0.55天。

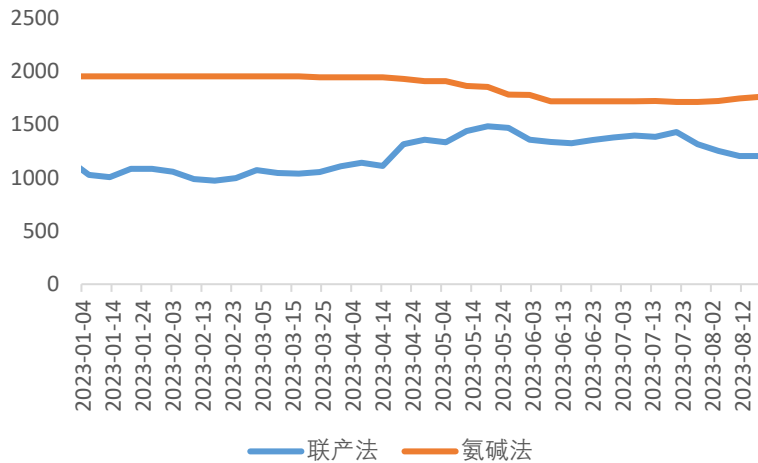
➤ 分地区来看，除了华南和华北地区小幅累库外，其他地区均去库，总库存去化幅度扩大，目前厂内库存处于近几年同期低位，贸易商库存和交割库也均处于低位，整个现货市场偏紧，有企业控制接单。

➤ 分品种看，重碱和轻碱均去库，重碱库存下滑至极低位。

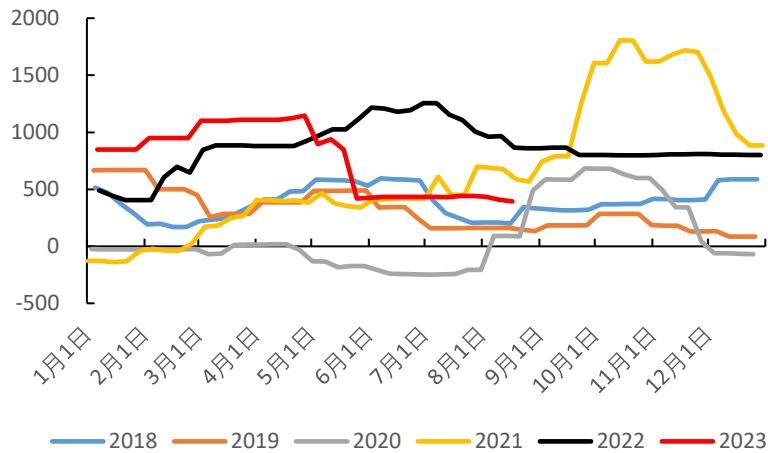
## 利润：联碱法利润回升

- 纯碱华北地区氨碱法重碱、轻碱成本分别为1756.48元/吨和1676.48/吨，环比均+15元/吨；华东地区联碱法重碱、轻碱成本1200.9元/吨和1120.9元/吨，环比均-0.5元/吨。
- 氨碱法纯碱理论利润473.53元/吨，较上周-15元/吨，环比-3.07%；联碱法纯碱理论利润（双吨）为1049.10元/吨，环比+50.50元/吨，涨幅5.06%。成本端原盐价格持稳，煤炭周内下跌，周内纯碱价格上涨，联产法联产品氯化铵价格上涨，联碱法利润回升明显，氨碱法利润回落。

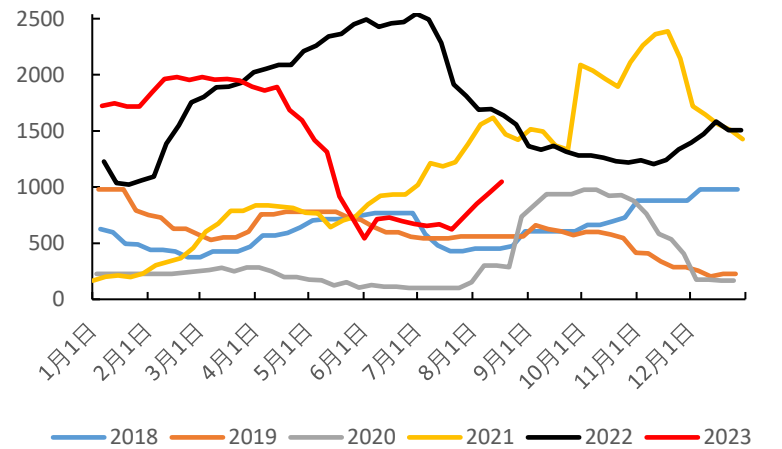
联产法和氨碱法成本对比（元/吨）



氨碱法毛利：华北地区（元/吨）



联产法毛利：华东地区（元/吨）



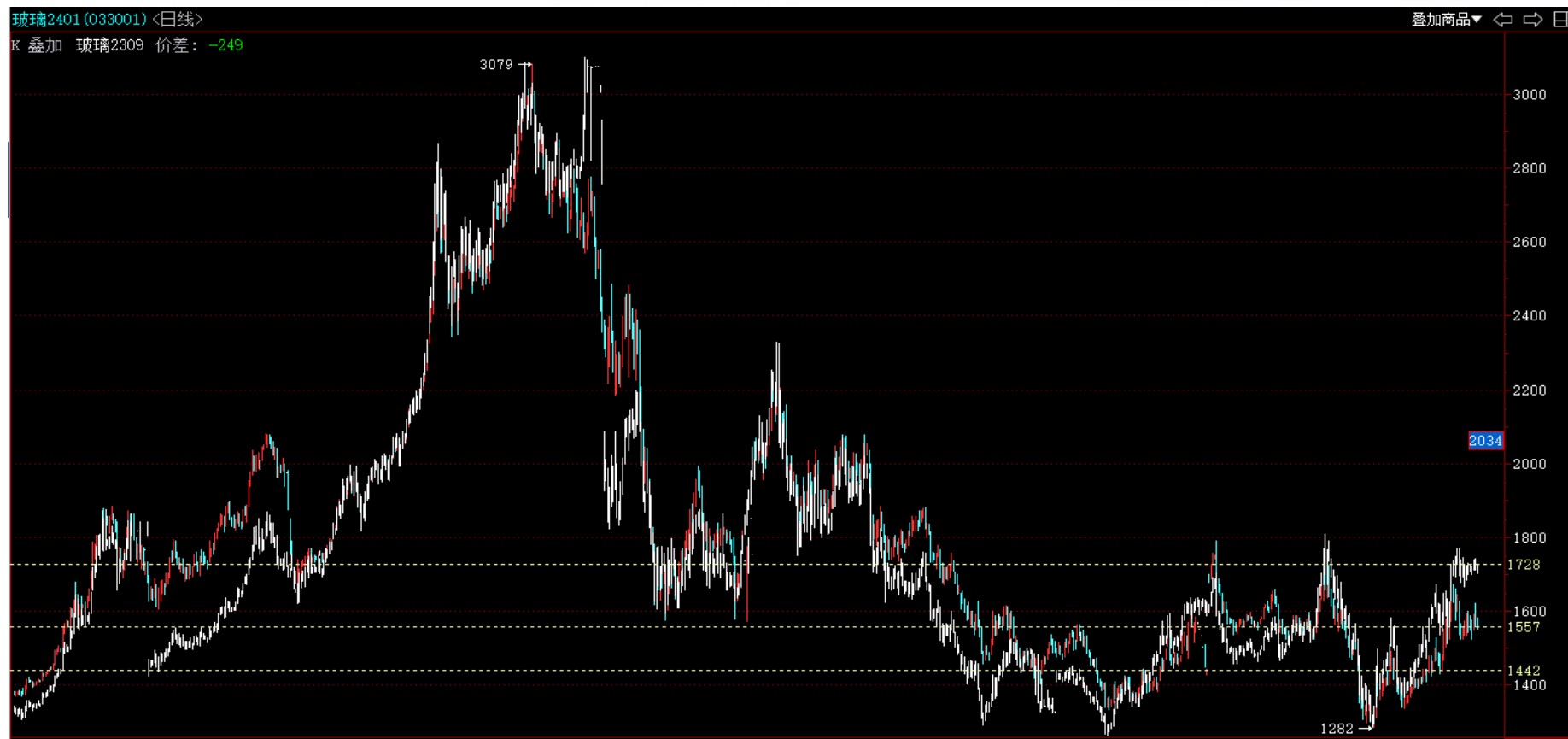
数据来源：隆众，Mysteel，冠通期货整理

## 核心观点

### ➤ 玻璃

- 供给端，上周无产线点火和放水，但部分前期已点火产线陆续出玻璃，因此产量小幅增加。本周暂无点火和冷修计划，预计产量稳中有增。
- 需求端，上周投机气氛回落，下游补库放缓，玻璃表需和产销率回落，目前产销率依旧过百，深加工订单天数环比回升，刚需仍在；但终端回款偏慢，资金较为紧张，旺季需求的兑现力度或不及预期。从终端需求来看，1-7月份，房屋竣工面积38405.13万平方米，同比增长20.8%，仍保持较高增速，“保交楼”项目对于玻璃短中期需求仍有较好的支撑作用。但同时地产销售面积、开发投资、新开工面积以及施工面积等指标同比降幅进一步扩大，中长期玻璃需求仍有较大压力。
- 库存端，上周下游补库情绪放缓，华东和华中地区累库，其他地区均去库，整体去库幅度放缓。短期看，下游拿货放缓，更加倾向于刚需补库，供应预计稳中有增，本周库存或难继续去化。
- 成本和利润，近期现货价格上涨，成本变动有限，利润出现回升。目前利润仍较为可观。
- 综合来看，产销放缓，供需格局有边际转弱预期，但是旺季预期暂时不能证伪，深加工订单天数好转，房屋竣工面积仍保持较高的同比增速，需求支撑仍在，短期玻璃震荡偏多思路对待。后续观察旺季需求兑现力度。中长期看，供应延续回升态势；地产行业偏弱，中长期需求仍承压。2401合约下方关注1520附近支撑，上方关注1750-1800区间压力，区间操作为主。

## 玻璃行情走势



玻璃日k



玻璃30min k线

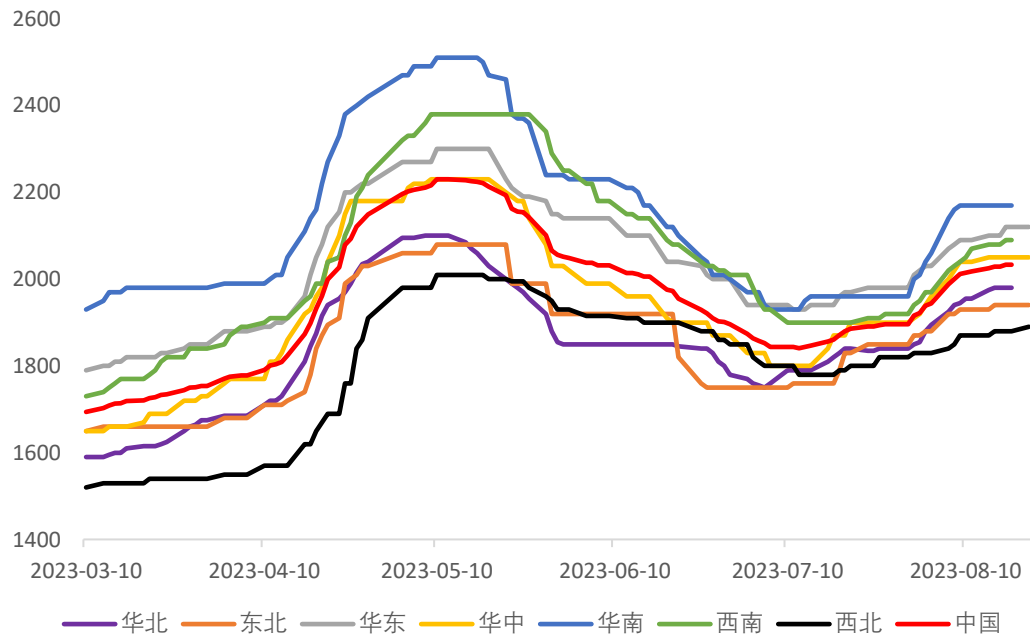
### 行情表现

➤ 上周玻璃主力2401合约震荡运行；9-1价差震荡运行，周度+18元/吨。

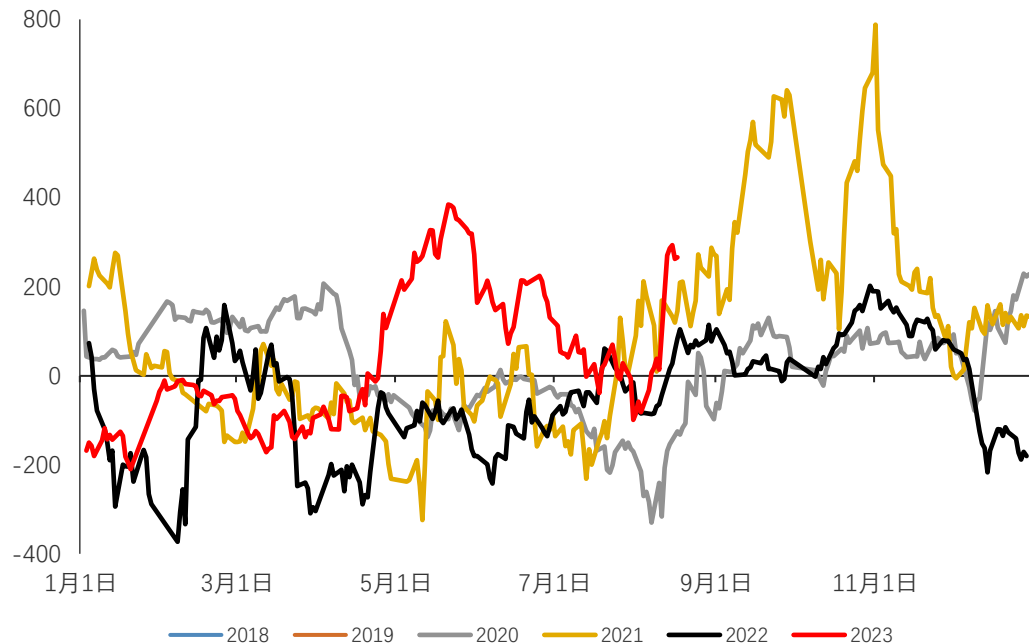
数据来源：博易，冠通期货整理

## 基差：现货价格上涨，基差震荡运行

分区域浮法玻璃市场价：5mm（元/吨）



玻璃合约主力基差（元/吨）

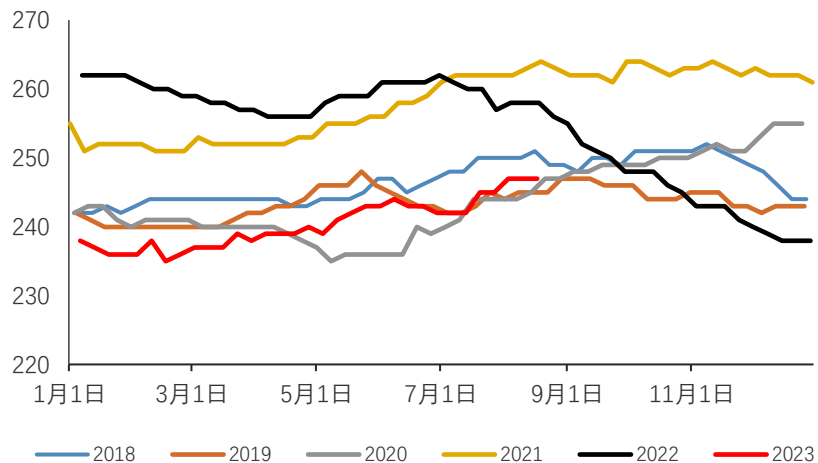


- 上周浮法玻璃现货价格延续上涨。
- 2104合约基差266元/吨，周度震荡运行，目前基差虽处于历年同期较高水平。

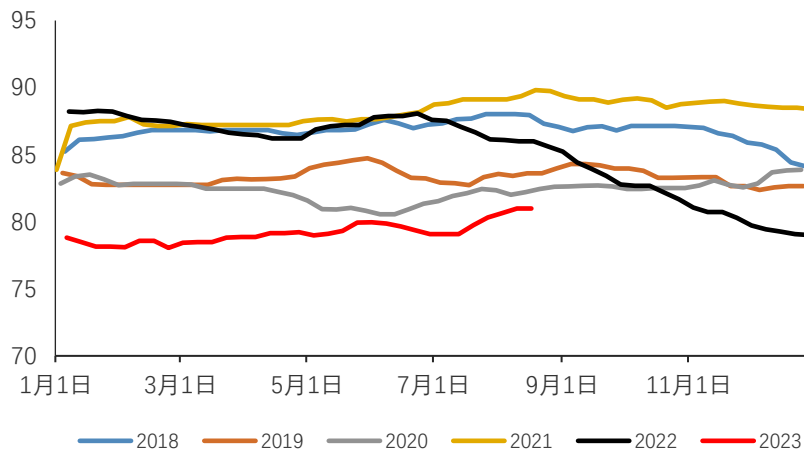


## 供给：产量稳中有增

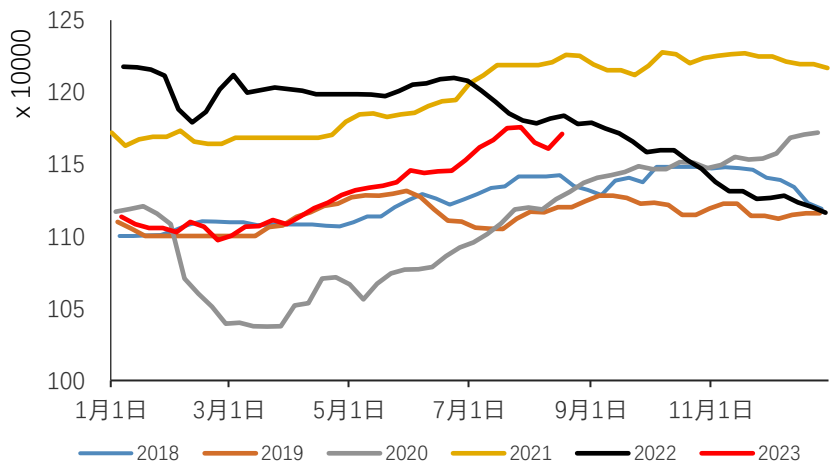
浮法玻璃产线开工条数（条）



浮法玻璃开工率（%）



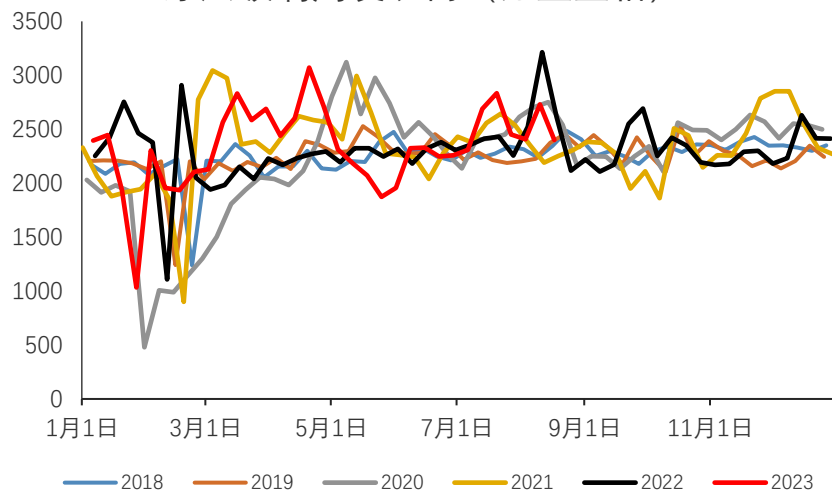
浮法玻璃产量（吨）



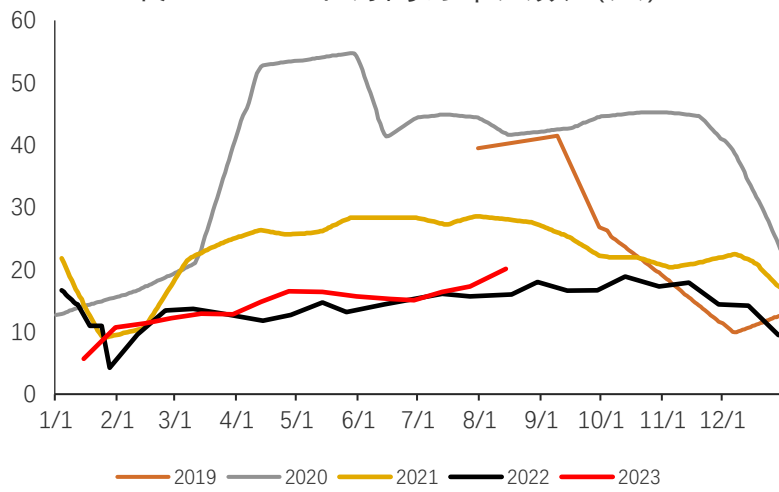
- 国内玻璃生产线剔除僵尸产线后共计306条（20.463万吨/日），其中在产247条，冷修停产59条。
- 上周，浮法玻璃行业平均开工率80.98%，环比持平；浮法玻璃行业平均产能利用率81.83%，环比+0.73%。全国浮法玻璃产量117.13万吨，环比+0.89%，同比-1.08%。上周无产线点火和放水，但部分前期已点火产线陆续出玻璃，因此产量小幅增加。本周暂无点火和冷修计划，预计产量稳中有增。

## 需求：产销转弱，旺季需求或不及预期

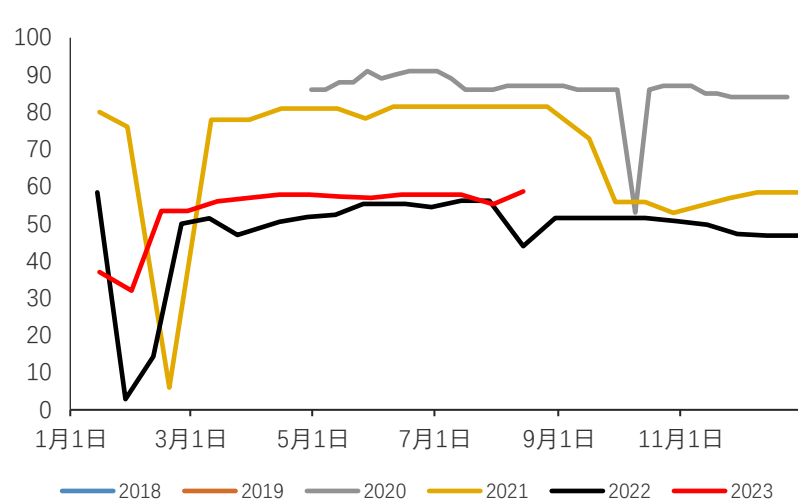
浮法玻璃周度表需（万重量箱）



深加工企业下游的订单天数（天）



钢化玻璃开工率（%）

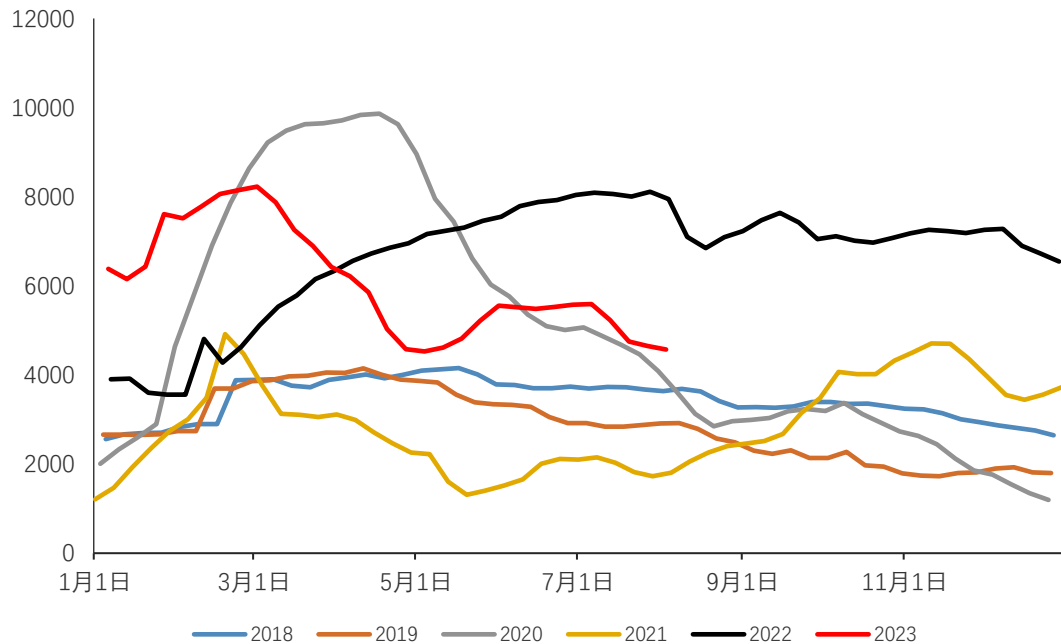


- 截至2023年8月中旬，深加工企业订单天数20.1天，较上期+2.8天，环比+16.18%。
- 从终端需求来看，1-7月份，房屋竣工面积38405.13万平方米，同比增长20.8%，仍保持较高增速，“保交楼”项目对于玻璃短中期需求仍有较好的支撑作用。但同时地产销售面积、开发投资、新开工面积以及施工面积等指标同比降幅进一步扩大，中长期玻璃需求仍有较大压力。
- 上周投机气氛回落，下游补库放缓，玻璃表需和产销率回落，目前产销率依旧过百，深加工订单天数环比回升，刚需仍在；但是随着产销转弱，旺季需求的兑现力度或不及预期。

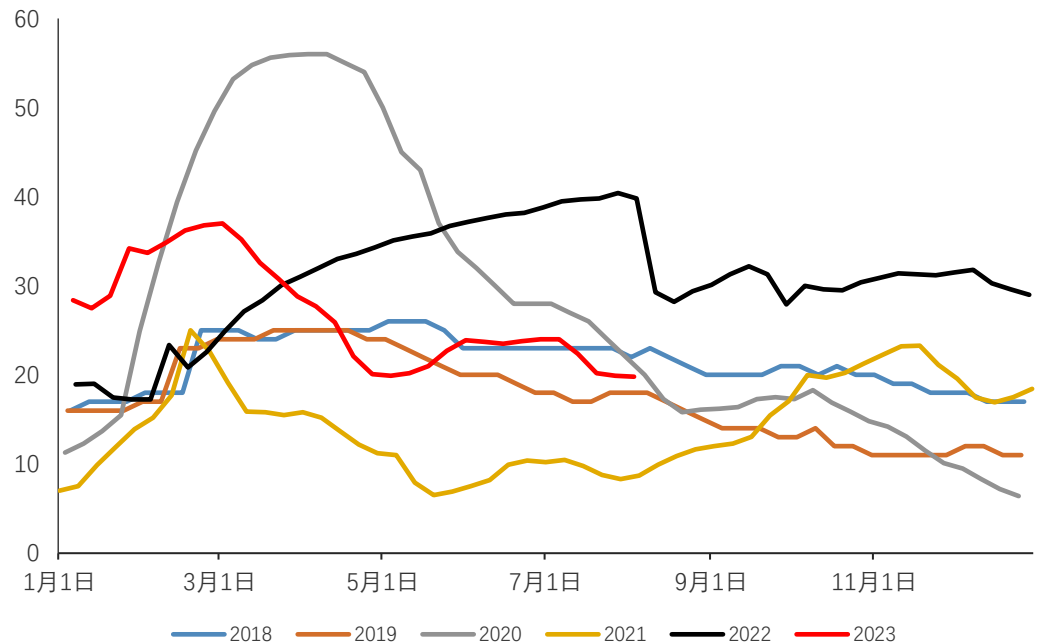
## 库存：下游拿货放缓，库存或难继续去化

- 8月18日当周，全国浮法玻璃样本企业总库存4106.8万重箱，环比下滑56.6万重箱，环比-1.36%，同比-40.04%。折库存天数17.6天，较上期-0.4天。上周下游补库情绪放缓，华东和华中地区累库，其他地区均去库，整体去库幅度放缓。短期看，下游拿货放缓，更加倾向于刚需补库，供应预计稳中有增，本周库存或难继续去化。

浮法玻璃期末库存（万重量箱）

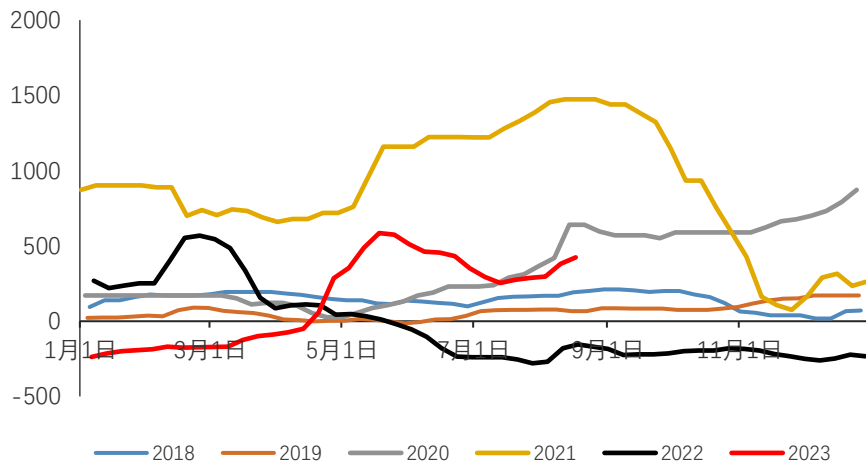


浮法玻璃库存平均可用天数（天）

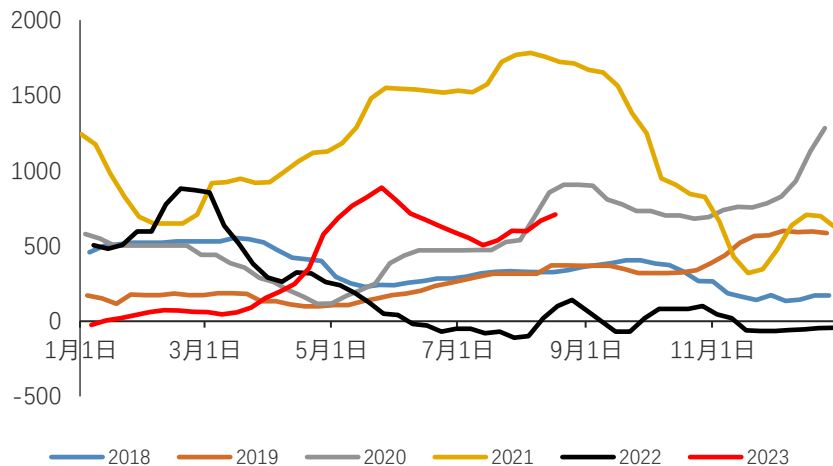


## 利润：玻璃利润仍较为可观

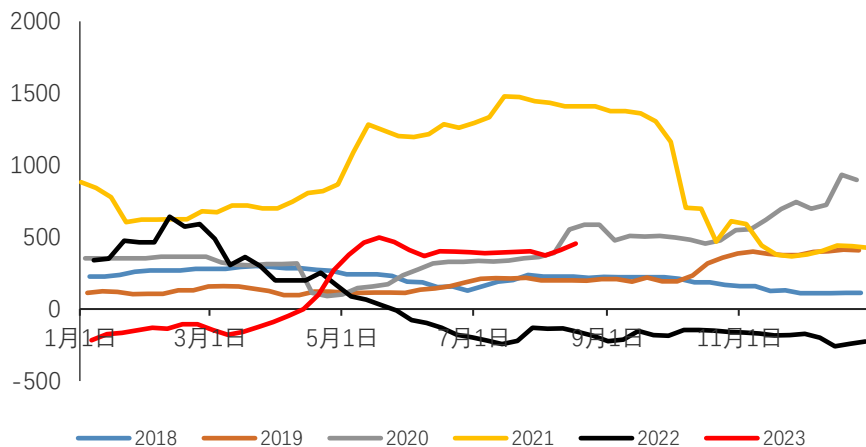
天然气浮法工艺利润（元/吨）



石油焦浮法工艺利润（元/吨）



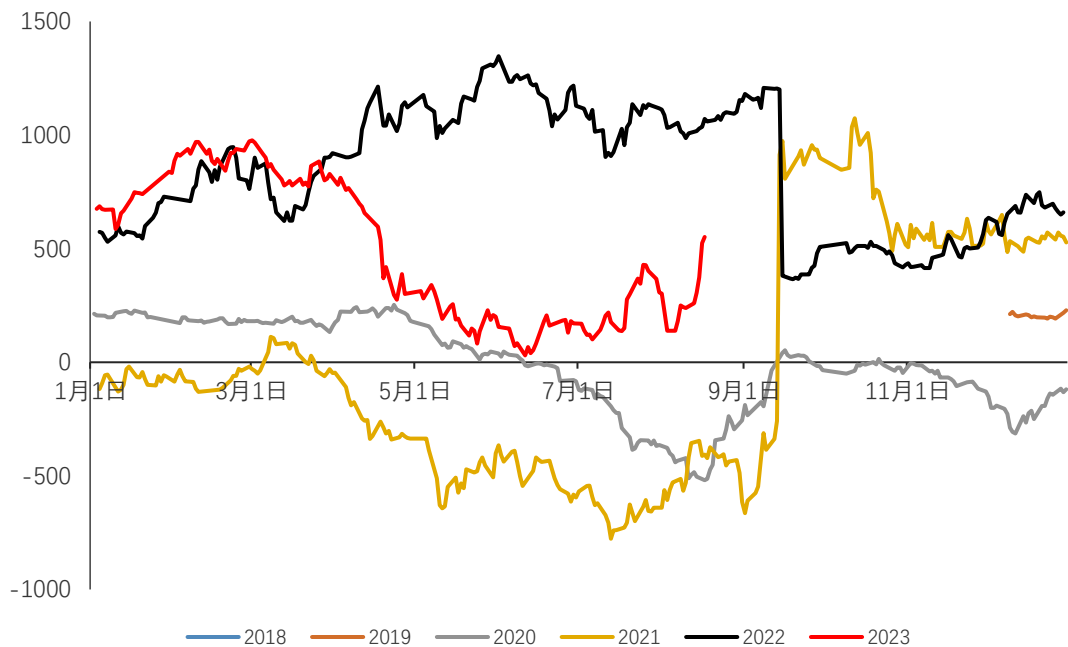
煤炭浮法工艺利润（元/吨）



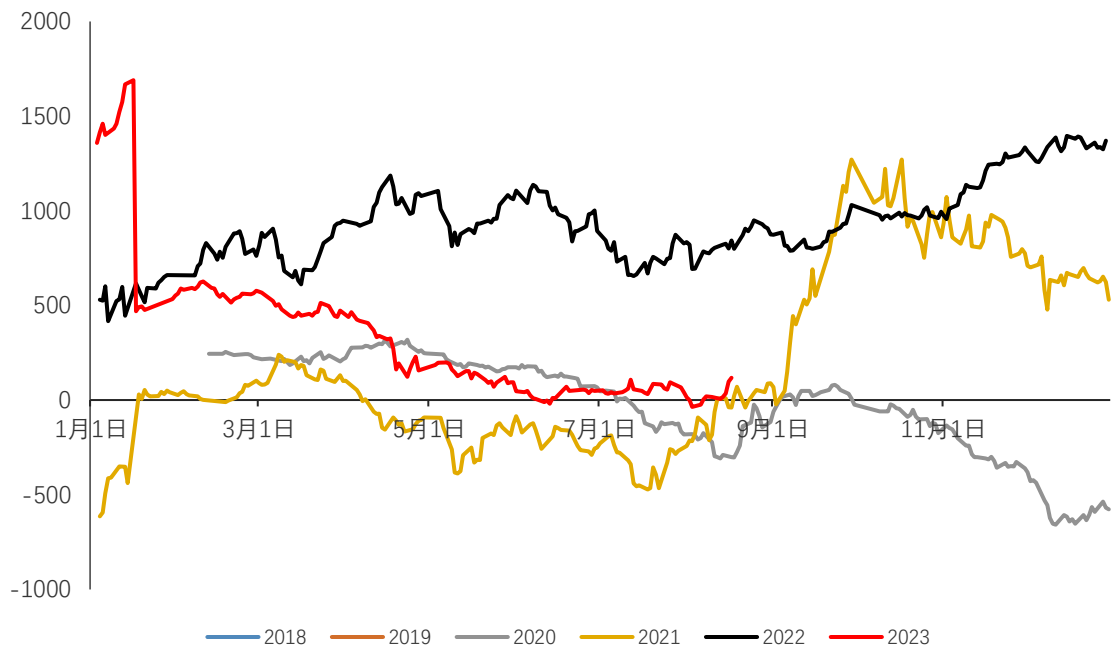
- 8月18日当周，以天然气为燃料的浮法玻璃周均利润425元/吨，环比上涨43元/吨，以煤制气为燃料的浮法玻璃周均利润455元/吨，环比上涨43元/吨；以石油焦为燃料的浮法玻璃周均利润 709元/吨，环比上涨41元/吨。
- 近期现货价格上涨，成本变动有限,利润出现回升。目前利润仍较为可观。

## 纯碱-玻璃价差

纯碱-玻璃2309价差（元/吨）



纯碱-玻璃2401价差（元/吨）



- 上周纯碱-玻璃2309和2401合约价差分别上涨313元/吨和100元/吨。短期看，纯碱供需暂时仍偏紧对于纯碱价格有较好支撑；玻璃近期下游补库放缓，库存或难继续去化，预计短期纯碱-玻璃价差会继续扩张。



### 分析师介绍:

王静，北京师范大学MBA，CFA二级，国家企业培训师、期货投资咨询师，出身农业，三年粮油市场分析经验，后转投身于期货行业十年有余，深谙证券期货投资。多次为国内大型企业开展金融期货培训，在宏观经济、大宗商品、投资规划、资产配置管理、风险控制、投资者教育等方面有着自己独到的见解。现任冠通期货研究咨询部经理，具备良好的经济理论基础和扎实的证券研究经验和风险管理经验。

期货从业资格证书编号：F0235424

期货投资咨询资格编号：Z0000771

### 联系方式

公司地址：北京市朝阳区朝外大街甲6号万通中心D座20层（北京总部）

公司电话：010-85356553

E-mail: zhangna@gtfutures.com.cn



冠通期货  
Guantong Futures

慎初笃行为冠 逐鹿得人则通

本报告发布机构

—冠通期货股份有限公司（已获中国证监会许可的期货投资咨询业务资格）

免责声明：

本报告中的信息均来源于公开资料，我公司对这些信息的准确性和完整性不作任何保证。报告中的内容和意见仅供参考，并不构成对所述品种买卖的出价或征价。我公司及其雇员对使用本报告及其内容所引发的任何直接或间接损失概不负责。本报告仅向特定客户传送，版权归冠通期货所有。未经我公司书面许可，任何机构和个人均不得以任何形式翻版、复制、引用或转载。

致  
谢