

热点资讯

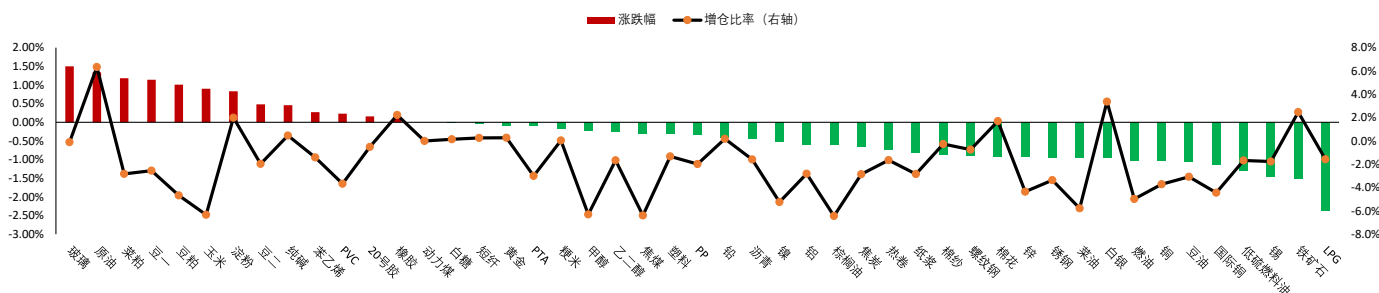
- 1、据海关总署，中国7月大豆进口量为973万吨，同比增加23.5%，因巴西接近纪录的产量令供应增加。中国的压榨利润自6月中旬以来一直为正，日照的压榨商每加工1吨大豆可能盈利277.67元。
- 2、巴西全国谷物出口商协会（Anec）：巴西大豆出口预计在8月达到880万吨，2022年8月为500万吨。巴西玉米出口预计将在8月达到980万吨，2022年8月为680万吨。
- 3、据21财经，市场传出消息称，佛山市自然资源局催促碧桂园的两家子公司缴纳土地出让金，金额为13.7亿元。接近碧桂园人士回应21世纪经济报道记者称，目前未收到政府相关文件，针对各方关切的问题，公司已第一时间沟通各级部门推动解决，积极按协议履约。
- 4、据南部半岛棕榈油压榨商协会（SPPOMA）数据显示，2023年8月1-5日马来西亚棕榈油单产增加18.02%，出油率增加0.12%，产量增加18.65%。
- 5、中国氮肥工业协会理事长顾宗勤在会上表示，下半年国内氮肥市场逐渐进入需求淡季，加上国内出口环节成本增加、出口难度较大，今后一段时间，如果不能顺利通过出口释放过剩产能，国内氮肥市场将面临季节性过剩，氮肥生产经营将面临很大压力。
- 6、据SMM了解，由于内蒙地区实施限电政策，国内某硅片企业五期项目在当地受到生产限制，停工约1周，导致产量约1GW减少，其他企业所受影响正持续跟踪。

重点关注

原油、沥青、豆粕、棉花、纯碱、玻璃、螺纹、尿素

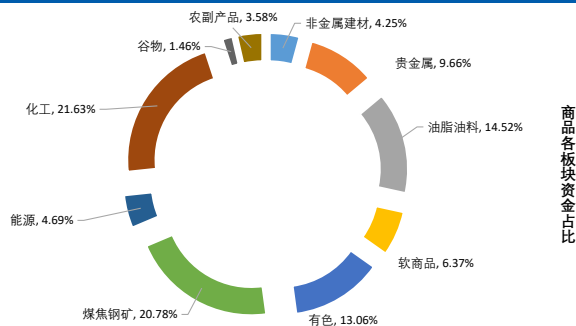
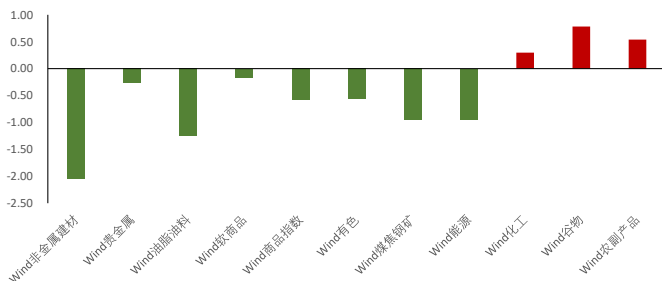
夜盘表现

商品期货主力合约夜盘涨跌幅

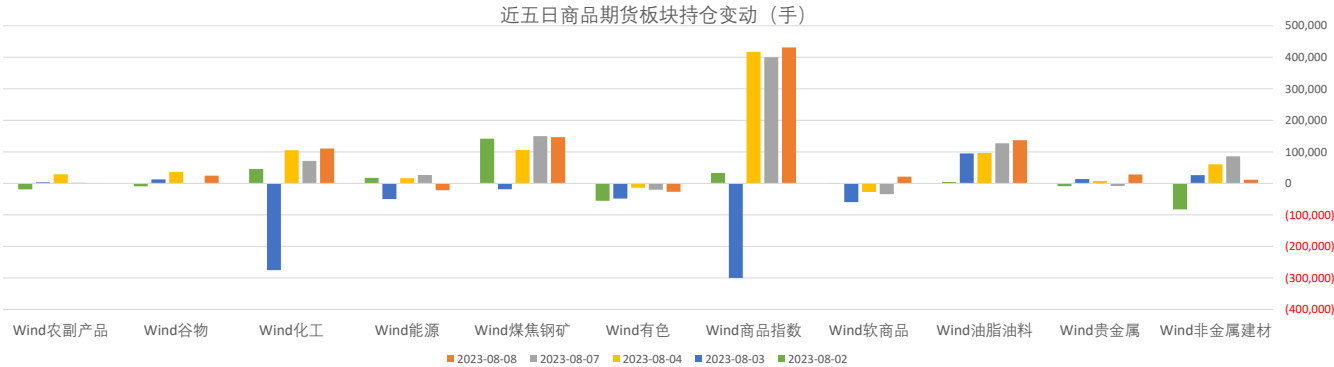


板块表现

板块涨跌幅 (%)



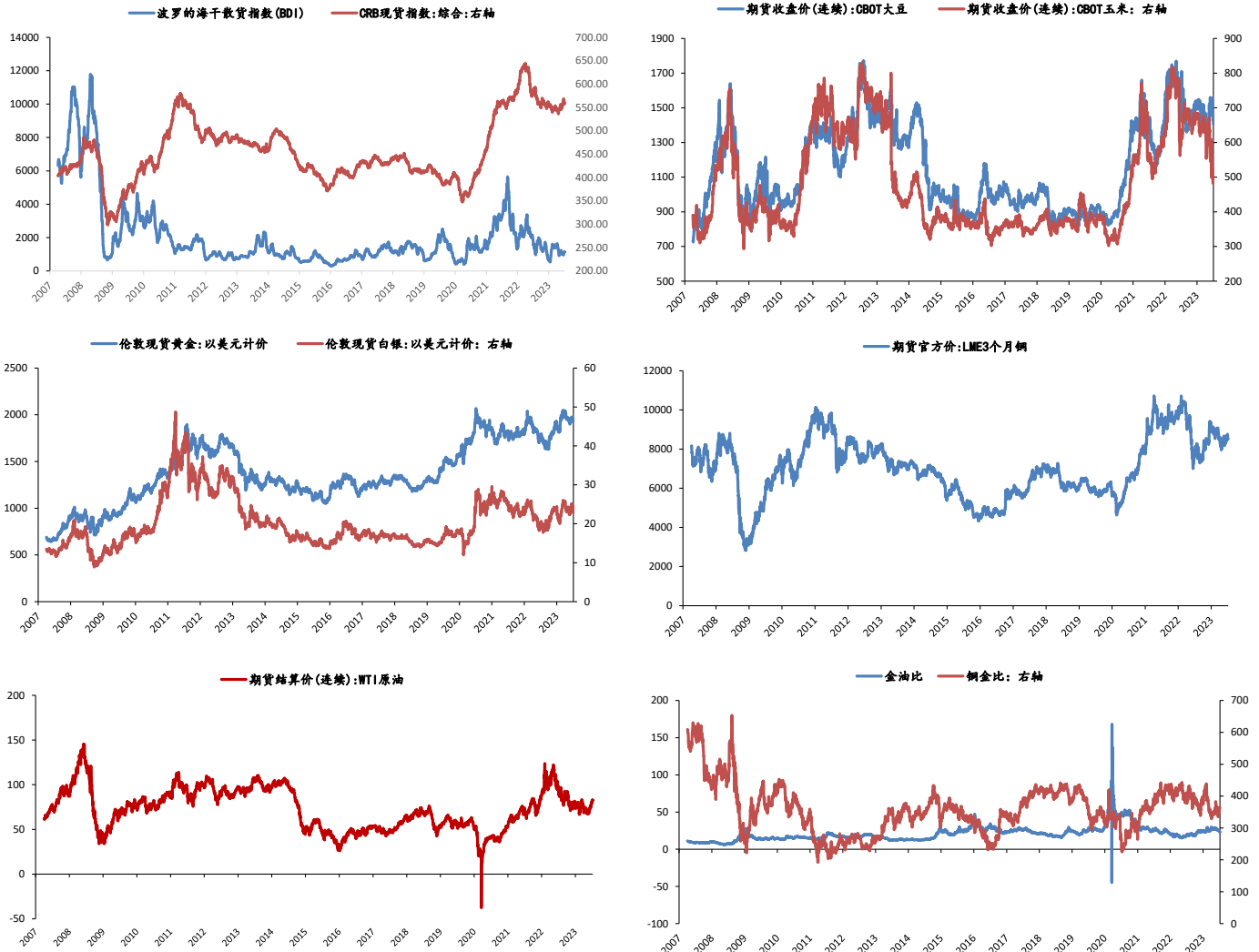
板块持仓



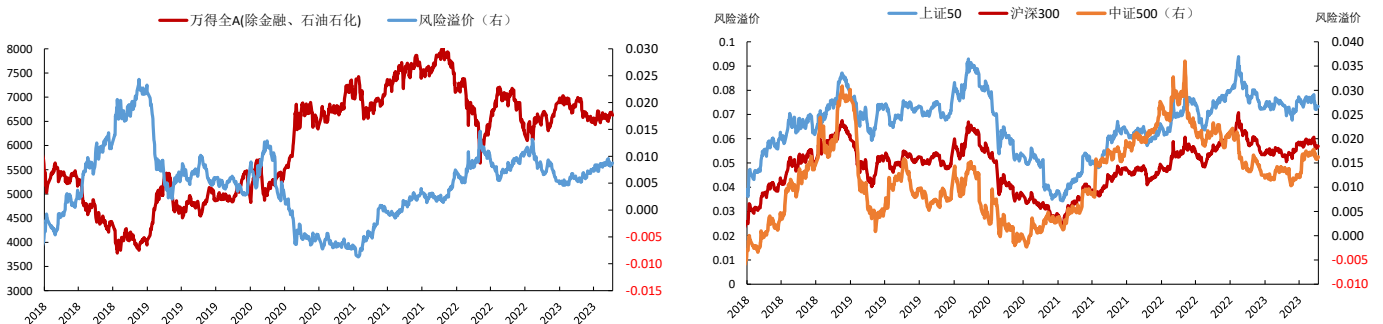
大类资产表现

类别	名称	日涨跌幅%	月内涨跌幅%	年内涨跌幅 (%)	近一年走势
权益	上证指数	-0.25	-0.92	5.55	
	上证50	-0.12	-0.83	-0.15	
	沪深300	-0.26	-0.87	2.79	
	中证500	-0.40	-0.36	3.44	
	标普500	-0.42	-1.95	17.19	
	恒生指数	-1.81	-4.46	-3.02	
	德国DAX	-1.10	-4.09	18.30	
	日经225	0.38	-2.40	24.08	
固收类	英国富时100	-0.36	-2.23	1.02	
	印度SENSEX30	-0.07	-0.93	8.33	
	10年期国债期货	0.06	0.35	2.12	
	5年期国债期货	0.01	0.20	1.34	
	2年期国债期货	-0.01	0.04	0.49	
商品类	CRB商品指数	0.01	-1.05	0.53	
	WTI原油	1.13	1.47	3.02	
	伦敦现货金	-0.58	-2.03	5.60	
	LME铜	-1.39	-5.18	0.05	
	Wind商品指数	-0.59	-2.12	-5.44	
其他	美元指数	0.45	0.65	-0.92	
	CBOE波动率	0.00	15.70	-27.23	

主要大宗商品走势



股市风险偏好



免责声明:

本报告中的信息均来源于公开资料, 我公司对这些信息的准确性和完整性不作任何保证。报告中的内容和意见仅供参考, 并不构成对所述品种买卖的出价或征价。我公司及其雇员对使用本报告及其内容所引发的任何直接或间接损失概不负责。本报告仅向特定客户传递, 版权归冠通期货所有。未经我公司书面许可, 任何机构和个人均不得以任何形式翻版、复制、引用或转载。如引用、转载、刊发, 须注明出处为冠通期货股份有限公司。

冠通期货研究咨询部

王 静, 执业资格证书F0235424/Z0000771

联系方式: 010-85356618