

黑色产业链信息数据追踪报告

2023年6月30日

冠通期货 研究咨询部 王静

执业资格证书编号：F0235424/Z0000771

联系电话：010-85356618

- **钢材：**本周钢材产增需降，库存累库。其中螺纹钢产量有所回升，长短流程各有小幅增量，目前电炉亏损进一步加大，短期电炉复产动力不足，淡季需求走弱，高炉利润收缩压力较大，预计短期螺纹钢产量增幅有限。需求端，螺纹表需大幅回落，处于历年同期绝对低位，除了端午假期的影响外，高温多雨的天气也带来较大影响，高频成交数据也较疲弱，需求季节性走弱压力较大。表需的断崖式下跌使得螺纹钢转向累库状态，但预计下周刨除假期的影响后，表需会有所回升，累库状态未必会延续。从终端需求看，地产行业弱势复苏，近期需求端也承压，基建仍保持托底作用，制造业需求缓慢修复，终端需求难有改善。成本方面，钢厂原料低库存，近期原料端相对强势，成本支撑较好。宏观层面，6月份制造业PMI数据环比略有好转，供需两端均修复，6月29日国务院常务会议审议通过《关于促进家居消费的若干措施》，会议指出要打好政策组合拳，促进家居消费政策要与老旧小区改造、住宅适老化改造等政策衔接配合、协同发力，形成促消费合力，市场对于政策面仍有较强的预期。短期看，宏观预期仍有提振，基本面压力也在逐渐加大，预计螺纹钢在预期与现实的博弈中区间震荡，上下空间均有限。热卷供增需降，累库加大，基本面矛盾在于高库存，预计短期在宏观面影响下，跟随螺纹震荡运行。近期关注政策落地情况和库存去化状态。
- **铁矿：**外矿发运维持在中高位，后续到港预计逐步回升，供给趋于宽松。日均铁水产量延续回升，高位运行，需求仍较为强劲，日均疏港也有所回升，目前铁水性价比相对废钢仍较好，预计短期铁水难有下降。钢厂铁矿石库存处于历年低位，对矿价有较好支撑。基本面配合、宏观情绪提振，加上近期人民币贬值较快提高成本重心，铁矿石延续反弹态势，资金面追捧也较多，预计短期铁矿石仍中性偏强，但需要注意的是下游成材转入需求淡季，高温多雨的气候对终端需求的影响逐渐显现，终端需求疲弱向上传导，也会为铁矿石带来压力，短期建议谨慎偏强对待。近期关注政策落地情况、成材淡季需求力度。
- **风险提示：**粗钢压减政策、钢厂大幅复产、铁矿石价格监管措施、国内外宏观经济政策

- 6月30日。6月份，制造业采购经理指数（PMI）为49.0%，比上月上升0.2个百分点，制造业景气水平有所改善。生产指数为50.3%，比上月上升0.7个百分点，升至临界点以上，表明制造业生产活动有所加快。新订单指数为48.6%，比上月上升0.3个百分点，表明制造业市场需求景气度有所改善。
- 6月29日。中国钢铁工业协会副会长骆铁军表示，建议国家有关部门应统筹考虑电力和非电行业用煤需求，政策调控上一视同仁，将冶金煤纳入国家调控机制。同时，进一步加强对焦煤市场的监管，对个别企业通过竞拍平台哄抬价格等影响市场正常运行的行为予以查处和打击。
- 6月29日。中国国际经济交流中心副理事长朱民认为，面对疫情后充满挑战的市场环境，我们应当在平衡供需、确保不发生系统性风险的前提下，推动结构性改变，从房地产、贸易到制造业，中国必须寻找长期的经济增长引擎。整体而言，中国的经济仍是往前、往上、稳步增长的。
- 6月29日。中国物流与采购联合会数据显示，5月份国民经济运行总体延续恢复态势，物流需求持续释放，物流市场规模仍保持较快增长。1—5月份，全国社会物流总额为129.9万亿元，同比增长4.5%，比1—4月份小幅提高0.1个百分点。5月当月恢复力度有所减弱。
- 6月29日。李强主持召开国务院常务会议，会议指出，要打好政策组合拳，促进家居消费的政策要与老旧小区改造、住宅适老化改造、便民生活圈建设、完善废旧物资回收网络等政策衔接配合、协同发力，形成促消费的合力。
- 6月28日。郑商所：为满足市场需求，进一步提升市场服务水平，郑州商品交易所自2023年6月29日起开展客户移仓业务。移仓手续费方面：暂免收取客户移仓手续费。
- 6月27日。国务院总理李强在天津出席2023年夏季达沃斯论坛开幕式并致辞。李强表示，未来更长时间里，中国将继续为世界经济复苏和增长提供强大动能，也为各国投资者提供互利共赢的合作机遇。
- 6月27日。住房和城乡建设部党组书记、部长倪虹指出，做好住房和城乡建设工作离不开金融机构的支持，要坚持以人民为中心的发展思想，进一步拓宽住房和城乡建设领域与金融机构的合作。

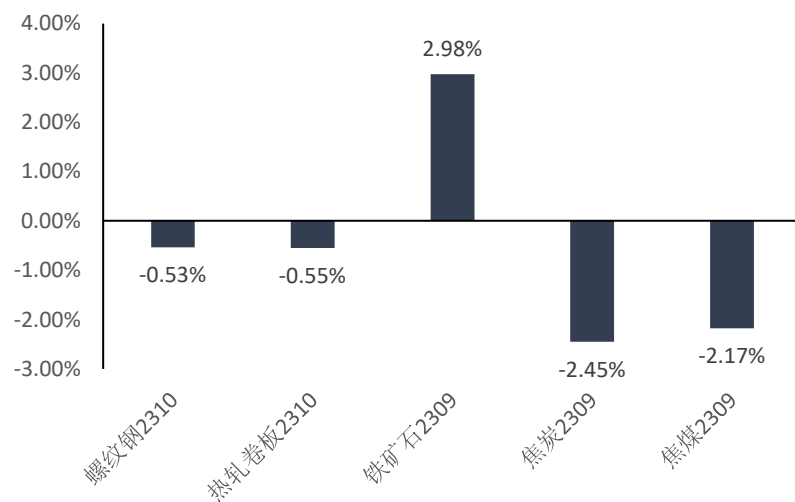


行情回顾



冠通期货
Guantong Futures

煤焦钢矿涨跌幅：周变化（%）



螺纹钢



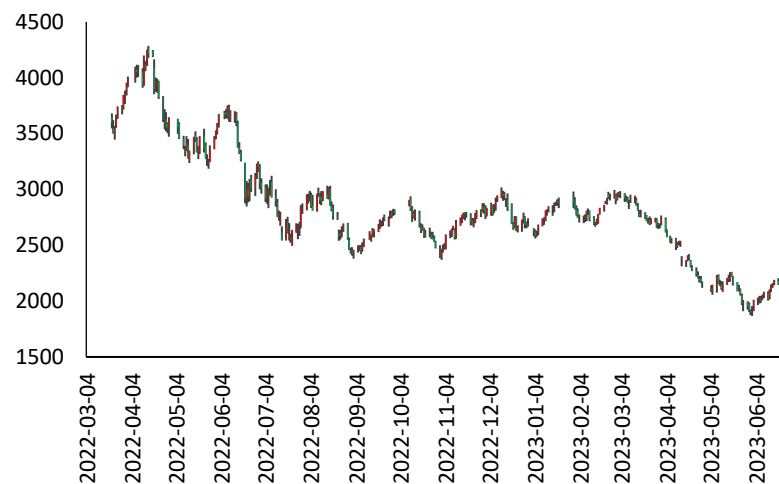
热轧卷板



铁矿石



焦炭



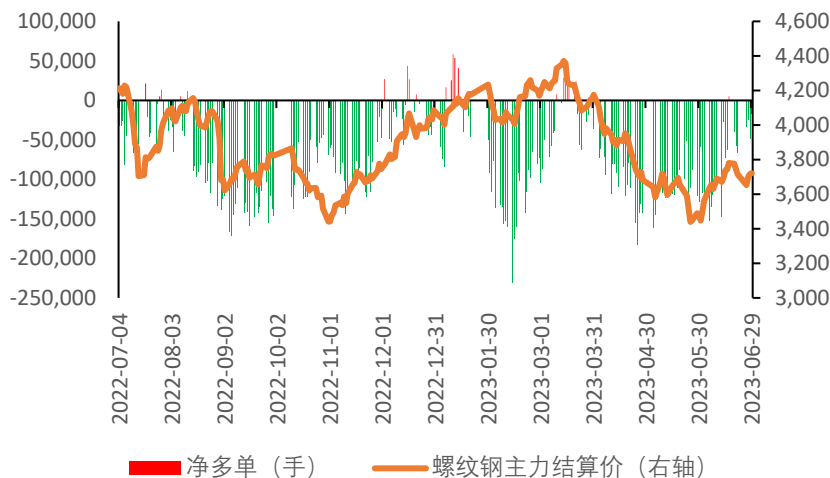
焦煤



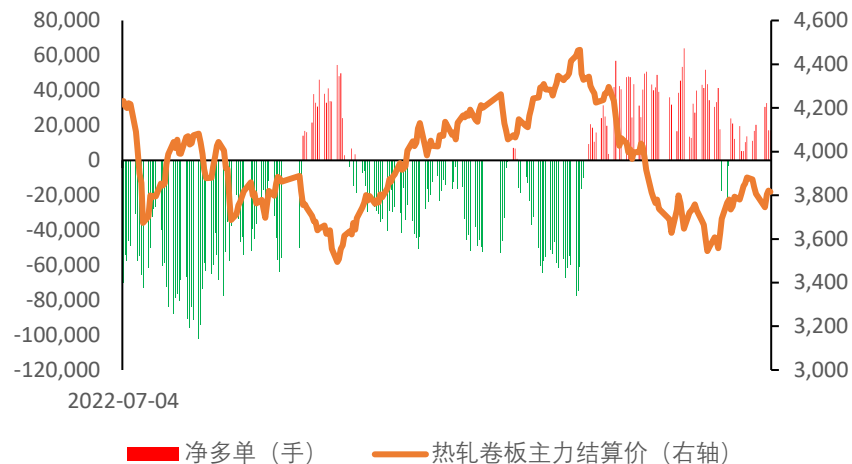


前二十持仓情况

螺纹钢持仓与价格对比

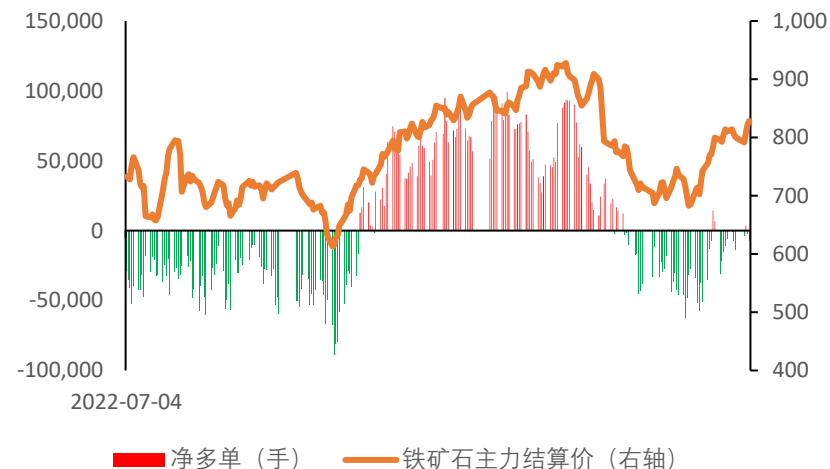


热轧卷板持仓与价格对比

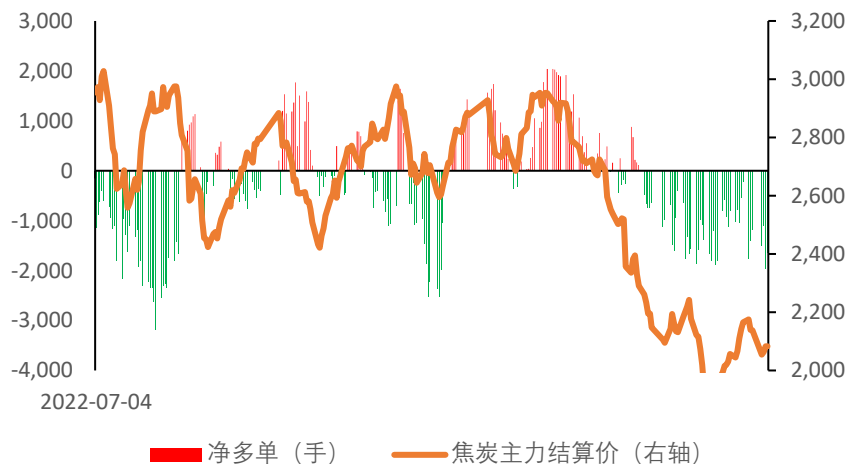


- 螺纹钢、焦煤、焦炭前二十持仓净空；
- 热卷、铁矿石前二十持仓为净多。

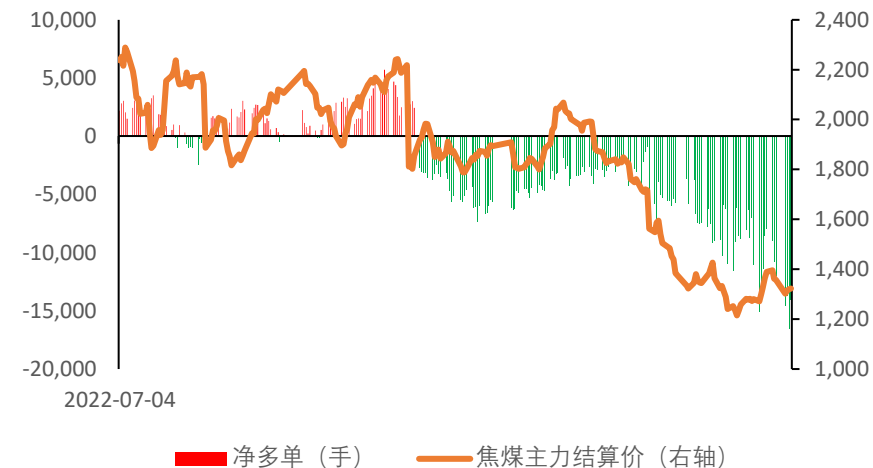
铁矿石持仓与价格对比



焦炭持仓与价格对比

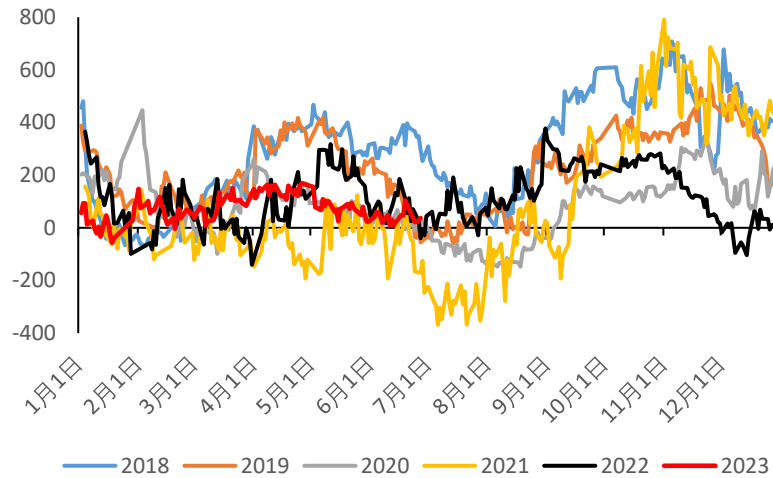


焦煤持仓与价格对比

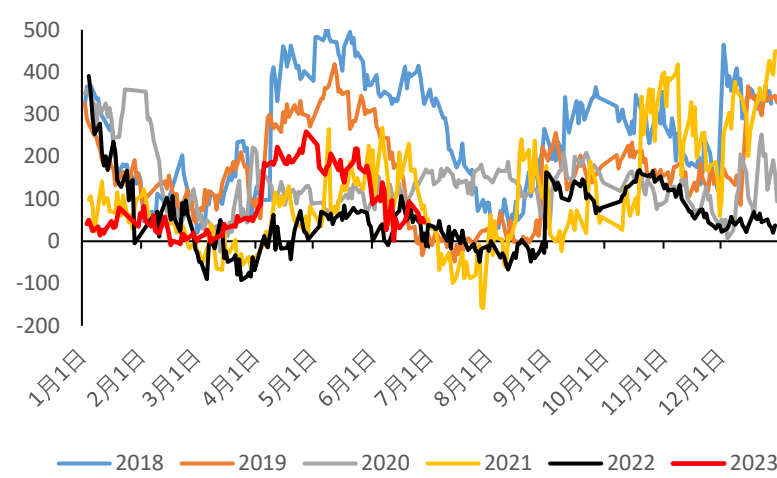


煤焦钢矿主力基差

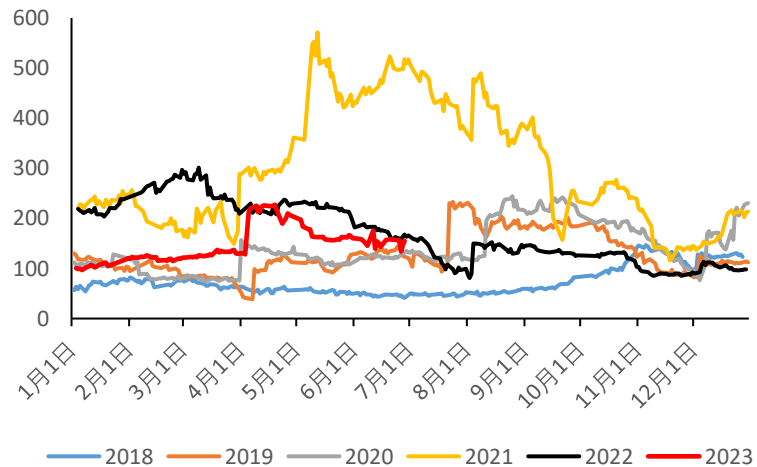
螺纹钢基差



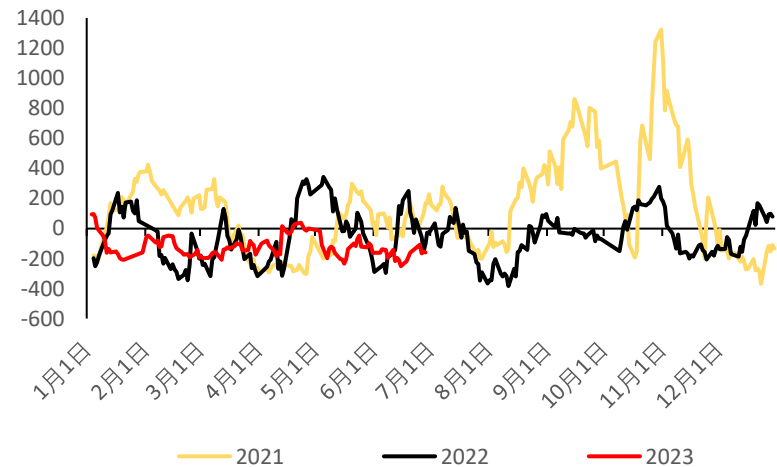
热轧卷板基差



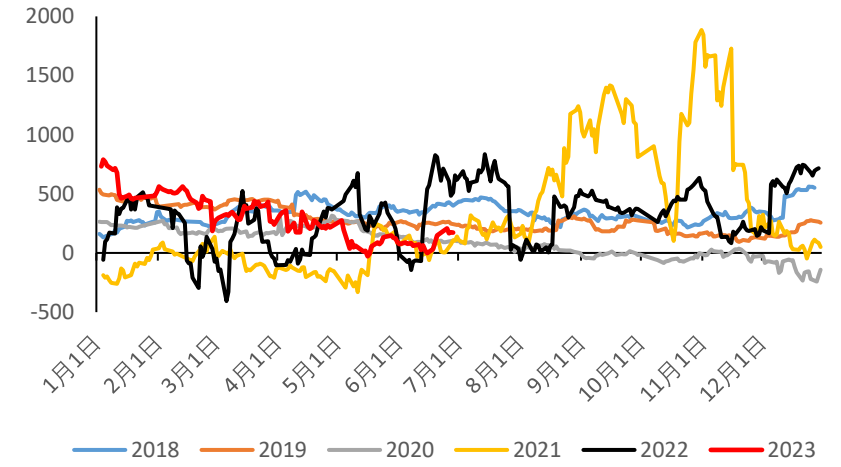
铁矿石基差



焦炭基差



焦煤基差

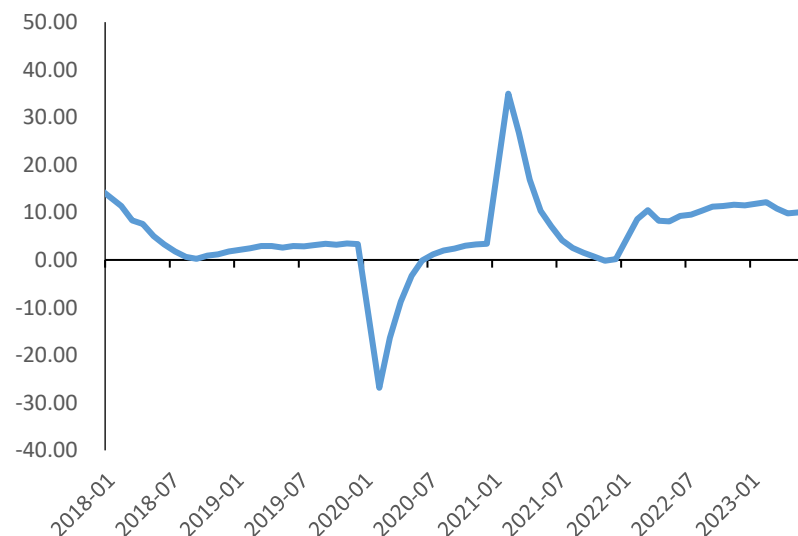


➤ 铁矿石、热卷、螺纹钢、焦煤均贴水
现货；焦炭升水现货。

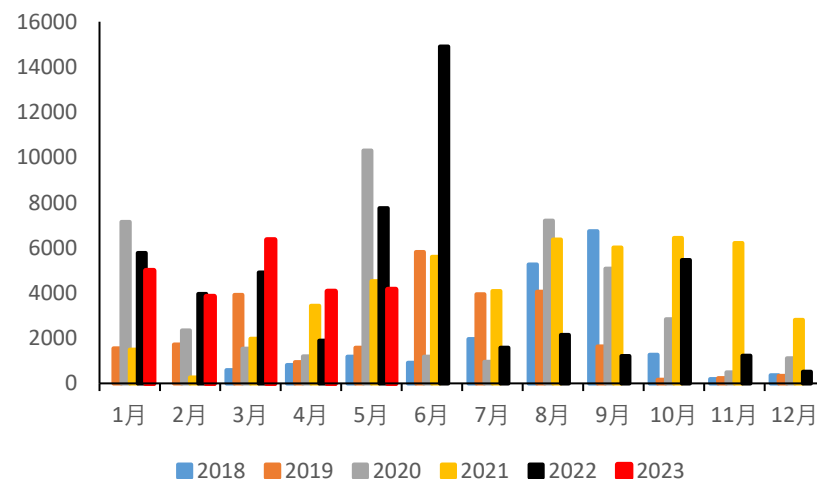
备注：期货价格均选择主力合约收盘价；现货价格分别采用：螺纹钢：HRB400E：Φ20：上海；热轧板卷：Q235B：4.75*1500*C：上海；粉矿：Fe62%：澳大利亚产：青岛港；准一级焦：A13，S0.7，MT7，CSR60：日照港；低硫主焦煤：A9.5，V20-24，S0.8，G80，Y15，MT10：吕梁产：出厂价格：柳林。

- 5月基建投资累计同比增速10.08%，较上个月上涨0.25个百分点；不含电力的基建投资7.5%，环比下降1个百分点。基建投资虽仍保持较高增速，但边际放缓，基建用钢需求上方空间有限。
- 5月份，地方新增债券发行2755亿元。机构数据显示，截至6月26日，年内新增专项债发行规模超过2万亿元大关，达21672亿元，已完成全年额度的57%，专项债发行保持较高强度，有利于基建项目正常是施工、开工。第二批新增专项债额度于5月中旬下达省级部门，近期开始申报，将继续接力保证基建项目的正常进行。
- 本周水泥直供量199万吨，环比+0.51%，同比-11.56%，基建赶工，端午假期影响较小。

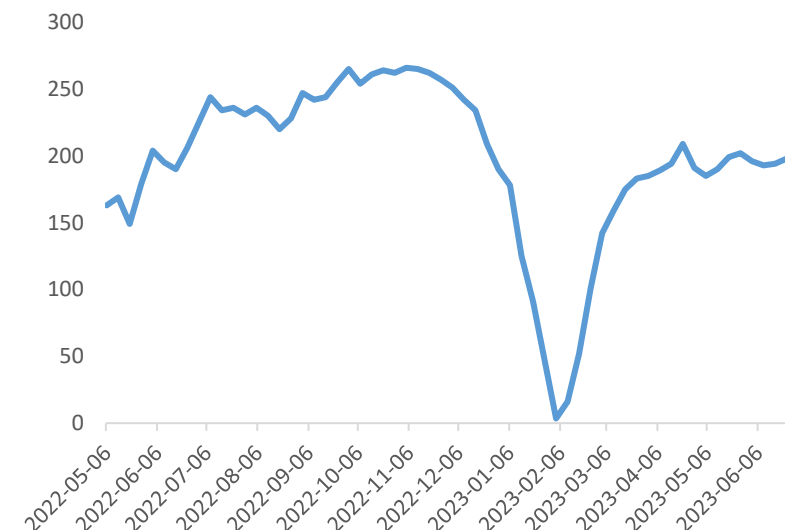
基础设施建设投资:累计同比: %



地方政府债券发行额: 专项债券: 当月
值: 亿元



水泥直供量 (万吨)



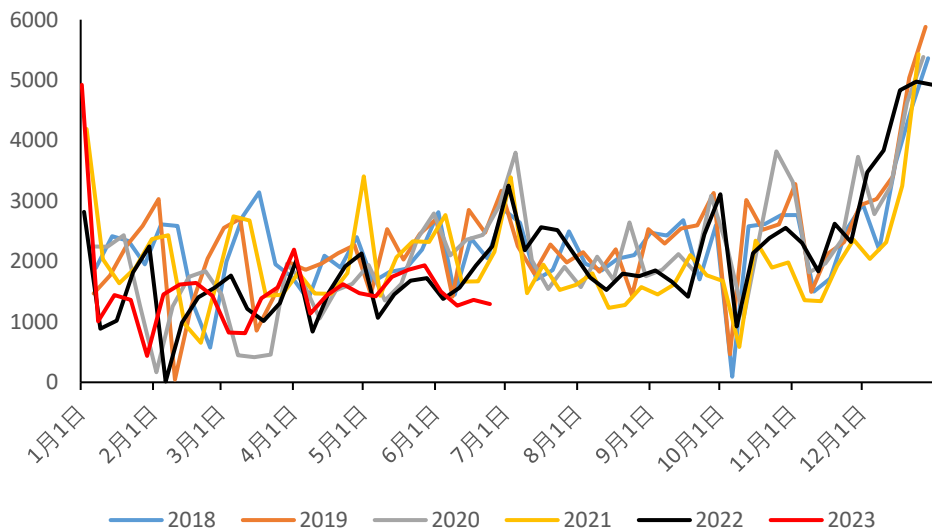
房地产：近期销售端承压

国家统计局：房地产数据

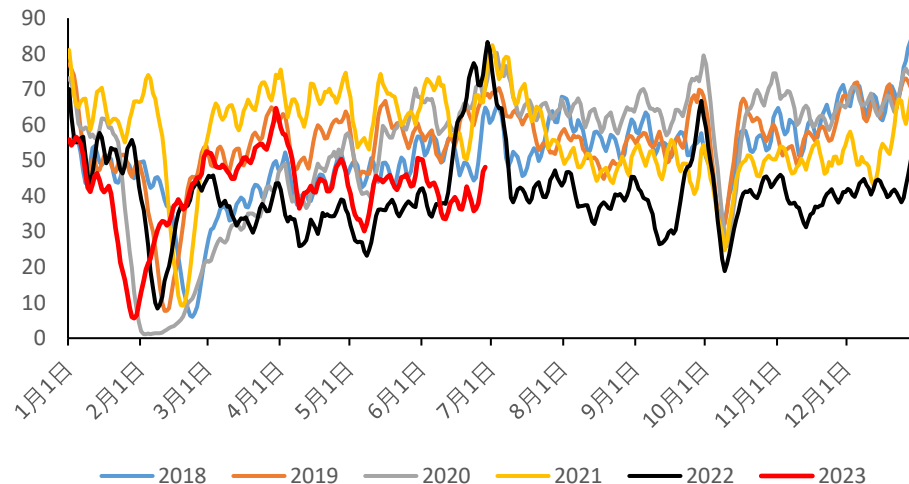
项目	5月当月值	当月环比	当月同比	2023年 (1-5月) 累计值	累计同比	2022年 (1-5月) 累计值	2021年 (1-5月) 累计值	2020年 (1-5月) 累计值
房地产开发企业：投资完成额：亿元	10187	-71.3%	-21.5%	45701	-7.20%	52134	54318	45920
房屋新开工面积：万平方米	8503	-72.8%	-28.5%	39723	-22.60%	51628	74349	69533
房屋施工面积：万平方米	8235	-98.9%	-36.3%	779506	-6.20%	831525	839962	762628
房屋竣工面积：万平方米	4148	-82.5%	24.5%	27826	19.60%	23362	27583	23687
商品房销售面积：万平方米	8804	-76.6%	-19.7%	46440	-0.90%	50738	66383	48703
商品房销售额度：亿元	10037	-74.8%	-4.8%	49787	8.40%	48337	70534	46269

➤ 从1-5月份房地产数据来看，地产仍处于弱势复苏的状态。除了竣工面积，房地产开发投资、房屋新开工以及房屋施工同比降幅均有所扩大，销售端增幅也有所回落，新开工不佳状况下，短期房地产行业的用钢需求改善有限。

100大中城市：成交土地占地面积（万平方米）



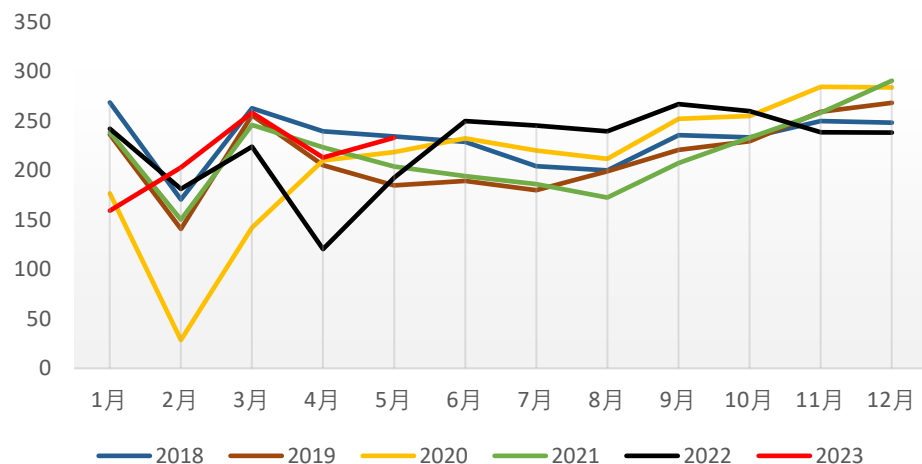
30大中城市：商品房成交面积：万平方米（10日均）



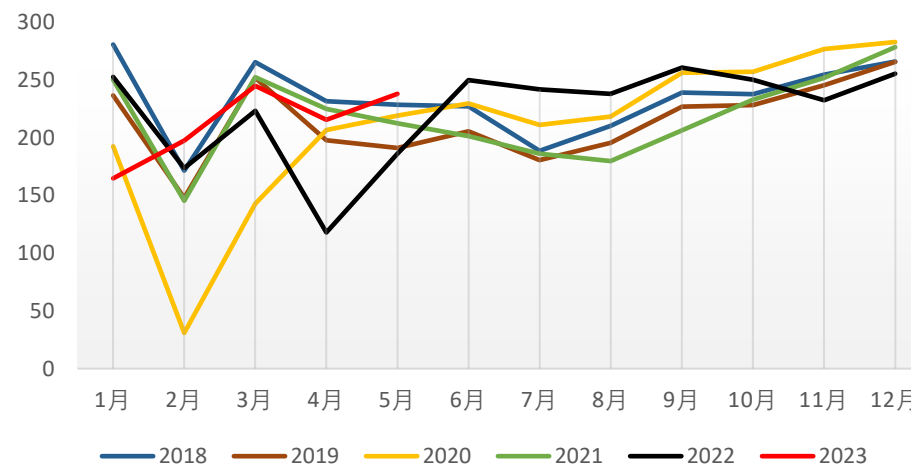
➤ 从高频数据看，土地成交低位运行，节后也未有好转；商品房成交节后有所改善，但仍处于历年同期低位，近期销售端也承压。

制造业

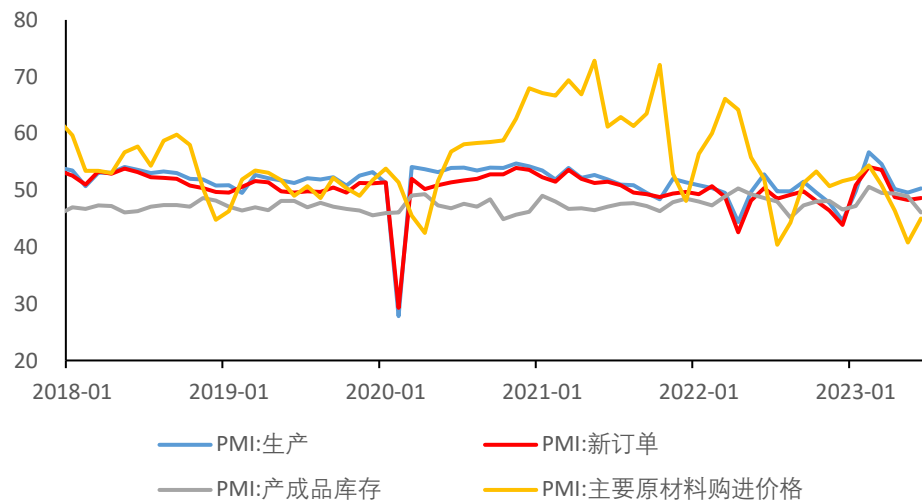
汽车产量（万辆）



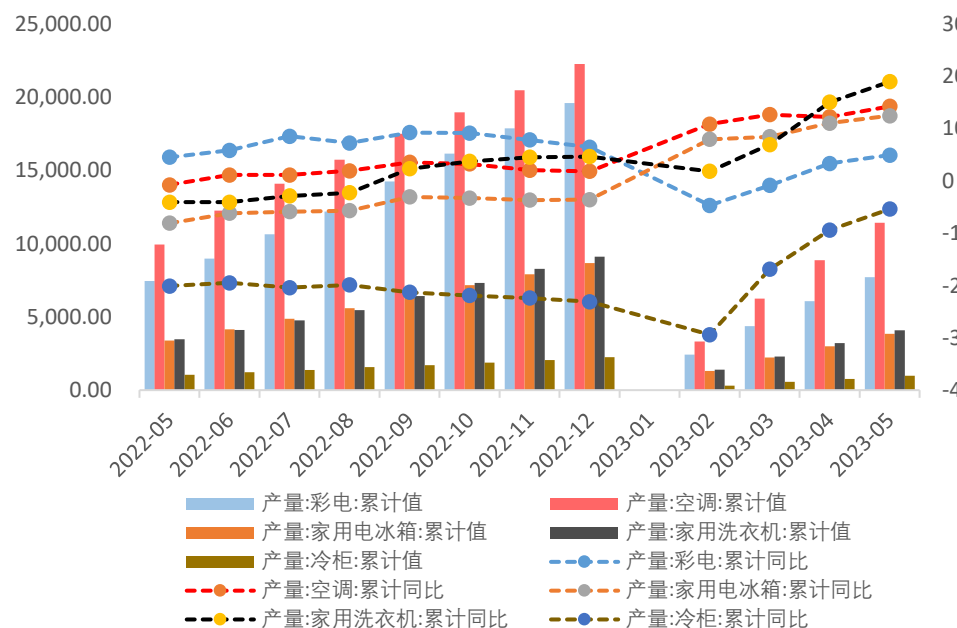
汽车销量（万辆）



PMI: %



家电行业累计产量及产量同比（万台，%）



➤ 6月制造业PMI指数环比上升0.2个百分点至49%，仍处在荣枯线下方，新订单指数环比回升0.3个百分点至48.6%，生产指数环比上升0.7个百分点至50.3%，生产活动加快，需求景气度也有所回升。1-5月份制造业投资增速6%，回落0.4个百分点，制造业投资延续放缓。

➤ 5月汽车产销均有好转。从5月份社会消费品零售总额数据来看，汽车消费增速表现尚可。6月21日，财政部、工信部、税务总局三部门发布《关于延续和优化新能源汽车车辆购置税减免政策的公告》，政策助力下，汽车产销有望继续保持较好势头。

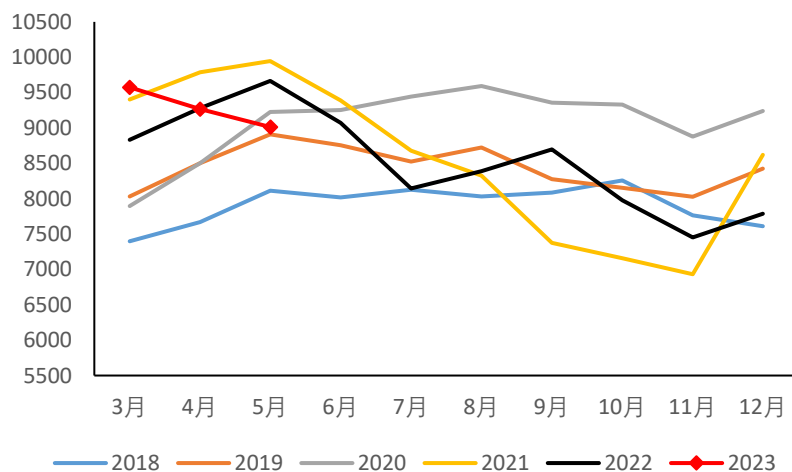
➤ 家电行业产量增速持续回升，一方面疫情管控放开后居民收入预期向好，消费逐渐回升；另一方面，房地产行业销售回暖带动家电行业消费。6月份，商务部、发展改革委、工业和信息化部、市场监管总局发布《关于做好2023年促进绿色智能家电消费工作的通知》，促进家电销售，后续家电行业用钢需求也有望好转。

粗钢产量

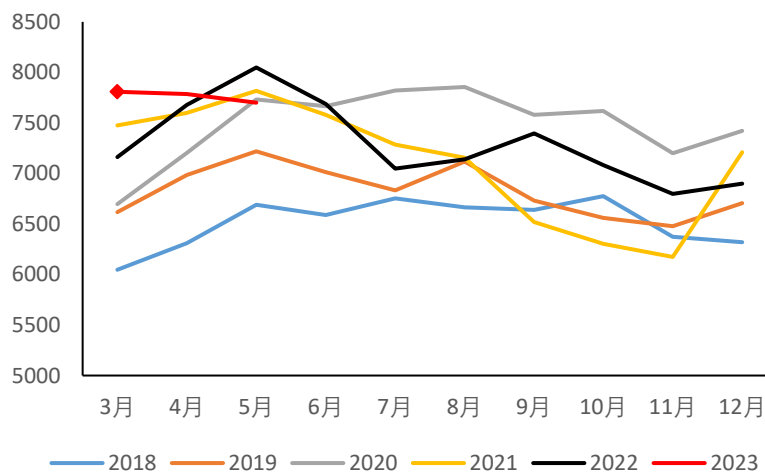
国家统计局数据显示

- 5月粗钢产量为9012万吨，同比-7.3%；1-5月粗钢产量44463万吨，同比+1.6%。
- 5月生铁产量为7700万吨，同比-4.8%；1-5月生铁产量37474万吨，同比+3.2%。
- 5月粗钢日均产量290.71万吨，生铁日均产量248.39万吨。
- 根据中钢协数据，6月中旬，重点粗钢钢企日均产量226.27万吨，环比+3016万吨，+1.42%。高炉减产动力不足，预计短期粗钢日产仍高位运行。

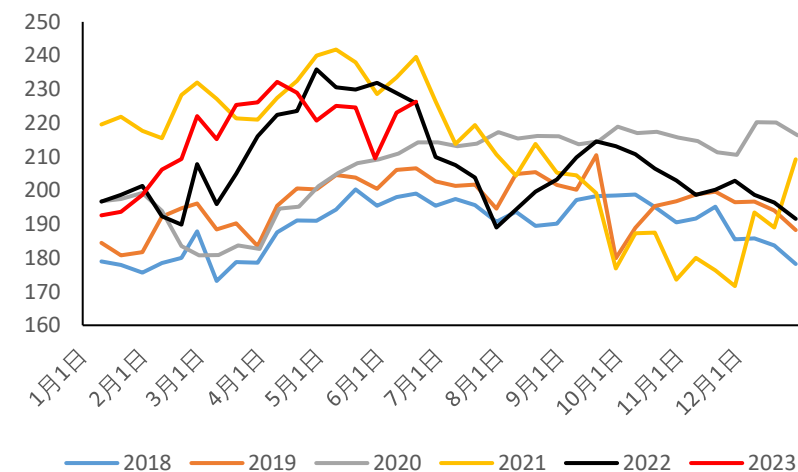
粗钢产量（万吨）



生铁产量（万吨）



重点企业粗钢日产（万吨）



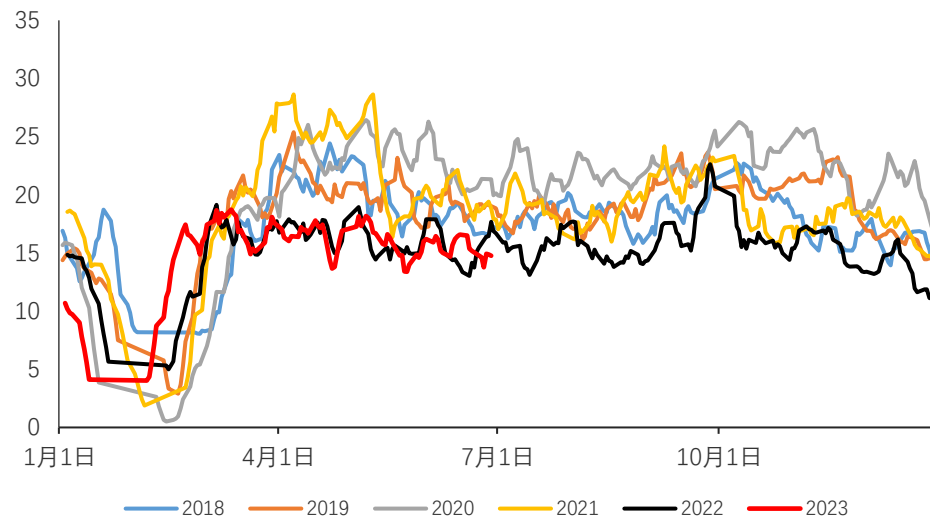


受端午假期影响，建材成交周度转弱

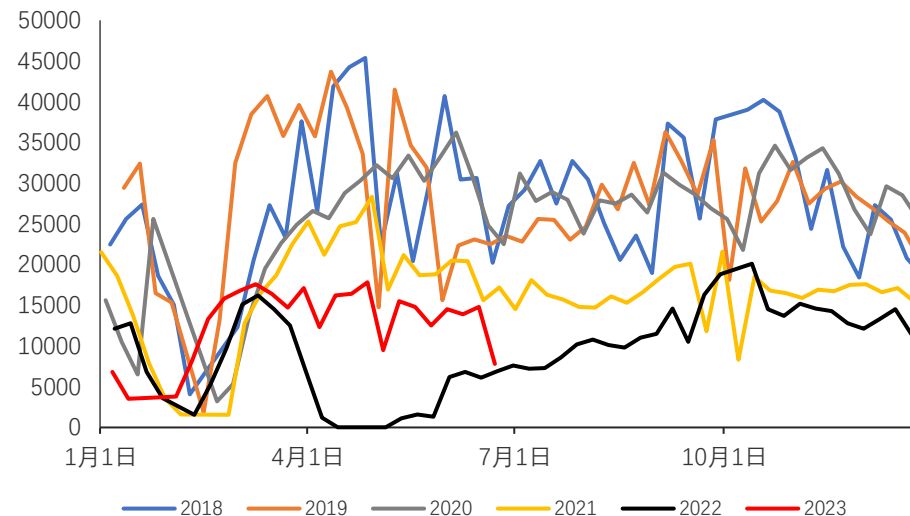


冠通期货
Guantong Futures

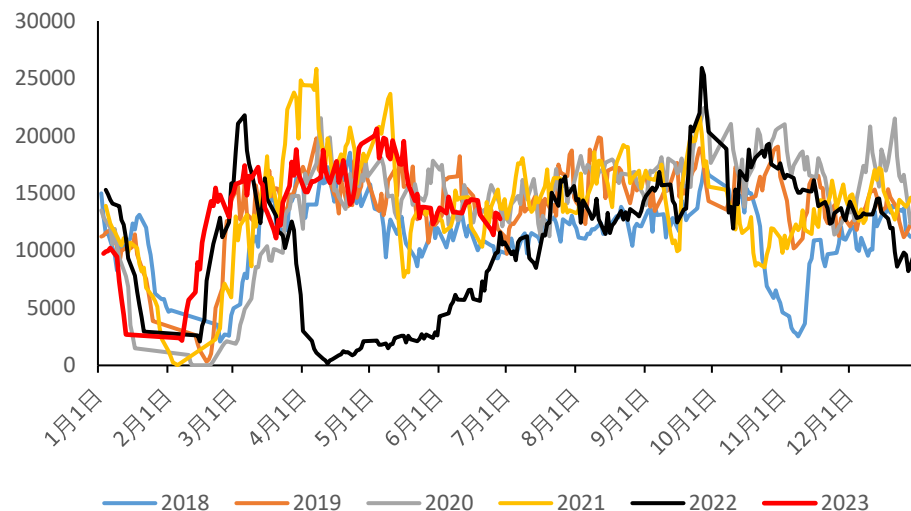
全国建筑钢材成交：万吨（M5）



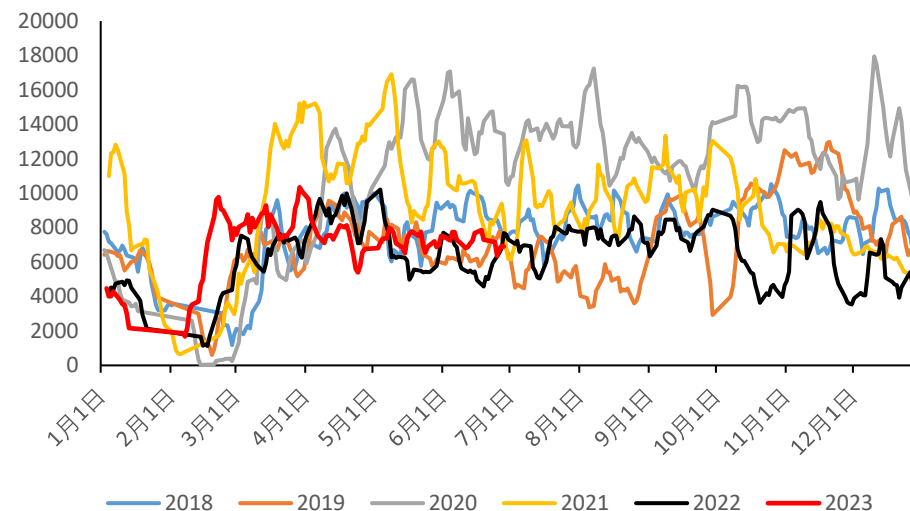
上海终端线螺采购量：吨



上海建筑钢材成交：吨（M5）



北京建筑钢材成交：吨（M5）

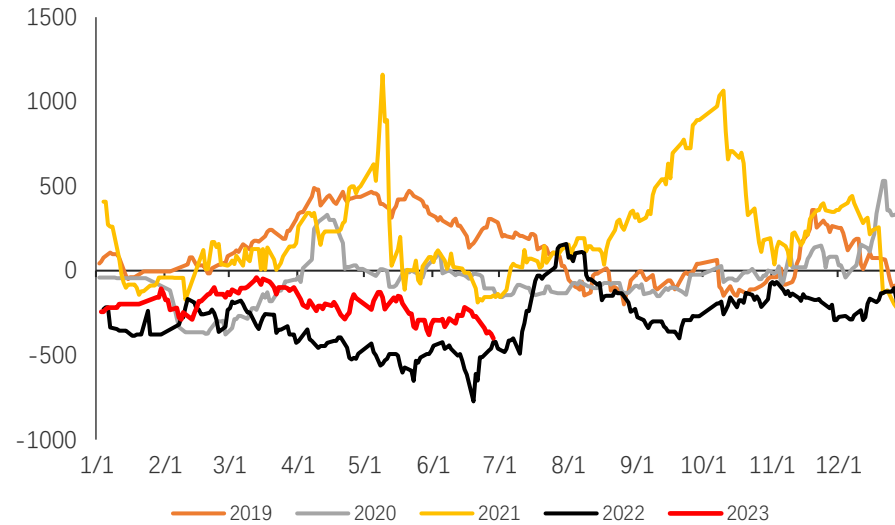


吨钢利润有所收缩

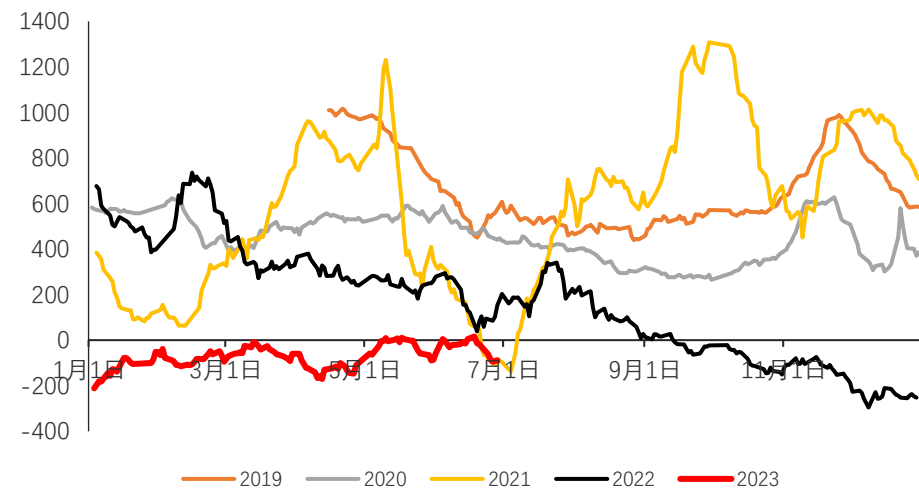
钢材现货利润（元/吨）



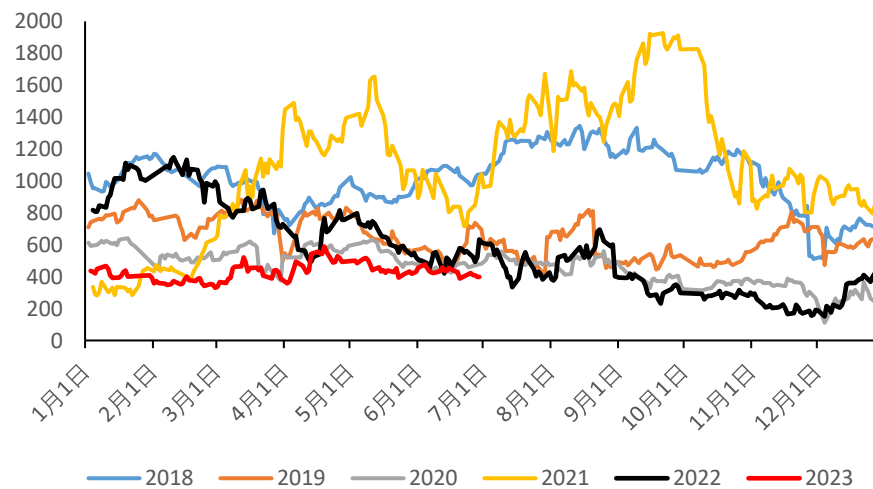
螺纹钢电炉利润（元/吨）



螺纹钢高炉利润（元/吨）



螺纹钢盘面利润（元/吨）

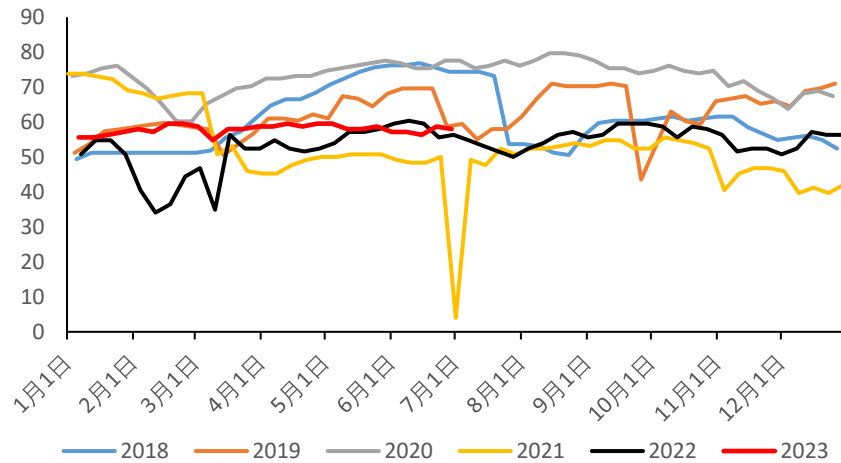


➤ 截止6月29日，螺纹钢高炉和电炉利润分别为-89.41元/吨和-400.43元/吨，周环比分别-72.4元/吨和-129.8元/吨。本周高炉和电炉利润均收缩，电炉亏损依旧较大，平、谷电、峰电全线亏损。

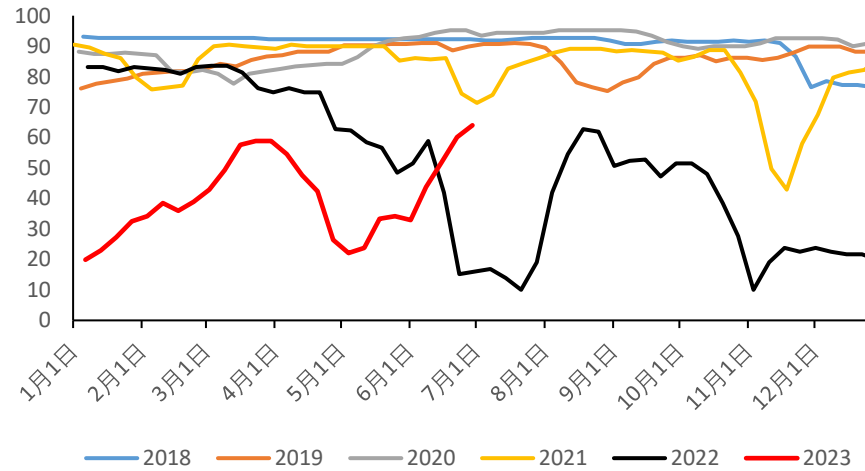
➤ 本周盘面利润收缩，钢材供给难下，钢厂原料端低库存，暂无政策性限产的情况下，预计原料端仍相对强势，盘面利润仍有收缩空间。

日均铁水产量延续回升

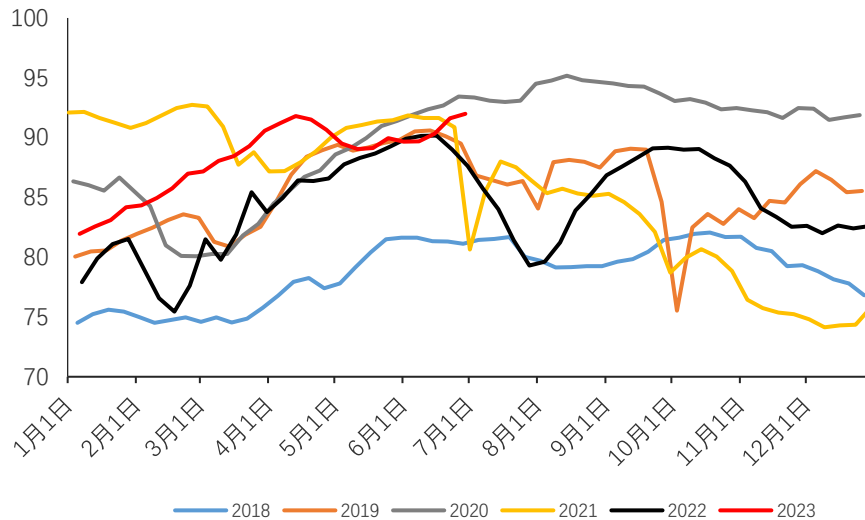
唐山高炉开工率 (%)



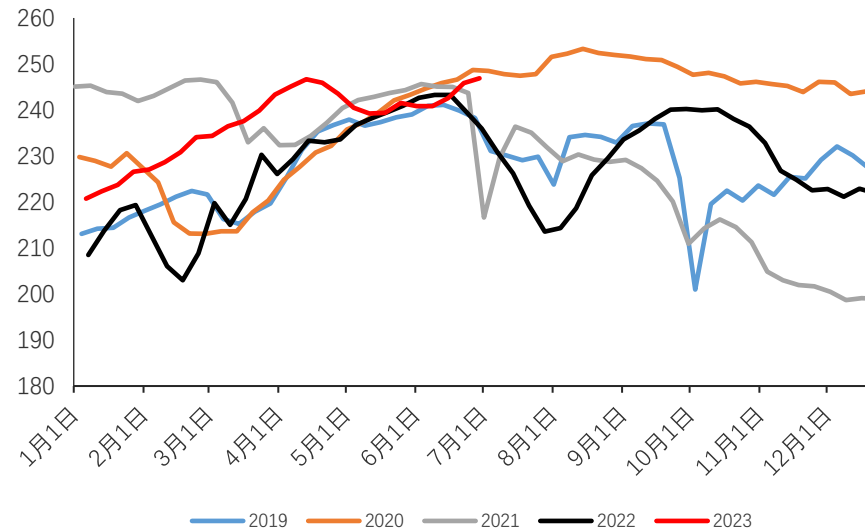
247家钢铁企业：盈利率：%



Mysteel全国247家高炉产能利用率 (%)



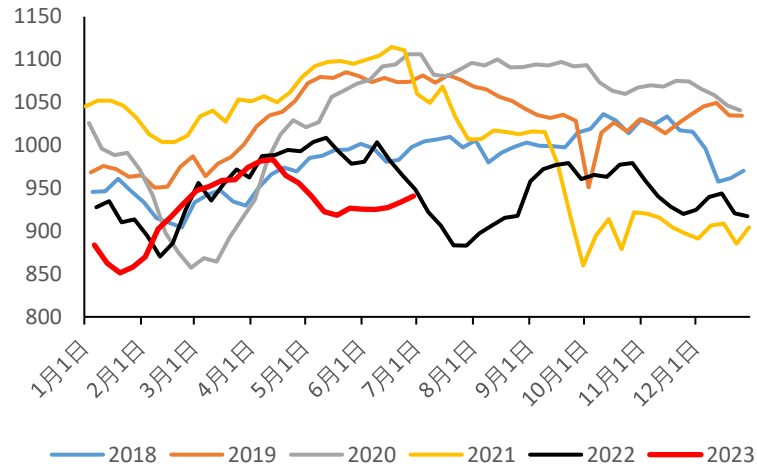
全国247家钢厂日均铁水产量 (万吨)



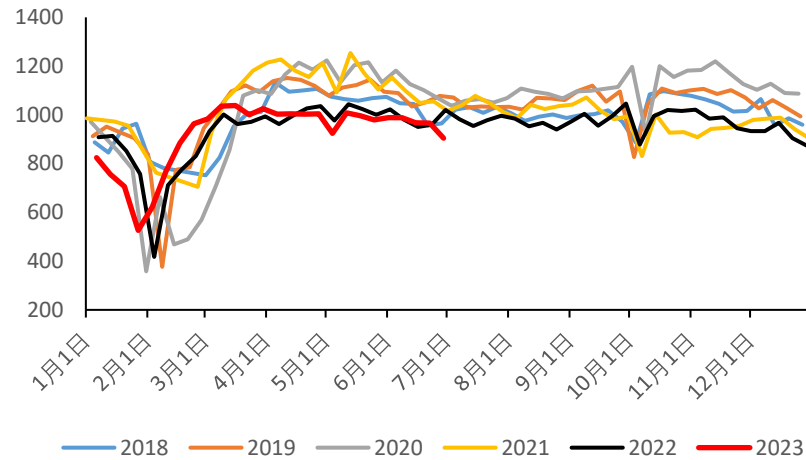
- 截止6月30日，247家钢厂高炉开工率84.09%，环比持平；产能利用率环比上涨0.38个百分点至91.98%。
- 钢厂盈利率64.07%，环比上涨3.9个百分点。
- 日均铁水产量246.88万吨，环比+1.03万吨，连续四周回升。钢厂盈利率延续回升态势，钢厂短期检修动力不足，预计短期铁水难有减量，仍处高位。

五大钢材基本面

五大钢材总产量 (万吨)



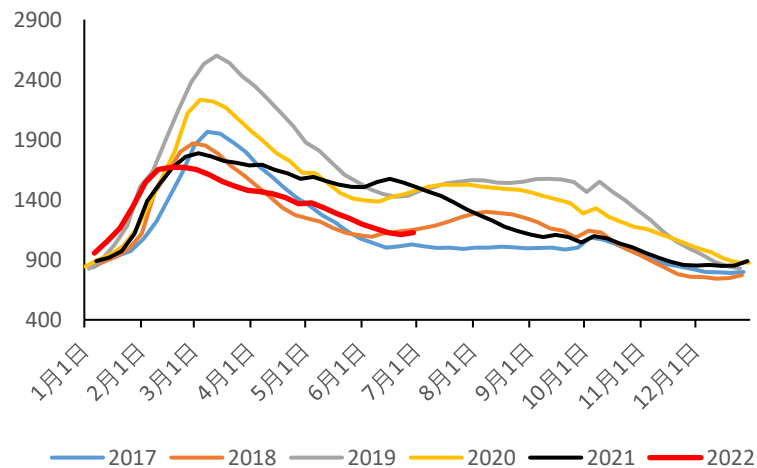
五大钢材表观消费量 (万吨)



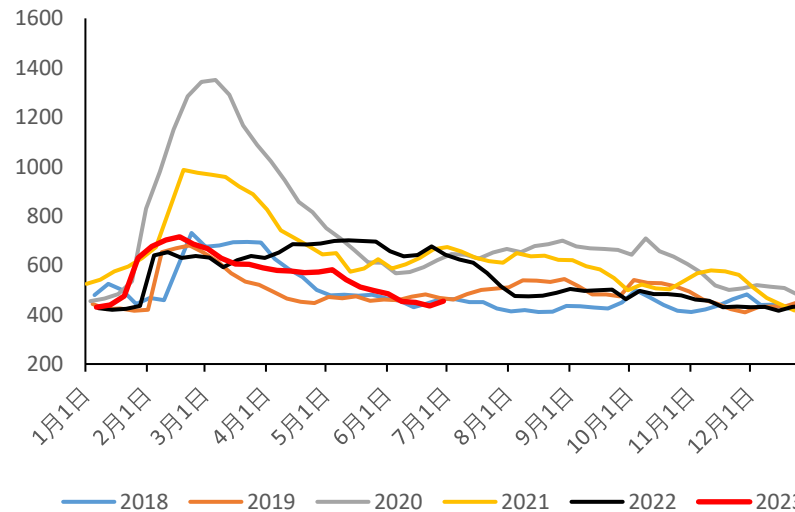
- 产量940.74万吨, +7.15万吨, 同比-0.81% ;
- 厂库454.34万吨, +19.01万吨;
- 社库1126.42万吨, +17.21万吨;
- 总库存1580.76万吨, +36.22万吨;
- 表观消费量为904.5万吨, -61.14万吨, 同比-11.25%。

五大钢材产量小幅回升, 表需回落明显, 表需减量主要来自螺纹钢, 库存由降转增。

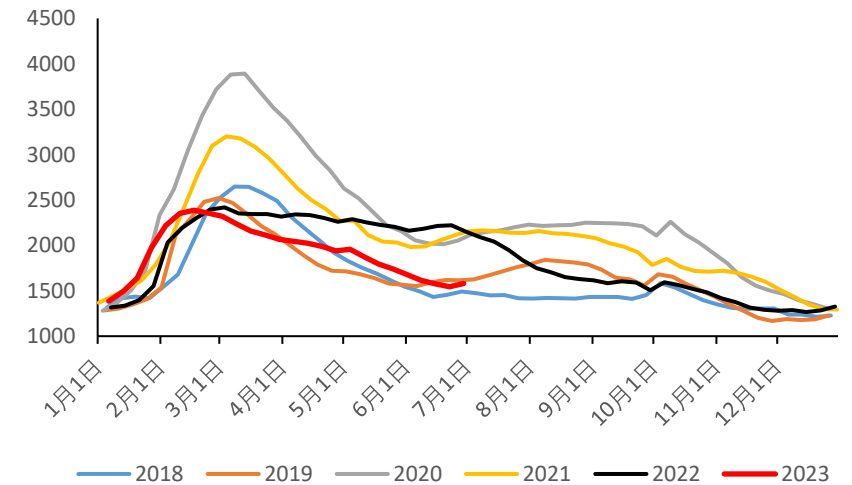
五大钢材社会库存 (万吨)



五大钢材钢厂库存 (万吨)

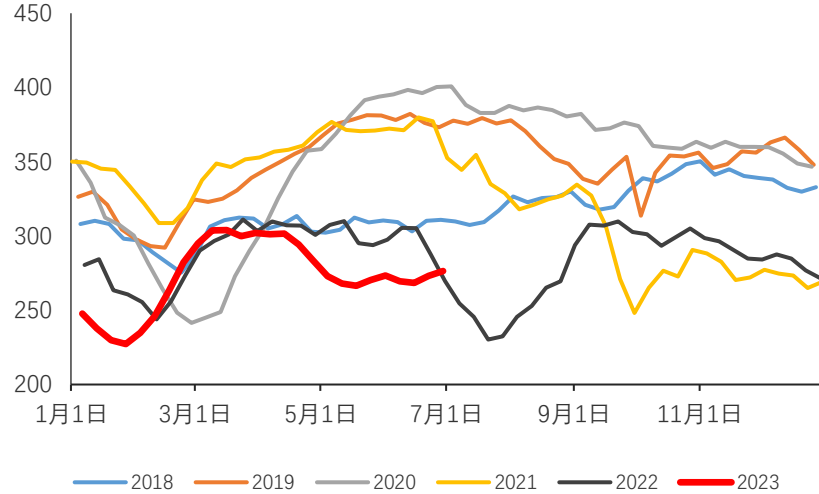


五大钢材总库存 (万吨)

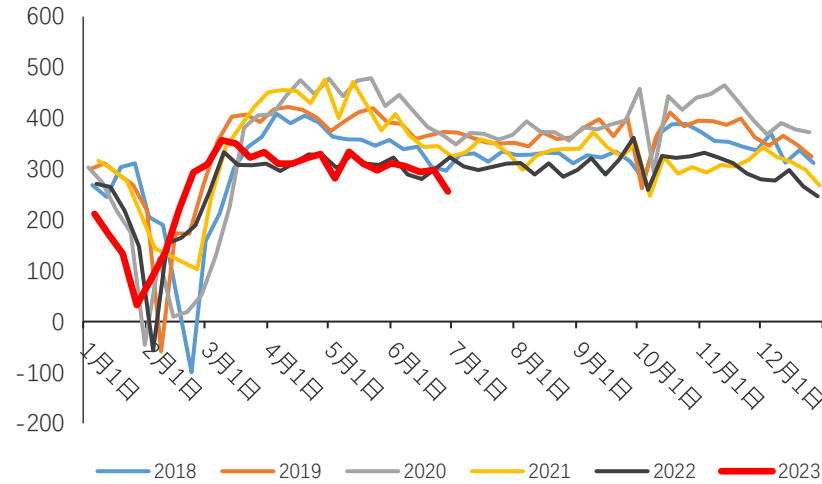


螺纹钢基本面

螺纹钢总产量 (万吨)

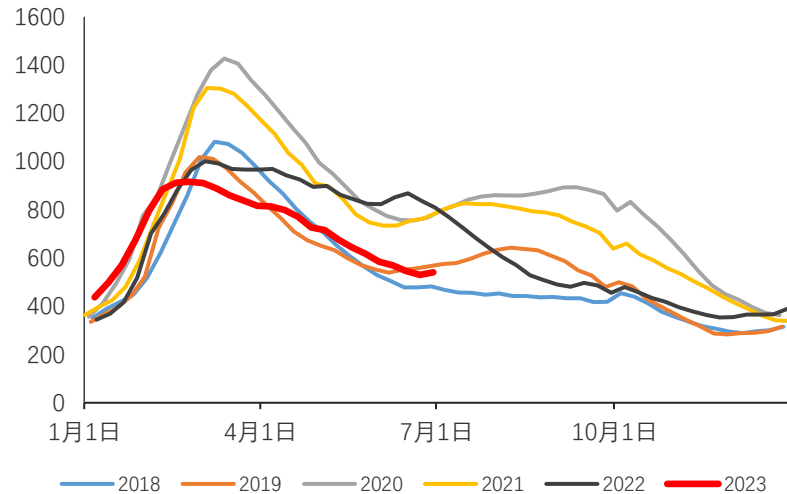


螺纹钢表观消费 (万吨)

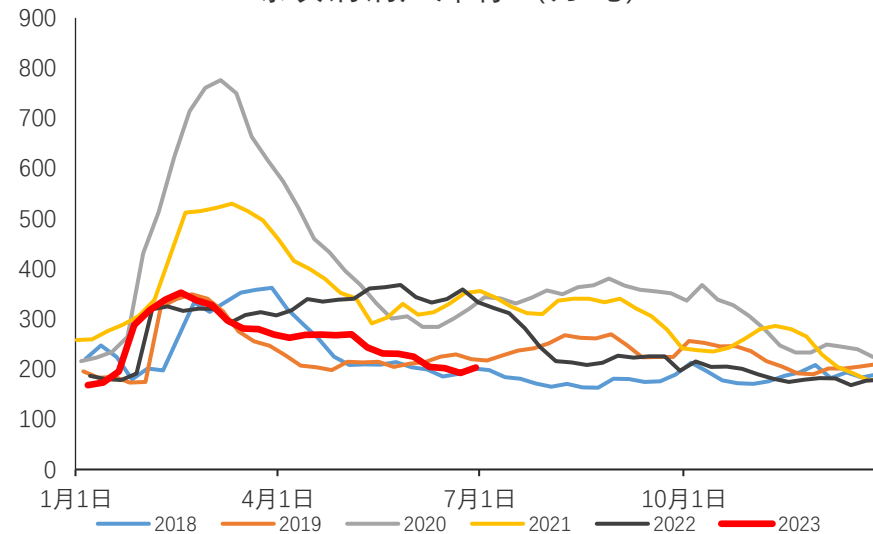


- 产量276.51万吨，+3.24万吨，同比+2.46%；
- 厂库203.5万吨，+10.87万吨；
- 社库540.35万吨，+9.87吨；
- 总库存为743.85万吨，+20.74万吨；
- 表观消费255.77吨，-42.49万吨，同比-20.95%。
- 产量小幅回升，长短流程均小幅增量，电炉亏损仍较大，短期生产增幅有限，高炉随着盈利修复，开工率和产能利用率或有所回升，预计短期螺纹钢产量稳中略有增量。本期受端午假期和天气因素影响，螺纹钢表需大幅下滑，降幅明显大于热卷。

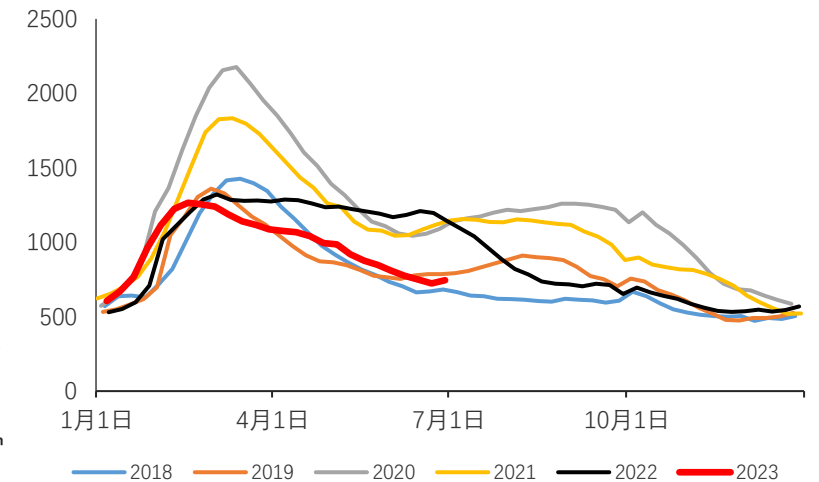
螺纹钢社会库存 (万吨)



螺纹钢钢厂库存 (万吨)

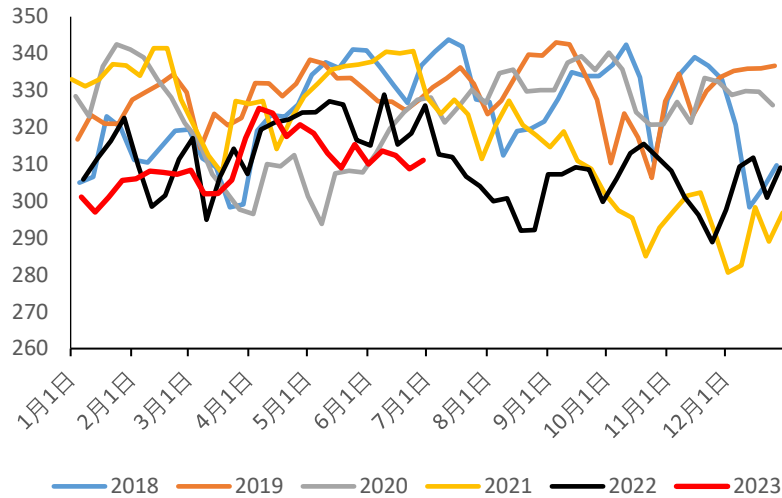


螺纹钢总库存 (万吨)

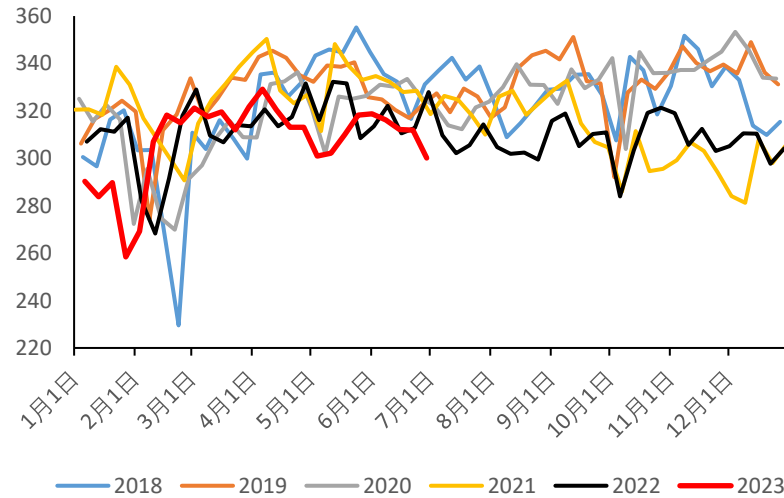


热轧卷板基本面

热轧卷板产量 (万吨)



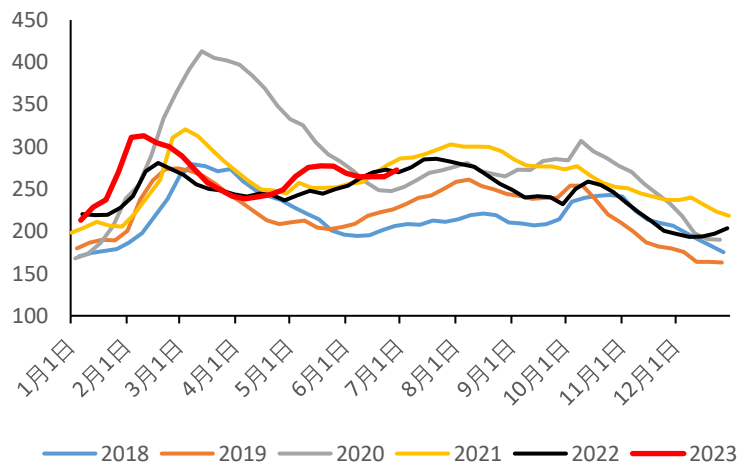
热轧卷板表观消费 (万吨)



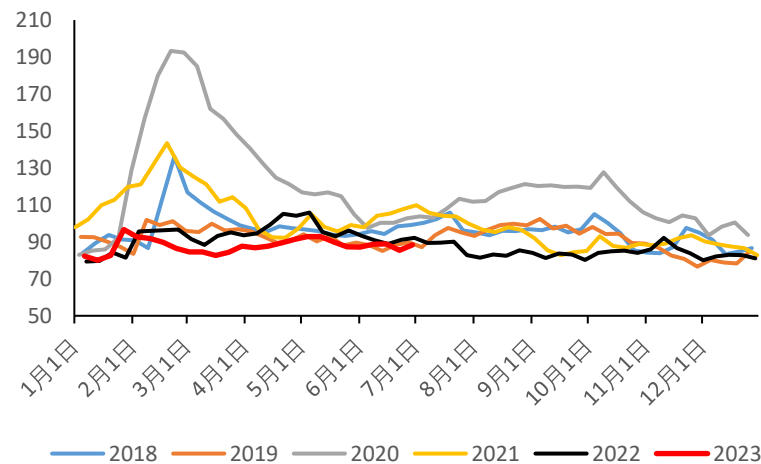
- 产量311.06万吨, +2.35万吨, 同比-4.54%;
- 厂库88.45万吨, +3.01万吨;
- 社库272.6万吨, +7.88万吨;
- 总库存为361.1万吨, +10.89万吨;
- 表观消费量为300.2万吨, -11.7万吨, 同比-8.47%。

热卷产增需降, 表需受假期影响下滑较多, 库存累库幅度加大, 库存处于高位, 社库压力较大。

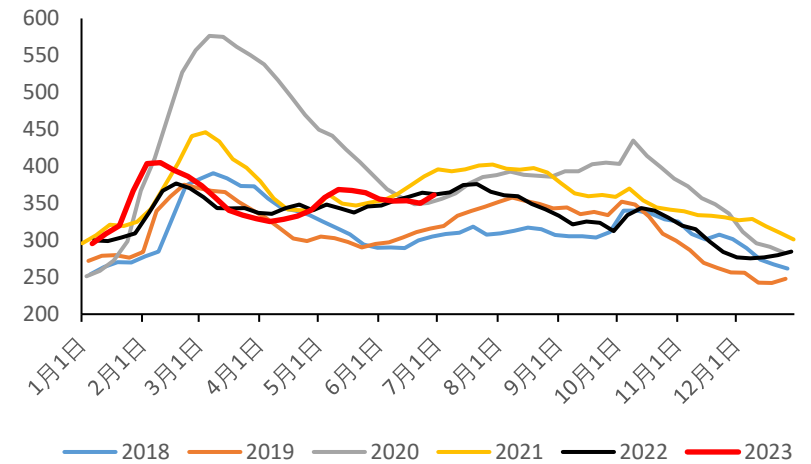
热轧卷板社会库存 (万吨)



热轧卷板钢厂库存 (万吨)

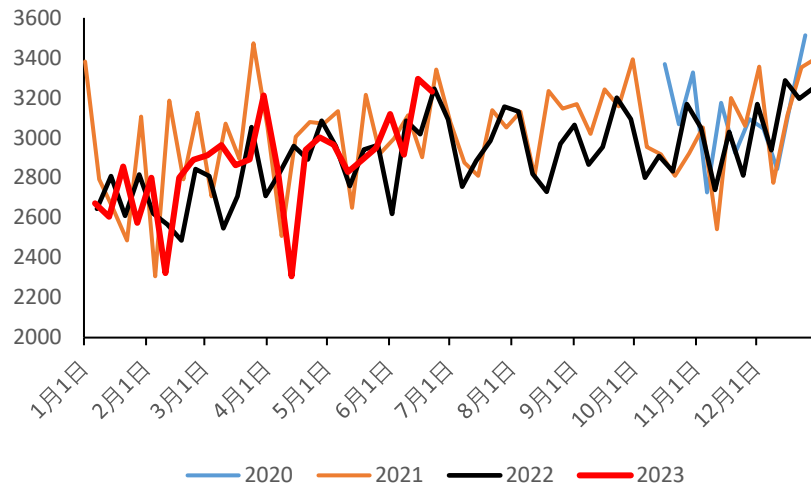


热轧卷板总库存 (万吨)

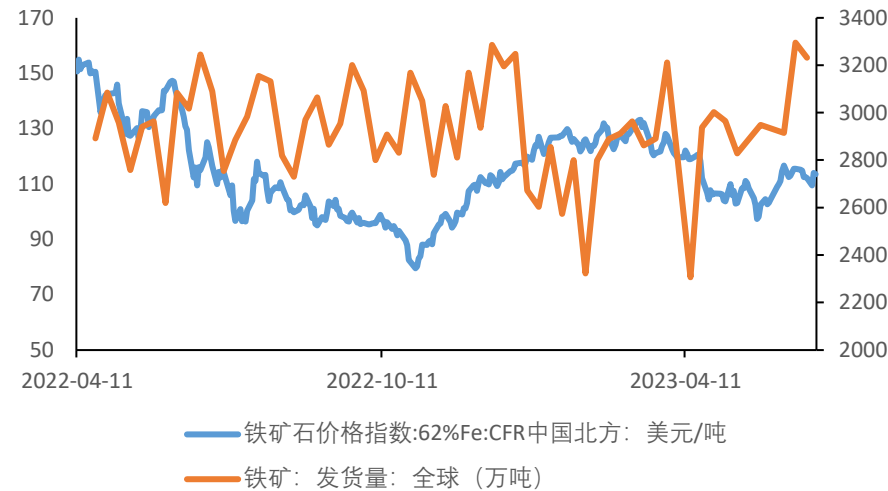


原料：外矿发运高位运行，到港回升

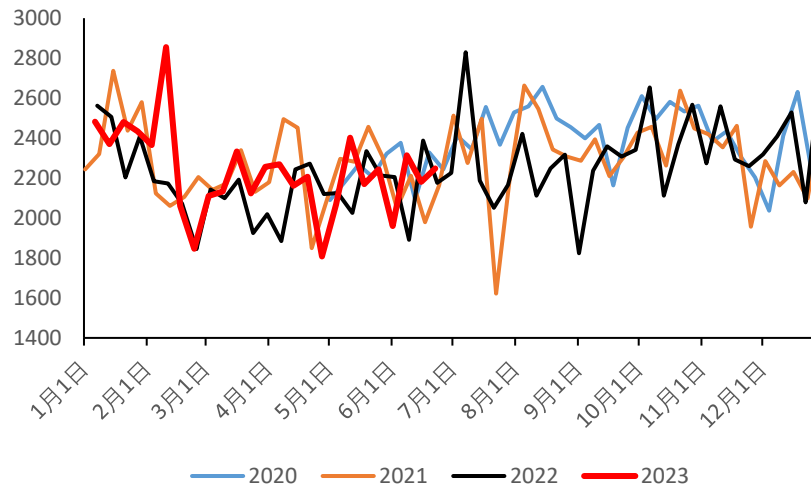
全球铁矿发货量（万吨）



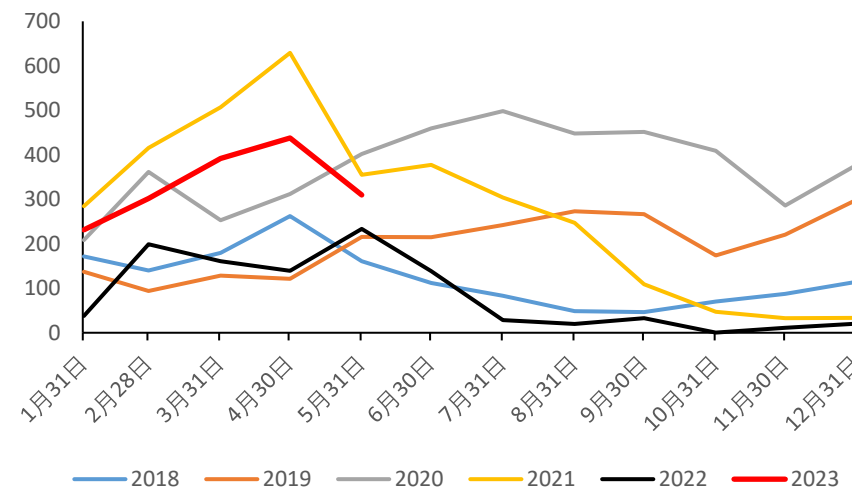
发货量和价格的关系



45港到港量



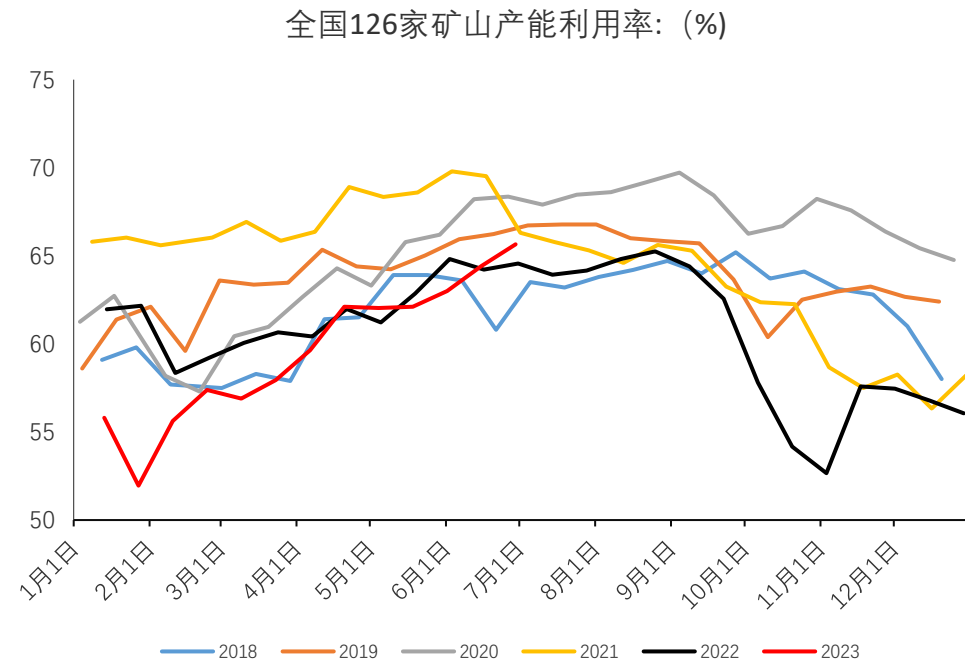
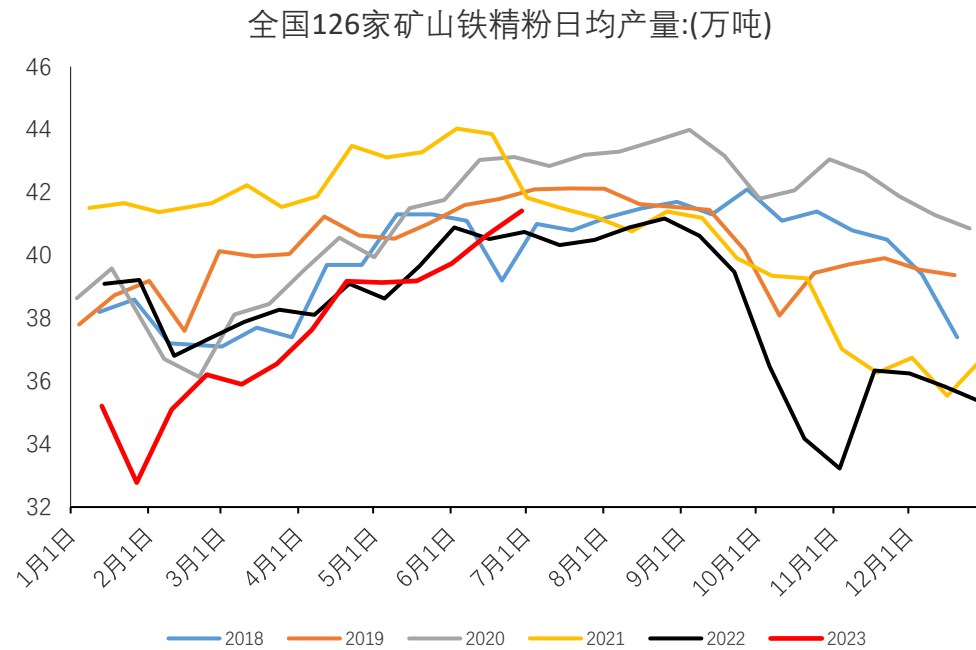
印度铁矿石出口至中国（万吨）



- 截止6月26日，全球铁矿石发货量为3231万吨，环比-63.6万吨，减量主要来自澳洲，5月以来发运大体上呈现回升趋势；铁矿石45港铁矿石到港总量2249.3万吨，环比+68.6万吨，目前到港处于中等水平，从前期发运情况来看，预计后续到港逐步回升。
- 非主流矿方面，5月份进口印度铁矿石310万吨，环比-127.64万吨，仍处于较高位，此外伊朗和俄罗斯发往中国的矿石增加幅度也较大，乌克兰受战争影响发运基本上停滞。
- 截至6月28日，铁矿石普氏指数（62%Fe）113.5美元/吨，本周铁矿石普氏指数震荡回升。

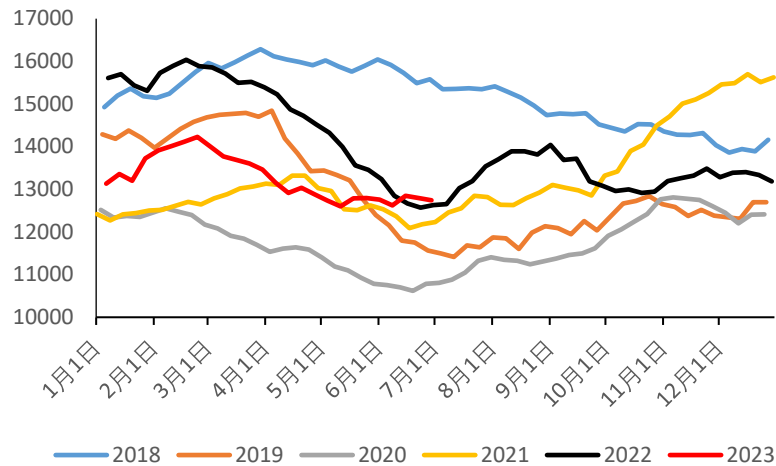
原料：国内矿产量延续回升

- 截止6月30日，全国126家矿山铁精粉日均产量和产能利用率分别为41.42万吨和65.65%，环比+0.78万吨/天和+1.23%。增量主要来自华北、华东和西南地区，其他地区基本持稳。
- 季节性考虑，二季度国内矿山处于传统的回升季，预计后续延续回升。长远看，“基石计划”背景下，加快国内铁矿资源开发势在必行，预计中长期内矿产量呈现回升态势。

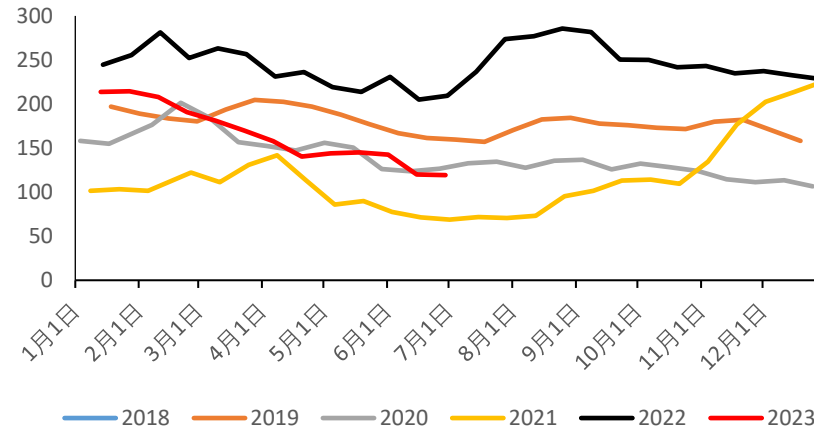


原料：疏港回升，港口小幅去库

进口铁矿石45港口总库存（万吨）

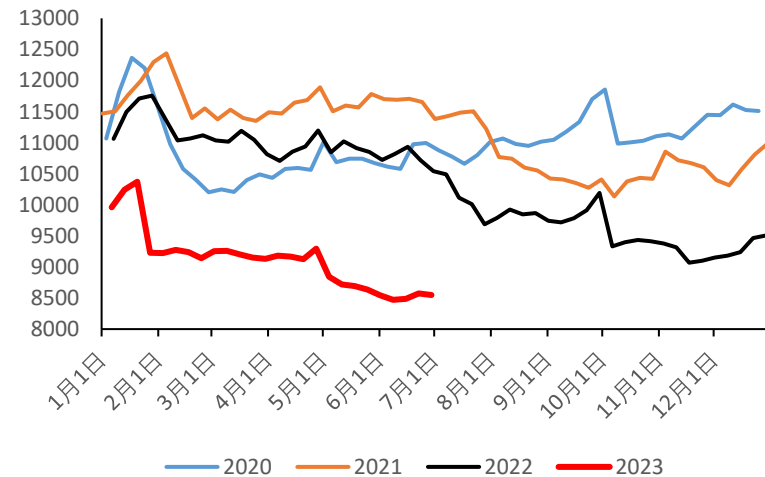


矿山铁精粉库存：全国126家矿山企业（万吨）

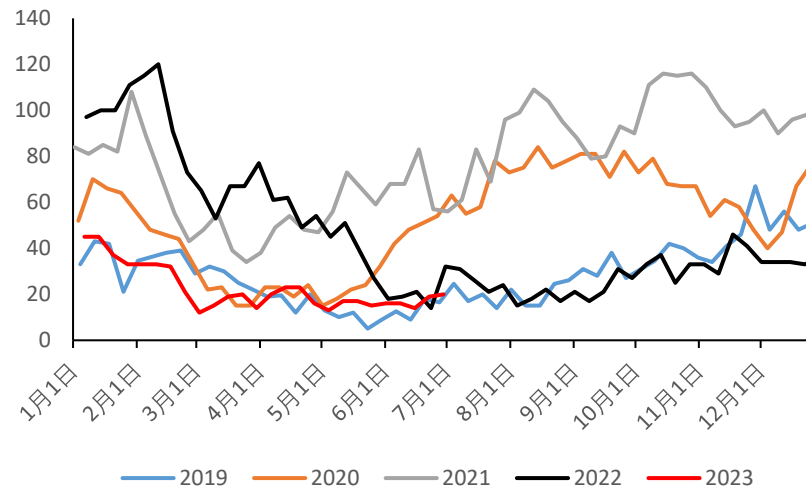


- 截止6月30日，45港口铁矿石库存为12742万吨，环比-50.98万吨。本期到港回升明显，疏港亦回升至高位，港口小幅去库，华北地区去库明显。
- 247家样本钢厂进口矿库存为8544.52万吨，环比-29.85万吨，钢厂库存处于极低位；库消比28.56%，再创新低。

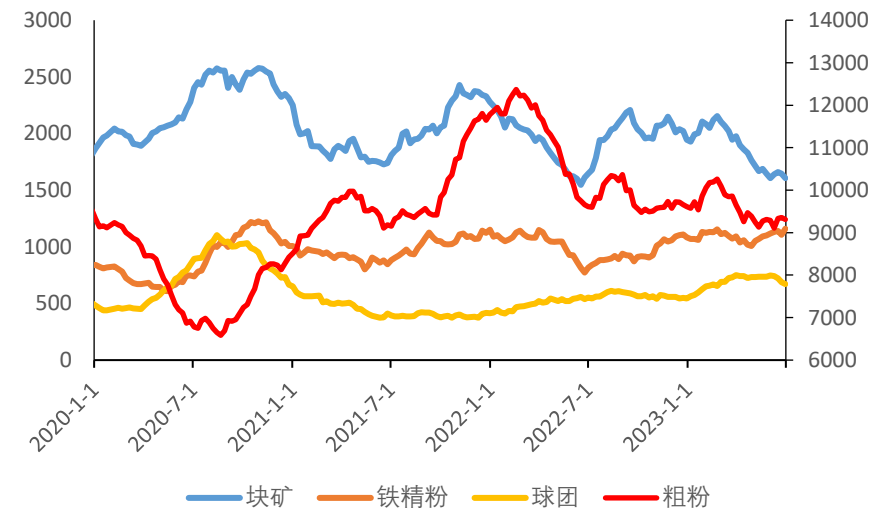
247家钢厂进口矿库存（万吨）



45港口压港情况：天



港口库存结构（万吨）



免责声明

本报告发布机构

——冠通期货股份有限公司（已获中国证监会许可的期货投资咨询业务资格）

免责声明：

本报告中的信息均来源于公开资料，我公司对这些信息的准确性和完整性不作任何保证。报告中的内容和意见仅供参考，并不构成对所述品种买卖的出价或征价。我公司及其雇员对使用本报告及其内容所引发的任何直接或间接损失概不负责。本报告仅向特定客户传送，版权归冠通期货所有。未经我公司书面许可，任何机构和个人均不得以任何形式翻版、复制、引用或转载。

冠通期货股份有限公司

THANK YOU

冠通期货股份有限公司