

热点资讯

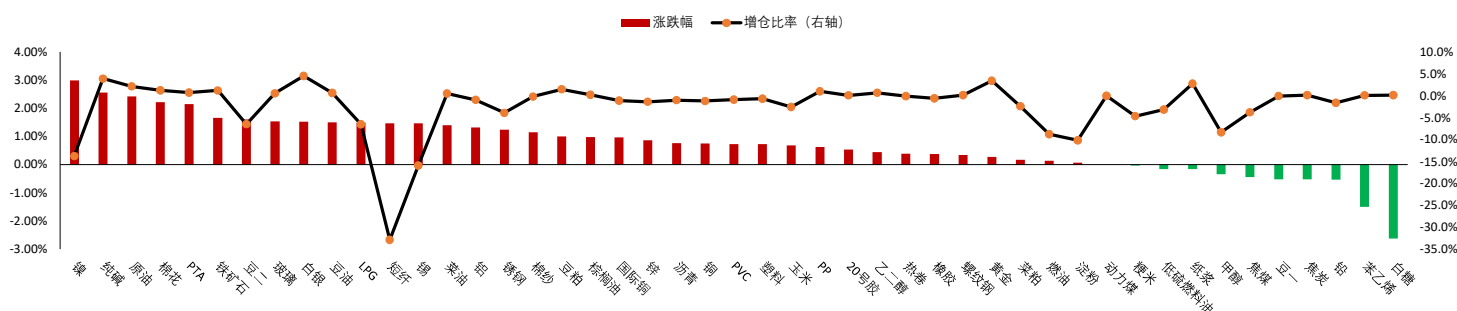
- 1、5月财新中国制造业PMI为50.9，较4月回升1.4个百分点，时隔两个月重回扩张区间。从分项数据看，生产指数升至2022年7月来最高；新订单指数重新升至临界点以上，为过去两年来次高；新出口订单指数继续小幅反弹。
- 2、据中指研究院，5月，百城新建住宅平均价格为16180元/平方米，环比止涨转跌，跌幅为0.01%；同比跌幅扩大至0.11%。百城二手住宅平均价格为15786元/平方米，环同比跌幅分别扩大至0.25%和1.52%。
- 3、证监会副主席方星海在2023深交所全球投资者大会上表示，我们持续扩大商品和金融期货国际化品种，为境外投资者提供更多避险产品和配置工具，支持开展期货产品结算价授权合作，实现期货市场开放路径多元化。
- 4、工信部将加快推进产业结构高端化、能源消费低碳化、资源利用循环化、生产过程清洁化、产品供给绿色化、制造流程数字化，从这六方面的转型来加快工业绿色发展。
- 5、5月31日上午，中国煤炭运销协会以线上视频形式组织召开了煤钢行业市场研讨会。会议认为，当前钢铁生产企业下游用户需求不足，钢铁行业出现大面积亏损，同时，焦煤的市场价格与长协价格出现了较大差距，煤钢焦市场处于明显的下行趋势。

重点关注

煤炭、尿素、纯碱、双焦、铁矿、原油

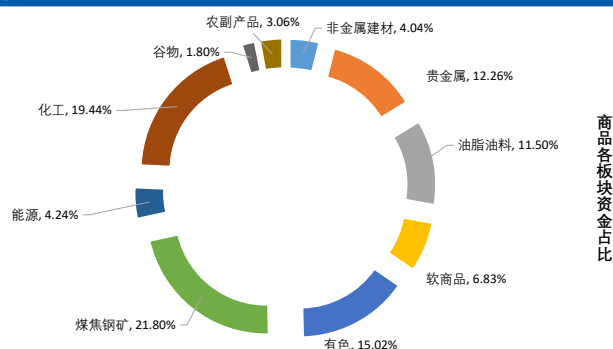
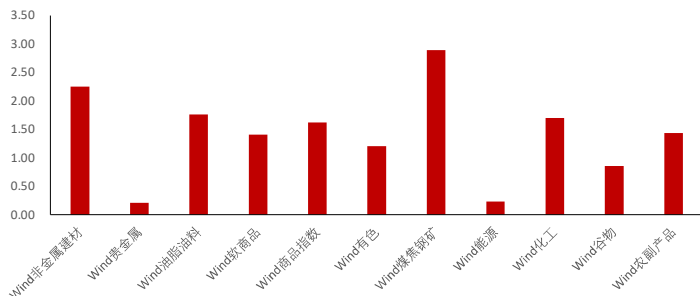
夜盘表现

商品期货主力合约夜盘涨跌幅



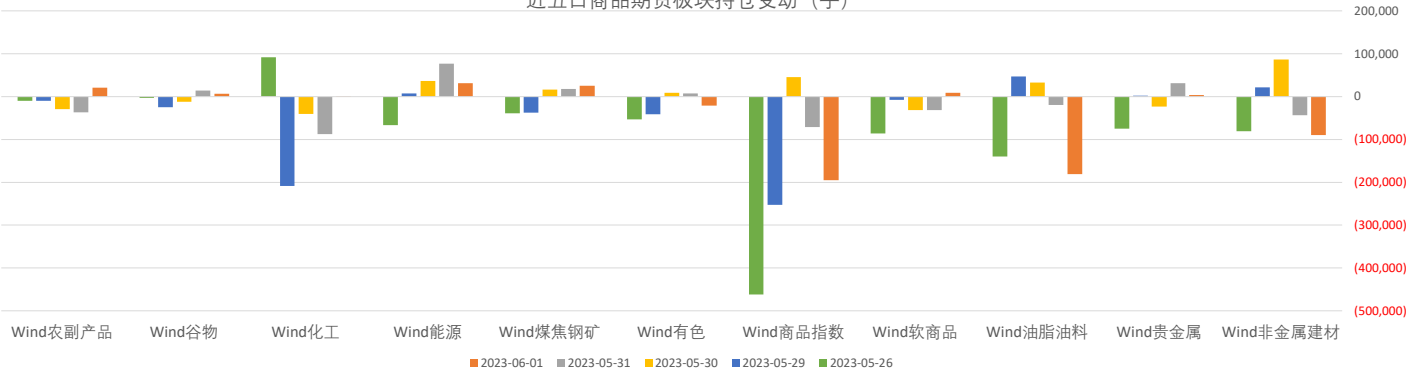
板块表现

板块涨跌幅 (%)



板块持仓

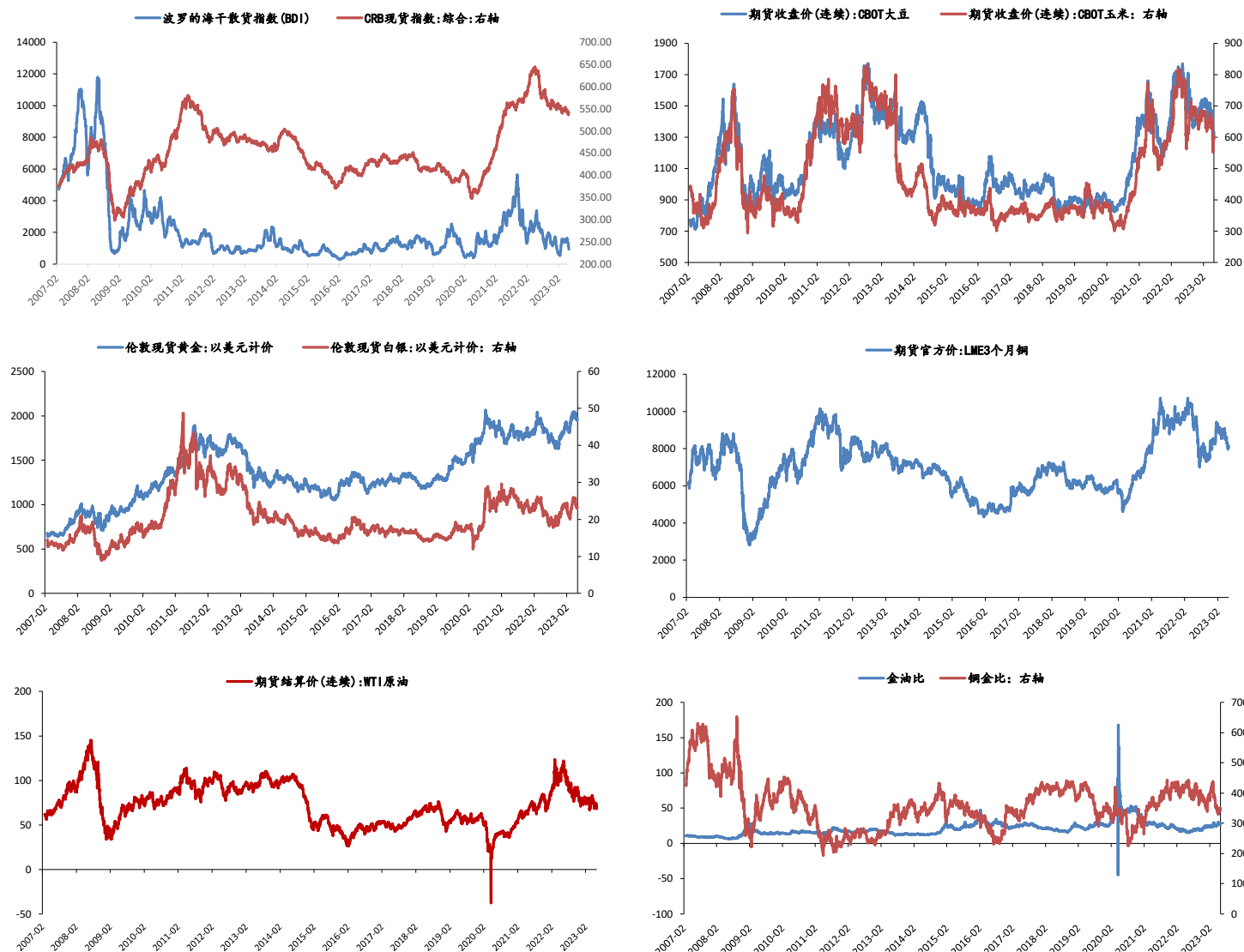
近五日商品期货板块持仓变动（手）



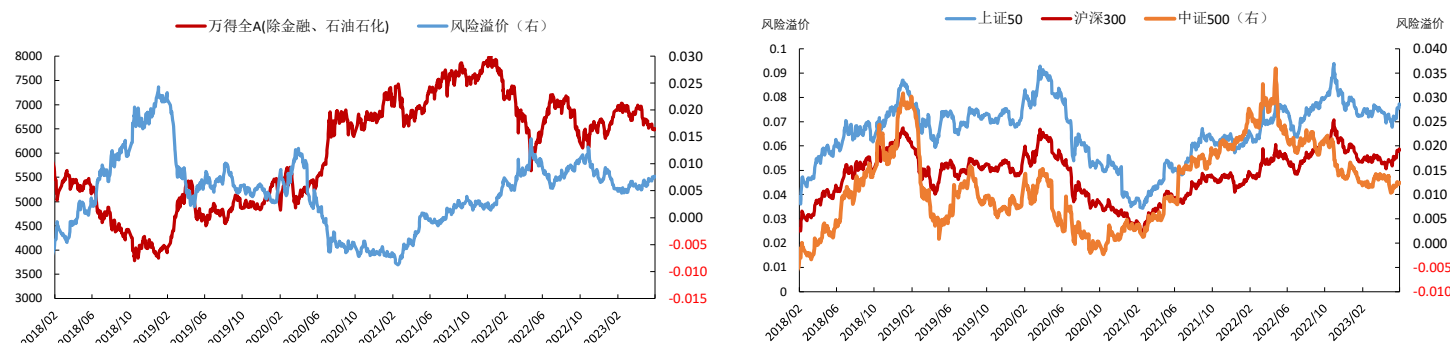
大类资产表现

类别	名称	日涨跌幅%	月内涨跌幅%	年内涨跌幅 (%)	近一年走势
权益	上证指数	0.00	0.00	3.73	
	上证50	0.28	0.28	-5.12	
	沪深300	0.22	0.22	-1.67	
	中证500	0.06	0.06	3.19	
	标普500	0.99	0.99	9.94	
	恒生指数	-0.10	-0.10	-7.91	
	德国DAX	1.21	1.21	13.86	
	日经225	0.84	0.84	19.37	
	英国富时100	0.59	0.59	0.52	
固收类	印度SENSEX30	0.10	0.10	2.89	
	10年期国债期货	0.16	0.13	1.42	
	5年期国债期货	0.11	0.07	1.01	
	2年期国债期货	0.05	0.03	0.36	
	CRB商品指数	1.39	1.39	-7.34	
商品类	WTI原油	3.03	3.70	-12.79	
	伦敦现货金	0.75	0.75	8.45	
	LME铜	1.76	1.50	-1.70	
	Wind商品指数	1.62	1.62	-9.66	
其他	美元指数	0.00	0.00	0.71	
	CBOE波动率	0.00	0.00	-17.21	

主要大宗商品走势



股市风险偏好



免责声明:

本报告中的信息均来源于公开资料, 我公司对这些信息的准确性和完整性不作任何保证。报告中的内容和意见仅供参考, 并不构成对所述品种买卖的出价或征价。我公司及其雇员对使用本报告及其内容所引发的任何直接或间接损失概不负责。本报告仅向特定客户传送, 版权归冠通期货所有。未经我公司书面许可, 任何机构和个人均不得以任何形式翻版、复制、引用或转载。如引用、转载、刊发, 须注明出处为冠通期货股份有限公司。

冠通期货研究咨询部

王 静, 执业资格证号F0235424/Z0000771

联系方式: 010-85356618